

BAB 4

HASIL PENELITIAN DAN PEMBAHASAN

4.1 Gambaran Umum PT International Chemical Industry

PT International Chemical Industry (INTERCALLIN) berdiri di Kota Medan pada tahun 1959. Perusahaan tersebut didirikan oleh Chandra Djojonegoro dan Chu Sok Sam. Pada tahun 1968, PT. INTERCALLIN kemudian membuka cabang pabrik baru ke-2 di Jakarta dan kemudian membuka cabang ke-3 nya di Surabaya pada tahun 1982. PT. INTERCALLIN sendiri merupakan sebuah perusahaan yang bergerak dibidang produksi baterai ABC untuk kebutuhan teknologi yang mengandalkan baterai sebagai energinya. PT International Chemical Industri menjual beberapa produk seperti baterai ABC Carbon Zinc, baterai Alkaline, Minyak Angin 1001, dan Aromatic 1001. Perusahaan memiliki berbagai macam teknologi dan laboratorium canggih yang memiliki total kapasitas untuk memproduksi produk sebanyak 1,8 miliar buah per tahunnya. Salah satu produk baterai yang diproduksi oleh PT. INTERCALLIN adalah baterai ABC Carbon Zinc yang diproduksi untuk kebutuhan alat-alat dengan daya rendah atau sedang seperti jam dinding, kalkulator dan lainnya.

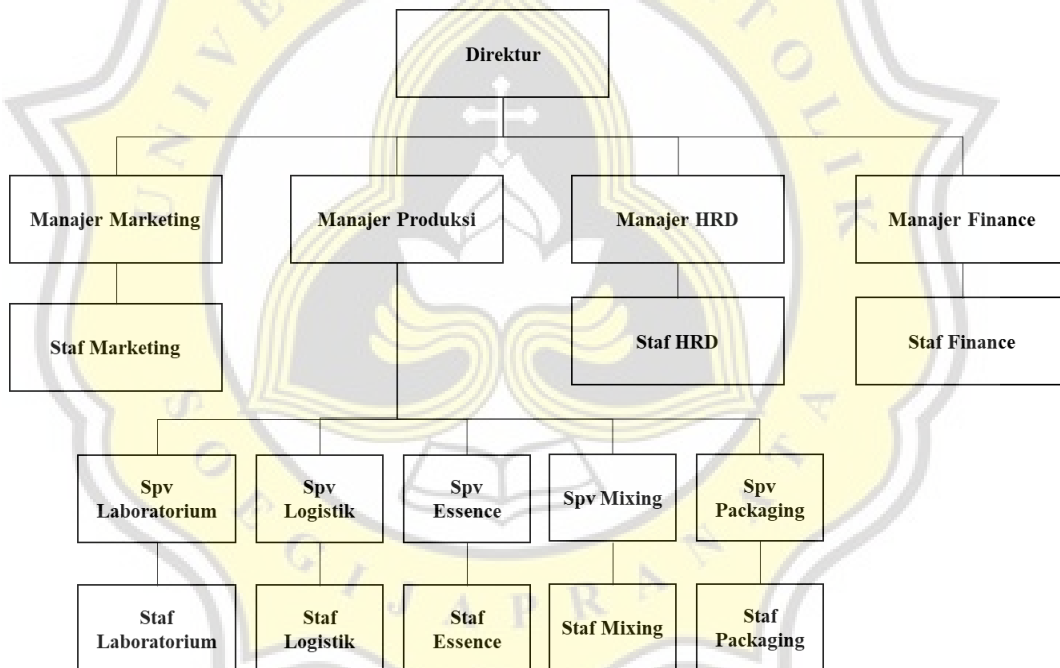
Visi

PT. International Chemical Industry menjadi produsen terkemuka dalam produk energi berkualitas dan ramah lingkungan pilihan konsumen pertama

Misi

1. Pembuatan aki kering kualitas terbaik difasilitasi/didukung oleh teknologi canggih dan modern melalui proses yang efektif, efisien, aman dan ramah lingkungan.
2. Mengembangkan sistem manajemen terpadu dan/atau didukung oleh sumber daya manusia yang unggul untuk mempromosikan pangsa pasar yang lebih besar dan mempertahankan kepuasan dan loyalitas pelanggan.

Struktur organisasi dari PT International Chemical Industry adalah sebagai berikut:



Gambar 4.1
Struktur Organisasi PT International Chemical Industry

4.2 Gambaran Umum Responden

Responden dalam penelitian ini berjumlah 73 orang karyawan PT International Chemical Industry. Gambaran umum responden adalah sebagai berikut:

Tabel 4.1
Jumlah Karyawan yang Dinilai Masing-Masing Supervisor

| Supervisor | Jumlah Karyawan yang Dinilai | % |
|-------------------|-------------------------------------|----------|
| Laboratorium | 6 | 8,2 |
| Logistik | 17 | 23,3 |
| Essence | 14 | 19,2 |
| Mixing | 21 | 28,8 |
| Packaging | 15 | 20,5 |
| Total | 73 | 100 |

Sumber : Data primer yang diolah (2023)

Berdasarkan dari tabel 4.1, menunjukkan pembagian jumlah karyawan yang dinilai oleh masing-masing supervisor dengan jumlah terbanyak adalah pada karyawan mixing yaitu 29 orang karyawan atau 39,73% dari total karyawan.

Tabel 4.2
Gambaran Responden Berdasarkan Usia

| Usia | Jumlah | % |
|-------------|---------------|----------|
| 20-25 tahun | 8 | 11.0 |
| 25-30 tahun | 6 | 8.2 |
| 30-35 tahun | 20 | 27.4 |
| 35-40 tahun | 17 | 23.3 |
| 40-45 tahun | 18 | 24.7 |
| 45-50 tahun | 4 | 5.5 |
| Total | 73 | 100 |

Sumber : Data primer yang diolah (2023)

Berdasarkan dari tabel 4.2, diketahui bahwa berdasarkan usianya, responden karyawan PT International Chemical Industry yang terbanyak adalah berusia >30-35 tahun yaitu sejumlah 20 orang atau 27,4%.

Tabel 4.3
Gambaran Responden Berdasarkan Jenis Kelamin

| Jenis Kelamin | Jumlah | % |
|----------------------|---------------|----------|
| Laki-laki | 40 | 54.8 |
| Perempuan | 33 | 45.2 |
| Total | 73 | 100 |

Sumber : Data primer yang diolah (2023)

Berdasarkan dari tabel 4.3, diketahui bahwa berdasarkan jenis kelaminnya, responden karyawan PT International Chemical Industry yang terbanyak adalah memiliki jenis kelamin laki-laki yaitu sejumlah 40 orang atau 54,8%.

Tabel 4.4
Gambaran Responden Berdasarkan Lama Kerja

| Lama Kerja | Jumlah | % |
|-------------|--------|------|
| <1 tahun | 19 | 26.0 |
| >1-3 tahun | 29 | 39.7 |
| >3-5 tahun | 12 | 16.4 |
| >5-8 tahun | 9 | 12.3 |
| >8-11 tahun | 4 | 5.5 |
| Total | 73 | 100 |

Sumber : Data primer yang diolah (2023)

Berdasarkan dari tabel 4.4, diketahui bahwa berdasarkan lama kerjanya, responden karyawan PT International Chemical Industry yang terbanyak adalah dengan lama kerja >1-3 tahun yaitu sejumlah 29 orang atau 39,7%.

Tabel 4.5
Gambaran Responden Berdasarkan Jabatan

| Jabatan | Jumlah | % |
|--------------|--------|------|
| Laboratorium | 6 | 8,2 |
| Logistik | 17 | 23,3 |
| Essence | 14 | 19,2 |
| Mixing | 21 | 28,8 |
| Packaging | 15 | 20,5 |
| Total | 73 | 100 |

Sumber : Data primer yang diolah (2023)

Berdasarkan dari tabel 4.5, diketahui bahwa berdasarkan jabatannya, responden karyawan PT International Chemical Industry yang terbanyak adalah yang bekerja di bagian *mixing* yaitu sejumlah 21 orang atau 28,8%.

4.3 Analisis Deskriptif.

4.3.1 Tanggapan Responden terhadap Variabel Kompensasi

Kompensasi dalam penelitian ini adalah Pemberian imbalan atas hasil kerja karyawan PT International Chemical Industry berupa uang atau yang bisa ditukarkan dengan nilai uang. Hasil jawaban indikator variabel kompensasi adalah sebagai berikut :

Tabel 4.6
Tanggapan Reponden terhadap Variabel Kompensasi

| No | Indikator | STS | | TS | | N | | S | | SS | | Rerata | Kategori |
|----|---|-----|----|----|----|----|----|----|-----|----|-----|--------|------------------------|
| | | F | S | F | S | F | S | F | S | F | S | | |
| K1 | Saya merasa bayaran yang saya terima sesuai dengan pekerjaan saya pada PT International Chemical Industry | 9 | 9 | 10 | 20 | 8 | 24 | 25 | 100 | 21 | 105 | 3,53 | Adil dan sesuai |
| K2 | PT International Chemical Industry memberikan upah sesuai UMR | 3 | 3 | 5 | 10 | 4 | 12 | 35 | 140 | 26 | 130 | 4,04 | Sangat adil dan sesuai |
| K3 | Saya mendapatkan fasilitas mess karyawan | 12 | 12 | 7 | 14 | 9 | 27 | 22 | 88 | 23 | 115 | 3,51 | Adil dan sesuai |
| K4 | Saya diberikan fasilitas kendaraan operasional | 8 | 8 | 11 | 22 | 4 | 12 | 27 | 108 | 23 | 115 | 3,63 | Adil dan sesuai |
| K5 | Saya merasa diberikan tunjangan kesehatan berupa BPJS ketenagakerjaan oleh PT International Chemical Industry | 13 | 13 | 9 | 18 | 18 | 54 | 20 | 80 | 13 | 65 | 3,15 | Adil dan sesuai |

| No | Indikator | STS | | TS | | N | | S | | SS | | Rerata | Kategori |
|----------------------------------|--|-----|----|----|----|----|----|----|-----|----|-----|--------|-----------------|
| | | F | S | F | S | F | S | F | S | F | S | | |
| K6 | Tunjangan yang diberikan perusahaan sudah lengkap | 18 | 18 | 8 | 16 | 17 | 51 | 16 | 64 | 14 | 70 | 3,00 | Adil dan sesuai |
| K7 | Saya diberikan insentif yang sesuai dengan jam lembur | 23 | 23 | 11 | 22 | 12 | 36 | 17 | 68 | 10 | 50 | 2,73 | Adil dan sesuai |
| K8 | Saya diberikan insentif sesuai dengan pencapaian target pekerjaan saya | 14 | 14 | 7 | 14 | 6 | 18 | 29 | 116 | 17 | 85 | 3,38 | Adil dan sesuai |
| K9 | Gaji selalu dibayarkan tepat waktu | 10 | 10 | 8 | 16 | 10 | 30 | 22 | 88 | 23 | 115 | 3,55 | Adil dan sesuai |
| K10 | Insentif dibayarkan secara tepat waktu | 7 | 7 | 6 | 12 | 9 | 27 | 27 | 108 | 24 | 120 | 3,75 | Adil dan sesuai |
| Nilai Rerata Variabel Kompensasi | | | | | | | | | | | | 3,43 | Adil dan sesuai |

Sumber : Data primer yang diolah, 2023

Berdasarkan perhitungan hasil jawaban kuesioner untuk indikator kompensasi menunjukkan angka rata-rata 3,43 yang menunjukkan bahwa responden menyatakan kompensasi yang diberikan oleh PT International Chemical Industry dalam kategori adil dan sesuai. Karyawan merasa bahwa bayaran yang diterima sesuai dengan pekerjaan pada PT International Chemical Industry. PT International Chemical Industry memberikan upah sesuai UMR, selain itu perusahaan juga memberikan fasilitas mess karyawan. Karyawan diberikan fasilitas kendaraan operasional.

Karyawan merasa diberikan tunjangan kesehatan berupa BPJS ketenagakerjaan oleh PT International Chemical Industry. Tunjangan yang

diberikan perusahaan sudah lengkap, karyawan juga diberikan insentif yang sesuai dengan jam lembur dan diberikan insentif sesuai dengan pencapaian target pekerjaan, pembayaran gaji dan insentif selalu tepat waktu.

4.3.2 Tanggapan Responden terhadap Variabel Kinerja karyawan

Kinerja karyawan dalam penelitian ini adalah hasil kerja yang dicapai karyawan PT International Chemical Industry baik secara kualitas maupun kuantitas dalam memenuhi dan menyelesaikan tanggung jawab serta tugasnya. Hasil jawaban indikator variabel kinerja karyawan adalah sebagai berikut:

Tabel 4.7
Tanggapan Reponden terhadap Variabel Kinerja karyawan

| No | Indikator | STS | | TS | | N | | S | | SS | | Rerata | Kategori |
|------|--|-----|----|----|----|----|----|----|-----|----|-----|--------|---------------|
| | | F | S | F | S | F | S | F | S | F | S | | |
| KIN1 | Karyawan mampu menyelesaikan pekerjaan sesuai dengan standar kinerja dari PT International Chemical Industry | 12 | 12 | 9 | 18 | 13 | 39 | 22 | 88 | 17 | 85 | 3,32 | Tinggi |
| KIN2 | Ada penilaian dari perusahaan terhadap standar kinerja karyawan | 5 | 5 | 5 | 10 | 11 | 33 | 32 | 128 | 20 | 100 | 3,78 | Sangat tinggi |
| KIN3 | Karyawan mampu menyelesaikan pekerjaan sesuai dengan jumlah pekerjaan yang dibebankan kepada karyawan | 5 | 5 | 4 | 8 | 11 | 33 | 21 | 84 | 32 | 160 | 3,97 | Tinggi |
| KIN4 | Jumlah pekerjaan yang | 7 | 7 | 4 | 8 | 8 | 24 | 22 | 88 | 32 | 160 | 3,93 | Tinggi |

| No | Indikator | STS | | TS | | N | | S | | SS | | Rerata | Kategori |
|--|--|-----|----|----|----|---|----|----|-----|----|-----|--------|---------------|
| | | F | S | F | S | F | S | F | S | F | S | | |
| | dibebankan kepada karyawan realistis yaitu 1 hingga 2 pekerjaan dalam satu waktu | | | | | | | | | | | | |
| KIN5 | Karyawan mampu untuk melakukan pekerjaan karyawan dengan akurat | 3 | 3 | 4 | 8 | 7 | 21 | 32 | 128 | 27 | 135 | 4,04 | Sangat Tinggi |
| KIN6 | Karyawan mendapatkan tugas sesuai dengan kemampuan karyawan | 6 | 6 | 5 | 10 | 6 | 18 | 27 | 108 | 29 | 145 | 3,93 | Tinggi |
| KIN7 | Karyawan sadar untuk melakukan kewajiban sesuai dengan beban kerja karyawan | 17 | 17 | 7 | 14 | 8 | 24 | 26 | 104 | 15 | 75 | 3,21 | Tinggi |
| KIN8 | Karyawan selalu dapat menyelesaikan semua pekerjaan yang diberikan kepada karyawan | 18 | 18 | 6 | 12 | 8 | 24 | 21 | 84 | 20 | 100 | 3,26 | Tinggi |
| Nilai Rerata Variabel Kinerja Karyawan | | | | | | | | | | | | 3,68 | Tinggi |

Sumber : Data primer yang diolah, 2023

Berdasarkan tabel diatas, indikator kinerja karyawan menunjukkan angka rata-rata 3,68, yang menunjukkan bahwa atasan menyatakan kinerja karyawan dalam kategori baik. Karyawan dinilai telah mampu menyelesaikan pekerjaan sesuai dengan standar kinerja dari PT International Chemical Industry dan menyelesaikan pekerjaan sesuai dengan jumlah pekerjaan yang dibebankan kepada karyawan. Karyawan mendapatkan tugas sesuai dengan kemampuan karyawan

sehingga selalu dapat menyelesaikan semua pekerjaan yang diberikan kepada karyawan. Karyawan paham terhadap peraturan yang ditetapkan oleh PT International Chemical Industry serta mau untuk mematuhi. Hal ini karena karyawan memahami tugas yang karyawan lakukan pada PT International Chemical Industry.

Hasil kerja karyawan dinilai dapat melebihi target yang ditetapkan oleh PT International Chemical Industry. Jumlah pekerjaan yang dibebankan kepada karyawan realistis yaitu 1 hingga 2 pekerjaan dalam satu waktu sehingga pekerjaan dapat diselesaikan dengan baik. Karyawan mampu untuk melakukan pekerjaan karyawan dengan akurat serta sadar untuk melakukan kewajiban sesuai dengan beban kerja karyawan yang dievaluasi dari penilaian dari perusahaan terhadap standar kinerja karyawan.

Ringkasan hasil dari tanggapan responden untuk setiap variabel penelitian dapat ditunjukkan dari tabel 4.6.

Tabel 4.8
Rekapitulasi Tanggapan Responden terhadap Variabel Penelitian

| No | Variabel | Rata-rata | Kategori |
|----|------------------|-----------|-----------------|
| 1 | Kompensasi | 3,43 | Adil dan sesuai |
| 2 | Kinerja karyawan | 3,68 | Tinggi |

4.4 Analisis Inferensial

Analisis inferensial digunakan untuk membuktikan hipotesis mengenai pengaruh variabel bebas terhadap variabel terikat. Analisis inferensial dengan analisis Regresi Linier sederhana antara kompensasi terhadap kinerja karyawan dapat diperoleh hasil sebagai berikut :

Tabel 4.9
Analisis Regresi Linier Berganda

| Model | Unstandardized Coefficients | | Standardized Coefficients | t | Sig. | |
|-------|-----------------------------|------------|---------------------------|------|--------|------|
| | B | Std. Error | Beta | | | |
| 1 | (Constant) | 8.457 | 1.656 | | 5.107 | .000 |
| | Kompensasi | .612 | .046 | .845 | 13.288 | .000 |

a. Dependent Variable: Kinerja karyawan

$$\text{Persamaan Y} = 8,457 + 0,612X$$

Dari persamaan regresi linier berganda tersebut di tabel 4.9 menunjukkan bahwa: b_1 (nilai koefisien regresi kompensasi) sebesar 0,612 mempunyai arti jika kompensasi semakin meningkat, maka kinerja karyawan akan meningkat. Berdasarkan hasil perhitungan yang telah dilakukan, diperoleh signifikansi sebesar $0,000 < 0,05$. Signifikansi sebesar $0,000 < 0,05$ menunjukkan bahwa **H_1 kompensasi berpengaruh positif dan signifikan terhadap kinerja karyawan diterima**. Dengan nilai tersebut dan nilai koefisien regresi sebesar 0,612, hal ini menunjukkan terdapat pengaruh positif dan signifikan antara kompensasi terhadap kinerja karyawan. Hasil tersebut dapat diartikan bahwa jika kompensasi semakin baik maka kinerja karyawan juga akan meningkat.

4.5 Pembahasan

Kompensasi berpengaruh positif dan signifikan terhadap kinerja karyawan. Hasil ini sesuai dengan hasil penelitian Ridwan (2018), Arifudin (2019), Nelwan, Pio, & Rumawas (2019) dan Gunawarman (2020) yang menyatakan bahwa kompensasi berpengaruh positif dan signifikan terhadap kinerja karyawan. Karyawan merasa bahwa bayaran yang diterima sesuai dengan pekerjaan pada PT International Chemical Industry, selain itu gaji sudah sesuai dengan kemampuan

karyawan dan diberikan upah sesuai UMR oleh PT International Chemical Industry. Hal ini membuat karyawan merasa tidak ada masalah dengan upahnya dan dapat berkonsentrasi pada pekerjaannya sehingga dirinya mampu menyelesaikan pekerjaan sesuai dengan nilai dari standar yang diberikan kepadanya. Ketika karyawan merasakan kebutuhan finansialnya dapat terpenuhi oleh perusahaan, maka karyawan merasa bahwa dirinya dapat bekerja dengan sungguh-sungguh dan lebih bersemangat untuk perusahaan. Hal ini karena karyawan bekerja untuk memenuhi kebutuhan dari diri dan keluarganya sehingga semakin sesuai kompensasi, semakin baik kinerja karyawan.

Kompensasi yang semakin adil dan sesuai akan mendukung kinerja karyawan yang lebih tinggi. Hasil ini didukung oleh deskripsi data dimana karyawan PT International Chemical Industry merasa bayaran yang diterima sesuai dengan pekerjaan pada PT International Chemical Industry. PT International Chemical Industry memberikan upah sesuai UMR, selain itu perusahaan juga memberikan fasilitas mess karyawan. Karyawan diberikan fasilitas kendaraan operasional. Karyawan mendapatkan tugas sesuai dengan kemampuan karyawan sehingga selalu dapat menyelesaikan semua pekerjaan yang diberikan kepada karyawan. Hal ini membuat karyawan mampu menyelesaikan pekerjaan sesuai dengan standar kinerja dari PT International Chemical Industry dan menyelesaikan pekerjaan sesuai dengan jumlah pekerjaan yang dibebankan kepada karyawan.

Karyawan merasa diberikan tunjangan kesehatan berupa BPJS ketenagakerjaan oleh PT International Chemical Industry. Tunjangan yang diberikan perusahaan sudah lengkap, karyawan juga diberikan insentif yang sesuai

dengan jam lembur dan diberikan insentif sesuai dengan pencapaian target pekerjaan, pembayaran gaji dan insentif selalu tepat waktu. Hal ini membuat hasil kerja karyawan dinilai dapat melebihi target yang ditetapkan oleh PT International Chemical Industry. Jumlah pekerjaan yang dibebankan kepada karyawan realistis yaitu 1 hingga 2 pekerjaan dalam satu waktu sehingga pekerjaan dapat diselesaikan dengan baik. Karyawan mampu untuk melakukan pekerjaan karyawan dengan akurat serta sadar untuk melakukan kewajiban sesuai dengan beban kerja karyawan yang dievaluasi dari penilaian dari perusahaan terhadap standar kinerja karyawan.

