

BAB III ANALISIS PROGRAM ARSITEKTUR

3.1 Analisis Fungsi Bangunan

3.1.1 Kapasitas Dan Karakteristik Pengguna

A. Karakteristik Pengguna

Pelaku pengguna yang ada di Islamic Center ini yaitu sebagai berikut :

1. Pengunjung, yang dibagi dalam kategori berikut :

- Pengunjung Umum. yaitu jamaah yang melakukan sholat berjamaah dan kegiatan lainnya yang menggunakan fasilitas yang ada.
- Raudhatul Athfal, siswa Muslim usia 4-5 setara dengan TK.
- Pengunjung Khusus. Secara khusus dapat berbentuk perorangan atau lembaga keagamaan yang mengikuti upacara haji, menyelenggarakan acara, memberikan pelatihan dan pendidikan, atau bekerjasama.

2. Pengelola, bertanggung jawab atas semua kegiatan Islamic Center, yaitu sebagai berikut :

- Dewan pembina
Yang berfungsi sebagai badan konsultatif atau pemberi nasihat yang terdiri dari ulama, tokoh masyarakat, dan tokoh pendidikan
- Dewan pengurus
 - Ketua Umum, bertanggung jawab dalam pengelolaan utama.
 - Wakil Ketua Umum, membantu ketua dalam pengelolaan.
 - Sekretaris, bertanggung jawab dalam administrasi utama.
 - Anggota, ikut membantu dalam pengelolaan kepengurusan.
- Dewan pengurus harian
 - Ketua Umum, bertanggung jawab dalam pengelolaan utama harian.
 - Wakil Ketua Umum, membantu ketua dalam pengelolaan harian.
 - Sekretaris, bertanggung jawab dalam administrasi harian.
 - Bendahara, bertanggung jawab dalam pengelolaan keuangan.
 - Ketua Bidang Dakwah, bertanggung jawab dalam kegiatan dakwah dan pengajian.
 - Ketua Bidang Pembina Anak-Anak, bertanggung jawab dalam pembinaan anak.
 - Ketua Bidang Dana dan Logistik, bertanggung jawab dalam pendanaan dan logistik.
 - Staff Pengajar, bertanggung jawab dalam mengajar sekolah Islam RA.

- Staff Pembina KBIH, melayani kegiatan haji, umrah, serta penginapan sementara.
- Staff Takmir, bertanggung jawab dalam kegiatan pengelolaan Masjid.
- Staff Perijinan, bertanggung jawab dalam perijinan untuk keperluan Islamic Center.
- Staff Kearsipan, bertanggung jawab dalam penyimpanan data.
- Staff Pelayanan Masyarakat, bertanggung jawab untuk melayani masyarakat atau pengunjung dan area penunjang.
- Staff Pujasera, bertanggung jawab dalam pengelolaan kafe dan rumah makan.
- Staff Pengembangan Usaha, bertanggung jawab dalam pengelolaan toko perlengkapan muslim, museum dan oleh-oleh.
- Staff Keamanan, bertanggung jawab dalam keamanan area Islamic Center.
- Staff Kebersihan, bertanggung jawab dalam kebersihan di area Islamic Center.
- Staff Dapur, bertanggung jawab dalam ketersediaan makanan.
- Staff Klinik, bertanggung jawab dalam pelayanan kesehatan dan pertolongan pertama.
- Teknisi, bertanggung jawab dalam perawatan dan pengelolaan mekanikal dan elektrikal.

B. Kapasitas Pengguna

1. Kapasitas pengunjung

Berdasarkan data dari Demakkab.bps.go.id mengenai jumlah wisatawan di Kabupaten Demak pada tahun 2013 - 2015 yaitu :

Tabel 3. 1 Jumlah Wisatawan Di Kab. Demak

Tahun	Jumlah Wisatawan	Penurunan (%)	Penurunan (jiwa)
2013	1.540.862	-	-
2014	1.538.064	0,001 %	2.798
2015	1.490.052	0,03 %	48.012
Rata-rata			25.405

(Sumber : <https://Demakkab.bps.go.id/>)

Dengan data tersebut dapat diprediksi jumlah wisatawan 10 tahun kedepan atau di tahun 2026 dengan rumus berikut :

$$P_t = P_o \cdot e^{rt} \text{ atau}$$

$$r = 1 / t \times \ln (P_t / P_o)$$

Keterangan :

P_t = jumlah dari wisatawan pada tahun t

P_o = jumlah dari wisatawan pada tahun dasar

T = rentang waktu

r = laju dari pertumbuhan

e = bilangan eksponensial (2,718281828)

Perhitungan perkiraan jumlah wisatawan dengan rumus laju pertumbuhan eksponensial :

$$r = 1 / 10 \times \ln (1.490.052 / 1.540.862) = 0,003$$

Dengan demikian, tingkat pertumbuhan wisatawan adalah 0,3% per tahun dan perkiraan jumlah wisatawan selama 10 tahun ke depan (2026) adalah :

$$P_t = P_o \cdot e^{rt}$$

$$P_{2026} = 1.540.862 \times 2,718281828^{0,003 \times 10}$$

$$P_{2026} = 1.540.862 \times 1,03$$

$$P_{2026} = 1.587.087,86$$

$$P_{2026} = 1.587.087 \text{ pengunjung}$$

Jadi, pengunjung dalam 10 tahun kedepan yaitu berjumlah 1.587.087 dalam per tahunnya (sudah termasuk dalam peningkatan wisatawan dan pengunjung karena bulan haji dan umroh, bulan Ramadhan, akhir pekan, dan hari raya Islam). Dengan begitu untuk rata-rata per harinya yaitu :

$1.587.087 / 365 = 4.348$ pengunjung. Namun rata-rata pada hari biasa yaitu $4.348 / 4 = 1.087 / 1.100$ pengunjung.

2. Kapasitas pengelola

Berikut ini merupakan jumlah pengelola yang ada untuk menunjang kegiatan Islamic Center, yaitu sebagai berikut :

Tabel 3. 2 Jumlah Kapasitas Pengelola

Pengelola			
Dewan Pembina			
No.	Pengguna	Total	
1.	Ulama	2	6
2.	Tokoh Masyarakat	2	
3.	Tokoh Pendidikan	2	
Dewan Pengurus			
No.	Pengguna	Total	
1.	Ketua Umum	1	9
2.	Wakil Ketua Umum	2	
3.	Sekretaris	1	
4.	Anggota	5	
Dewan Pengurus Harian			
No.	Pengguna	Total	
1.	Ketua Umum	1	
2.	Wakil Ketua Umum	2	
3.	Sekretaris	2	
4.	Bendahara	2	
5.	Ketua Bidang Dakwah	1	
6.	Ketua Bidang Pustaka dan Kursus	1	
7.	Ketua Bidang Pembina Anak-Anak	1	
8.	Ketua Bidang Dana dan Logistik	1	
9.	Staff Pengajar	4	
10.	Staff Pembina KBIH	3	
11.	Staff Takmir	3	
12.	Staff Perijinan	3	
13.	Staff Kearsipan	3	
14.	Staff Pelayanan Masyarakat	3	
15.	Staff Pujasera	3	
16.	Staff Pengembangan Usaha	3	
17.	Staff Keamanan	3	
18.	Staff Kebersihan	3	
19.	Staff Dapur	3	
20.	Staff Klinik	3	
21.	Teknisi	3	51
Jumlah Total			66

(Sumber : Analisa Pribadi)

3.1.2 Studi Aktivitas

A. Pengunjung

Tabel 3. 3 Studi Aktivitas Pengunjung

No.	Pengguna	Kegiatan	Ruang Yang Dibutuhkan	Sifat	Tipe Ruang
1	Pengunjung Umum	Datang / pergi	Jalur masuk / keluar	Publik	Luar
		Parkir	Area parkir	Publik	Luar
		Berwudhu	Tempat wudhu pria	Servis	Dalam
			Tempat wudhu wanita	Servis	Dalam
		Shalat / beribadah	Masjid	Publik	Dalam
		Berdzikir dan berdoa	Masjid	Publik	Dalam
		Membaca Al-Qur'an	Masjid	Publik	Dalam
		Berbuka puasa (saat Ramadhan)	Masjid	Publik	Dalam
		Membayar zakat, infaq, dan shadaqah	Kantor pembayaran zakat infaq shadaqah (ZIS)	Publik	Dalam
		Pelatihan haji / manasik haji	Ruang seminar / tempat replika haji / plaza	Publik	Dalam
		Mengikuti kegiatan Qurban	Taman terbuka	Publik	Luar
		Berdiskusi	Plaza / taman terbuka	Publik	Luar
		Mendatangi bazar	Plaza	Publik	Luar
		Mengikuti kegiatan khusus (pernikahan, dakwah)	Hall serbaguna	Semi Publik	Dalam
		Mengikuti seminar / forum diskusi	Ruang seminar	Semi Publik	Dalam
		Belajar / mencari informasi	Ruang perpustakaan	Publik	Dalam
		Melihat pameran / pementasan	Plaza / hall serbaguna	Publik	Luar / Dalam
		Makan dan minum	Pujasera	Publik	Luar / Dalam
Bersantai dan bermain	Taman terbuka	Publik	Luar		

		Belanja	Toko dan oleh-oleh	Publik	Dalam	
		Melihat pameran / koleksi	Ruang pameran / museum	Semi Publik	Dalam	
		Bertransaksi uang	ATM	Semi Publik	Dalam	
		BAB / BAK	Toilet	Servis	Dalam	
		Menginap	Kamar penginapan pria	Semi Publik	Dalam	
			Kamar penginapan wanita	Semi Publik	Dalam	
2	Pelajar taman kanak-kanak (Raudhatul Athfal) usia 4-6 tahun	Berwudhu	Tempat wudhu pria	Servis	Dalam	
			Tempat wudhu wanita	Servis	Dalam	
		Shalat	Masjid	Publik	Dalam	
		berdzikir dan berdoa	Masjid	Publik	Dalam	
		Belajar ilmu dasar dan agama Islam	Ruang kelas	Semi Publik	Dalam	
		Manasik haji	Tempat replika haji / plaza	publik	Luar	
		Mengaji	Ruang kelas	Semi Publik	Dalam	
		Belajar berkreasi	Ruang kelas	Semi Publik	Dalam	
		Belajar bentuk, seni, dan musik	Ruang kelas	Semi Publik	Dalam	
		Bermain	Ruang kelas / plaza / taman terbuka	Publik	Dalam / Luar	
		BAB / BAK	Toilet	Servis	Dalam	
3	Pengunjung khusus (individu / instansi)	Datang / pergi	Jalur masuk / keluar	Publik	Luar	
		Parkir	Area parkir	Publik	Luar	
		Berwudhu	BAB / BAK	Toilet	Servis	Dalam
			Tempat wudhu pria	Servis	Dalam	
			Tempat wudhu wanita	Servis	Dalam	
		Shalat / beribadah	Masjid	Publik	Dalam	
		Berdzikir dan berdoa	Masjd	Publik	Dalam	
	Membaca Al-Qur'an	Masjid	Publik	Dalam		

		Berbuka puasa (saat Ramadhan)	Masjid	Publik	Dalam
		Pelayanan / pelatihan ibadah haji	Kantor KBIH	Semi Publik	Dalam
		Mengadakan seminar	Ruang seminar	Semi Publik	Dalam
		Mengadakan pengajian	Masjid	Publik	Dalam
	Menginap		Kamar penginapan pria	Semi Publik	Dalam
			Kamar penginapan wanita	Semi Publik	Dalam
Jalur masuk / keluar		Mobil	Parkir mobil	Publik	Luar
		Bus	Parkir bus	Publik	Luar
		Sepeda motor	Parkir sepeda motor	Publik	Luar

(Sumber : Analisa Pribadi)

B. Pengelola

Tabel 3. 4 Studi Aktivitas Pengelola

No	Pelaku	Aktivitas	Kebutuhan Ruang	Sifat	Tipe Ruang
1	Dewan pembina	Datang / pergi	Jalur masuk / keluar	Publik	Luar
		Parkir	Area parkir	Publik	Luar
		Berwudhu	Tempat wudhu	Servis	Dalam
		Shalat / beribadah	Masjid	Publik	Dalam
		Menerima tamu	Ruang penerima tamu	Semi privat	Dalam
		Mengawasi kinerja anggota dan pengurus	Ruang dewan pembina	Privat	Dalam
		Rapat	Ruang rapat	Privat	Dalam
		Istirahat	Ruang dewan pembina	Privat	Dalam
		Makan / minum	Pujasera	Publik	Dalam
		BAB / BAK	Toilet	Servis	Dalam
2	Ketua umum	Datang / pergi	Jalur masuk / keluar	Publik	Luar
		Parkir	Area parkir	Publik	Luar
		Berwudhu	Tempat wudhu	Servis	Dalam

		Shalat / beribadah	Masjid	Publik	Dalam
		Menerima tamu	Ruang penerima tamu	Semi privat	Dalam
		Mengatur dan memeriksa kinerja	Ruang ketua umum	Privat	Dalam
		Rapat	Ruang rapat	Privat	Dalam
		Istirahat	Ruang ketua umum	Privat	Dalam
		Makan / minum	Pujasera	Publik	Dalam
		BAB / BAK	Toilet	Servis	Dalam
3	Wakil ketua umum	Datang / pergi	Jalur masuk / keluar	Publik	Luar
		Parkir	Area parkir	Publik	Luar
		Berwudhu	Tempat wudhu	Servis	Dalam
		Shalat / beribadah	Masjid	Publik	Dalam
		Menerima tamu	Ruang penerima tamu	Semi privat	Dalam
		Mengatur dan memeriksa kinerja	Ruang wakil ketua umum	Privat	Dalam
		Rapat	Ruang rapat	Privat	Dalam
		Istirahat	Ruang wakil ketua umum	Privat	Dalam
		Makan / minum	Pujasera	Publik	Dalam
		BAB / BAK	Toilet	Servis	Dalam
4	Sekretaris	Datang / pergi	Jalur masuk / keluar	Publik	Luar
		Parkir	Area parkir	Publik	Luar
		Berwudhu	Tempat wudhu	Servis	Dalam
		Shalat / beribadah	Masjid	Publik	Dalam
		Mengatur dan memeriksa kinerja	Ruang sekretaris	Privat	Dalam
		Mengatur administrasi	Ruang sekretaris	Privat	Dalam
		Rapat	Ruang rapat	Privat	Dalam
		Istirahat	Ruang sekretaris	Privat	Dalam
		Makan / minum	Pujasera	Publik	Dalam
		BAB / BAK	Toilet	Servis	Dalam
5	Anggota pengurus	Datang / pergi	Jalur masuk / keluar	Publik	Luar
		Parkir	Area parkir	Publik	Luar
		Berwudhu	Tempat wudhu	Servis	Dalam
		Shalat / beribadah	Masjid	Publik	Dalam
		Mengatur dan memeriksa kinerja	Ruang anggota pengurus	Privat	Dalam

		Istirahat	Ruang anggota pengurus	Privat	Dalam
		Makan / minum	Pujasera	Publik	Dalam
6	Ketua umum harian	BAB / BAK	Toilet	Servis	Dalam
		Parkir	Area parkir	Publik	Luar
		Berwudhu	Tempat wudhu	Servis	Dalam
		Shalat / beribadah	Masjid	Publik	Dalam
		Menerima tamu	Ruang penerima tamu	Semi privat	Dalam
		Mengatur dan memeriksa kinerja	Ruang ketua umum harian	Privat	Dalam
		Rapat	Ruang rapat	Privat	Dalam
		Istirahat	Ruang ketua umum harian	Privat	Dalam
		Makan / minum	Pujasera	Publik	Dalam
		BAB / BAK	Toilet	Servis	Dalam
7	Wakil ketua umum harian	Datang / pergi	Jalur masuk / keluar	Publik	Luar
		Parkir	Area parkir	Publik	Luar
		Berwudhu	Tempat wudhu	Servis	Dalam
		Shalat / beribadah	Masjid	Publik	Dalam
		Menerima tamu	Ruang penerima tamu	Semi privat	Dalam
		Mengatur dan memeriksa kinerja	Ruang wakil ketua umum harian	Privat	Dalam
		Rapat	Ruang rapat	Privat	Dalam
		Istirahat	Ruang wakil ketua umum harian	Privat	Dalam
		Makan / minum	Pujasera	Publik	Dalam
		BAB / BAK	Toilet	Servis	Dalam
8	Sekretaris harian	Datang / pergi	Jalur masuk / keluar	Publik	Luar
		Parkir	Area parkir	Publik	Luar
		Berwudhu	Tempat wudhu	Servis	Dalam
		Shalat / beribadah	Masjid	Publik	Dalam
		Mengatur dan memeriksa kinerja	Ruang sekretaris harian	Privat	Dalam
		Mengatur administrasi	Ruang sekretaris harian	Privat	Dalam
		Rapat	Ruang rapat	Privat	Dalam

		Istirahat	Ruang sekretaris harian	Privat	Dalam
		Makan / minum	Pujasera	Publik	Dalam
		BAB / BAK	Toilet	Servis	Dalam
9	Bendahara	Datang / pergi	Jalur masuk / keluar	Publik	Luar
		Parkir	Area parkir	Publik	Luar
		Berwudhu	Tempat wudhu	Servis	Dalam
		Shalat / beribadah	Masjid	Publik	Dalam
		Mengurus dan mengelola keuangan	Ruang bendahara	Privat	Dalam
		Rapat	Ruang rapat	Privat	Dalam
		Istirahat	Ruang bendahara	Privat	Dalam
		Makan / minum	Pujasera	Publik	Dalam
		BAB / BAK	Toilet	Servis	Dalam
10	Ketua bidang dakwah	Datang / pergi	Jalur masuk / keluar	Publik	Luar
		Parkir	Area parkir	Publik	Luar
		Berwudhu	Tempat wudhu	Servis	Dalam
		Shalat / beribadah	Masjid	Publik	Dalam
		Menerima tamu	Ruang penerima tamu	Semi privat	Dalam
		Mengurus dan mengelola kegiatan dakwah	Ruang ketua bidang dakwah	Privat	Dalam
		Rapat	Ruang rapat	Privat	Dalam
		Istirahat	Ruang ketua bidang dakwah	Privat	Dalam
		Makan / minum	Pujasera	Publik	Dalam
		BAB / BAK	Toilet	Servis	Dalam
11	Ketua bidang pustaka dan kursus	Datang / pergi	Jalur masuk / keluar	Publik	Luar
		Parkir	Area parkir	Publik	Luar
		Berwudhu	Tempat wudhu	Servis	Dalam
		Shalat / beribadah	Masjid	Publik	Dalam
		Menerima tamu	Ruang penerima tamu	Semi privat	Dalam
		mengurus bidang kepustakaan / informasi dan kursus	Ruang Ketua bidang pustaka dan kursus	Privat	Dalam
		Rapat	Ruang rapat	Privat	Dalam

		Istirahat	Ruang ketua bidang pustaka dan kursus	Privat	Dalam
		Makan / minum	Pujasera	Publik	Dalam
		BAB / BAK	Toilet	Servis	Dalam
12	Ketua bidang pembina anak-anak	Datang / pergi	Jalur masuk / keluar	Publik	Luar
		Parkir	Area parkir	Publik	Luar
		Berwudhu	Tempat wudhu	Servis	Dalam
		Shalat / beribadah	Masjid	Publik	Dalam
		Menerima tamu	Ruang penerima tamu	Semi privat	Dalam
		Mengurus dan mengelola pembinaan anak-anak	Ruang Ketua bidang pembina anak-anak	Privat	Dalam
		Rapat	Ruang rapat	Privat	Dalam
		Istirahat	Ruang ketua bidang anak-anak	Privat	Dalam
		Makan / minum	Pujasera	Publik	Dalam
		BAB / BAK	Toilet	Servis	Dalam
13	Ketua bidang dana dan logistik	Datang / pergi	Jalur masuk / keluar	Publik	Luar
		Parkir	Area parkir	Publik	Luar
		Berwudhu	Tempat wudhu	Servis	Dalam
		Shalat / beribadah	Masjid	Publik	Dalam
		Menerima tamu	Ruang penerima tamu	Semi privat	Dalam
		Mengurus dan mengelola anggaran dan kebutuhan logistik	Ruang ketua bidang dana dan logistik	Privat	Dalam
		Rapat	Ruang rapat	Privat	Dalam
		Istirahat	Ruang bidang dana dan logistik	Privat	Dalam
		Makan / minum	Pujasera	Publik	Dalam
		BAB / BAK	Toilet	Servis	Dalam
14	Staff pengajar	Datang / pergi	Jalur masuk / keluar	Publik	Luar
		Parkir	Area parkir	Publik	Luar
		Berwudhu	Tempat wudhu	Servis	Dalam
		Shalat / beribadah	Masjid	Publik	Dalam

		Menerima tamu	Ruang penerima tamu	Semi privat	Dalam
		Mendidik pelajar kanak-kanak / Raudhatul Athfal	Ruang staff pengajar	Privat	Dalam
		Rapat	Ruang rapat	Privat	Dalam
		Istirahat	Ruang staff pengajar	Privat	Dalam
		Makan / minum	Pujasera	Publik	Dalam
		BAB / BAK	Toilet	Servis	Dalam
15	Staff pembina KBIH	Datang / pergi	Jalur masuk / keluar	Publik	Luar
		Parkir	Area parkir	Publik	Luar
		Berwudhu	Tempat wudhu	Servis	Dalam
		Shalat / beribadah	Masjid	Publik	Dalam
		Menerima tamu	Ruang penerima tamu	Semi privat	Dalam
		Mengurus dan mengelola pelayanan ibadah haji dan umroh	Ruang staff pembina KBIH	Privat	Dalam
		Rapat	Ruang rapat	Privat	Dalam
		Istirahat	Ruang staff pembina KBIH	Privat	Dalam
		Makan / minum	Pujasera	Publik	Dalam
		BAB / BAK	Toilet	Servis	Dalam
16	Staff takmir	Datang / pergi	Jalur masuk / keluar	Publik	Luar
		Parkir	Area parkir	Publik	Luar
		Berwudhu	Tempat wudhu	Servis	Dalam
		Shalat / beribadah	Masjid	Publik	Dalam
		Mengurus dan mengelola kegiatan Masjid	Ruang staff takmir	Privat	Dalam
		Rapat	Ruang rapat	Privat	Dalam
		Istirahat	Ruang staff takmir	Privat	Dalam
		Makan / minum	Pujasera	Publik	Dalam
		BAB / BAK	Toilet	Servis	Dalam
17	Staff perijinan	Datang / pergi	Jalur masuk / keluar	Publik	Luar
		Parkir	Area parkir	Publik	Luar
		Berwudhu	Tempat wudhu	Servis	Dalam
		Shalat / beribadah	Masjid	Publik	Dalam
		Menerima tamu	Ruang penerima tamu	Semi privat	Dalam

		Mengurus dan mengelola bagian humas dan perijinan	Ruang staff perijinan	Privat	Dalam
		Istirahat	Ruang staff perijinan	Privat	Dalam
		Makan / minum	Pujasera	Publik	Dalam
		BAB / BAK	Toilet	Servis	Dalam
18	Staff kearsipan	Datang / pergi	Jalur masuk / keluar	Publik	Luar
		Parkir	Area parkir	Publik	Luar
		Berwudhu	Tempat wudhu	Servis	Dalam
		Shalat / beribadah	Masjid	Publik	Dalam
		Mengurus dan mengelola data arsip dan administrasi	Ruang staff kearsipan	Privat	Dalam
		Istirahat	Ruang staff kearsipan	Privat	Dalam
		Makan / minum	Pujasera	Publik	Dalam
		BAB / BAK	Toilet	Servis	Dalam
19	Staff pelayanan masyarakat	Datang / pergi	Jalur masuk / keluar	Publik	Luar
		Parkir	Area parkir	Publik	Luar
		Berwudhu	Tempat wudhu	Servis	Dalam
		Shalat / beribadah	Masjid	Publik	Dalam
		Menerima tamu	Ruang penerima tamu	Semi privat	Dalam
		Mengurus dan mengelola pelayanan umum / melayani zakat wakaf	Ruang staff pelayanan masyarakat / resepsionis	Privat	Dalam
		Istirahat	Ruang staff pelayanan masyarakat	Privat	Dalam
		Makan / minum	Pujasera	Publik	Dalam
		BAB / BAK	Toilet	Servis	Dalam
20	Staff pujasera	Datang / pergi	Jalur masuk / keluar	Publik	Luar
		Parkir	Area parkir	Publik	Luar
		Berwudhu	Tempat wudhu	Servis	Dalam
		Shalat / beribadah	Masjid	Publik	Dalam
		Menerima tamu	Ruang penerima tamu	Semi privat	Dalam

		Mengurus dan mengelola kegiatan pujasera	Ruang staff pujasera	Privat	Dalam
		Istirahat	Ruang staff pujasera	Privat	Dalam
		Makan / minum	Pujasera	Publik	Dalam
		BAB / BAK	Toilet	Servis	Dalam
21	Staff pengembangan usaha	Datang / pergi	Jalur masuk / keluar	Publik	Luar
		Parkir	Area parkir	Publik	Luar
		Berwudhu	Tempat wudhu	Servis	Dalam
		Shalat / beribadah	Masjid	Publik	Dalam
		Menerima tamu	Ruang penerima tamu	Semi privat	Dalam
		Mengurus dan mengelola kegiatan usaha (toko dan oleh-oleh dan ruang pameran / museum)	Ruang staff pengembangan usaha	Privat	Dalam
		Istirahat	Ruang staff pengembangan usaha	Privat	Dalam
		Makan / minum	Pujasera	Publik	Dalam
		BAB / BAK	Toilet	Servis	Dalam
22	Staff keamanan	Datang / pergi	Jalur masuk / keluar	Publik	Luar
		Parkir	Area parkir	Publik	Luar
		Berwudhu	Tempat wudhu	Servis	Dalam
		Shalat / beribadah	Masjid	Publik	Dalam
		Berjaga dan melakukan pemantauan	Pos jaga / ruang CCTV	Privat	Dalam
		Istirahat	Pos jaga / ruang CCTV	Privat	Dalam
		Makan / minum	Pujasera	Publik	Dalam
		BAB / BAK	Toilet	Servis	Dalam
23	Staff kebersihan	Datang / pergi	Jalur masuk / keluar	Publik	Luar
		Parkir	Area parkir	Publik	Luar
		Berwudhu	Tempat wudhu	Servis	Dalam
		Shalat / beribadah	Masjid	Publik	Dalam

		Membersihkan dan merawat area bangunan	Ruang staff kebersihan	Privat	Dalam
		Istirahat	Ruang staff kebersihan	Privat	Dalam
		Makan / minum	Pujasera	Publik	Dalam
		BAB / BAK	Toilet	Servis	Dalam
24	Staff dapur	Datang / pergi	Jalur masuk / keluar	Publik	Luar
		Parkir	Area parkir	Publik	Luar
		Berwudhu	Tempat wudhu	Servis	Dalam
		Shalat / beribadah	Masjid	Publik	Dalam
		Memasak dan mengurus kegiatan dapur	Ruang staff dapur	Privat	Dalam
		Istirahat	Ruang staff dapur	Privat	Dalam
		Makan / minum	Pujasera	Publik	Dalam
		BAB / BAK	Toilet	Servis	Dalam
25	Staff klinik	Datang / pergi	Jalur masuk / keluar	Publik	Luar
		Parkir	Area parkir	Publik	Luar
		Berwudhu	Tempat wudhu	Servis	Dalam
		Shalat / beribadah	Masjid	Publik	Dalam
		Mengurus dan melayani kegiatan kesehatan	Ruang staff klinik	Privat	Dalam
		Istirahat	Ruang staff klinik	Privat	Dalam
		Makan / minum	Pujasera	Publik	Dalam
		BAB / BAK	Toilet	Servis	Dalam
26	teknisi	Datang / pergi	Jalur masuk / keluar	Publik	Luar
		Parkir	Area parkir	Publik	Luar
		Berwudhu	Tempat wudhu	Servis	Dalam
		Shalat / beribadah	Masjid	Publik	Dalam
		Mengurus dan mengelola bidang MEP / panel, genset, pompa	Ruang teknisi	Privat	Dalam
		Istirahat	Ruang teknisi	Privat	Dalam
		Makan / minum	Pujasera	Publik	Dalam
		BAB / BAK	Toilet	Servis	Dalam

(Sumber : Analisa Pribadi)

3.1.3 Persyaratan Ruang

Tabel 3. 5 Persyaratan Ruang Islamic Center

No	Nama Ruang	Aspek Persyaratan									
		Akustik		Pencahayaayan		Penghawaan		Keamanan		Kesehatan	
		Stabil	Tenang	Alami	Buatan	Alami	Buatan	Kebakaran	Sirkulasi Air	Radiasi	Kelembapan
Area Masjid											
1	R. Sholat	•	•	•	•	•	•	•	•	•	•
2	R. Mihrab	•	•	•	•	•	•	•	•	•	•
3	R. Audio Masjid	•	•	•	•	•	•	•	•	•	•
4	R. Wudhu	•	•	•	•	•	•	•	•	•	•
5	Kamar Mandi	•	•	•	•	•	•	•	•	•	•
Area Pengelola											
1	R. Dewan Pembina	•	•	•	•	•	•	•	•	•	•
2	R. Ketua Dan Dewan Pengurus	•	•	•	•	•	•	•	•	•	•
3	R. Staff	•	•	•	•	•	•	•	•	•	•
4	R. Rapat	•	•	•	•	•	•	•	•	•	•
Area Penunjang											
1	R. Seminar	•	•	•	•	•	•	•	•	•	•
2	Tempat Replika Haji	•	•	•	•	•	•	•	•	•	•
3	Plaza	•	•	•	•	•	•	•	•	•	•
4	Ruang Perpustakaan	•	•	•	•	•	•	•	•	•	•
5	Toko Dan Oleh-Oleh	•	•	•	•	•	•	•	•	•	•
6	Taman Terbuka / Bermain	•	•	•	•	•	•	•	•	•	•
7	Pujasera	•	•	•	•	•	•	•	•	•	•
8	R. Pameran / Museum	•	•	•	•	•	•	•	•	•	•
9	Hall Serbaguna	•	•	•	•	•	•	•	•	•	•
10	Kamar Penginapan	•	•	•	•	•	•	•	•	•	•
11	R. Kelas Raudhatul Athfal	•	•	•	•	•	•	•	•	•	•
12	R. Rapat	•	•	•	•	•	•	•	•	•	•
13	R. Penerima Tamu	•	•	•	•	•	•	•	•	•	•
14	Ruang Klinik	•	•	•	•	•	•	•	•	•	•
15	Lobi	•	•	•	•	•	•	•	•	•	•
Area Servis											

1	Dapur	•		•	•	•	•	•	•	•	•
2	R. MEP (Panel, Genset, Pompa)	•			•	•		•	•	•	
3	Gudang	•		•	•	•	•	•	•	•	•

(Sumber : Analisa Pribadi)

3.1.4 Jadwal Operasional

Tabel 3. 6 Tabel Jadwal Operasional Islamic Center

	Aktivitas	Ruang	Waktu Kegiatan
Kegiatan Peribadatan	Kegiatan Shalat Berjamaah	Masjid	Setiap hari
	Wudhu	Tempat Wudhu	Setiap hari
	Berzikir dan Berdoa	Masjid	Setiap hari
	Membaca Al-Qur'an	Masjid	Setiap hari
	Mengatur Audio Untuk Adzan	Ruang audio Masjid	Setiap hari
	Kegiatan Zakat	Kantor Pembayaran ZIS	Senin – Jumat Pukul 08.00 – 16.00
	Pelatihan / Manasik Haji	Plaza / tempat replika haji / ruang seminar	Selasa – Rabu Pukul 08.00 – 14.00
	Buka Puasa Bersama	Masjid / plaza	Setiap hari di bulan Ramadhan
	Kegiatan Qurban	Masjid	Hari raya Idul Adha
	Kegiatan Penunjang	Kegiatan Kajian Dhuha	Masjid
Kegiatan Majelis Taklim		Masjid	Senin – Rabu Pukul 15.00 – 17.00
Kegiatan Pengajian		Masjid	Kamis Pukul 15.00 – 17.00
Kegiatan Ibadah Sosial		Masjid / plaza	Menyesuaikan jadwal
Mengadakan Bazar		Plaza	Menyesuaikan jadwal
Kegiatan Majelis Takmir		Masjid / ruang staff takmir	Senin – Jumat Pukul 08.00 – 16.00
Membaca Buku		Perpustakaan	Senin – Jumat Pukul 08.00 – 16.00
Mencari Literatur		Perpustakaan	Senin – Jumat Pukul 08.00 – 16.00
Kegiatan Belajar Raudhatul Athfal		Ruang kelas	Senin – Jumat Pukul 08.00 – 13.00
Melihat Pameran		Ruang Pameran / Museum	Setiap hari Pukul 08.00 – 17.00
Kegiatan Seminar		Ruang seminar	Menyesuaikan jadwal
Kegiatan Diskusi / Dakwah		Ruang seminar	Menyesuaikan jadwal
Belanja		Toko dan Oleh-oleh	Setiap hari Pukul 08.00 – 10.00

	Makan, Minum, Istirahat	Pujasera	Setiap hari Pukul 08.00 – 10.00
	Mengambil Uang	ATM	Setiap hari
	Menginap	Kamar Penginapan	Setiap hari
Kegiatan Pengelola	Bekerja	Kantor pengurus tiap bidang dan staff	Senin – Jumat Pukul 08.00 – 16.00
	Rapat	Ruang rapat	Menyesuaikan jadwal
	Menerima Tamu	Ruang penerimaan tamu	Menyesuaikan jadwal
	Berjaga	Pos jaga	Setiap hari 24 jam (bekerja <i>shift</i>)
	Mengawasi CCTV	Ruang CCTV	Setiap hari 24 jam (bekerja <i>shift</i>)

(Sumber : Analisa Pribadi)

3.1.5 Ruang Dalam

Perhitungan pada besaran ruang ini dimensi pengguna dan perabiknya berdasarkan :

- PPM : Pedoman Pembinaan Masjid
- As : Asumsi
- SRK : Studi Ruang Khusus
- NAD : *Neufert Architect Data*
- TSS : *Time Saver Standart*

Perhitungan pada besaran sirkulasi berdasarkan pada buku "*Time Saver Standart for Building Type 2 Edition*", yaitu :

- 5% - 10% : standar minimal
- 20% : standar leluasa
- 30% : kenyamanan fisik
- 50% : kegiatan yang spesifik
- 100% : efisiensi dari sirkulasi kendaraan
- 150% : kenyamanan dari sirkulasi kendaraan

Tabel 3. 7 Dimensi Ruang Dalam

Fasilitas Masjid						
Nama Ruang	jumlah	Kapasitas	Dimensi	Sumber	Luas/Unit (m ²)	Total (m ²)
Ruang Wudhu	2	70% x 250 orang = 175 orang = 175 : 2 = 88	Tempat wudhu = 0.01 x kapasitas Satu tempat wudhu = 0.9 x 1 = 0.9 / orang	PPM	Tempat wudhu = 0.9 x 88 = 79.2	= 80 x 2 = 160
Ruang Sholat	1	Asumsi 1000 orang jamaah	0.6 x 1.2 = 0.72 per orang	PPM	0.72 x 1000 orang = 720	= 720
Ruang Mihrab	1	4 Orang	0.6 x 1.2 = 0.72 / orang	PPM	0.72 x 4 orang = 2.88	= 3
Ruang Audio Masjid	1	2 orang	-	As	6m ²	= 6
Toilet	1	10 orang 5 unit toilet 6 unit urinoir lavatory 5 unit toilet lavatory	Pria : Toilet = 1.5 Urinoir = 2.5 Lavatory = 6 Wanita : Toilet = 1.5 Lavatory = 6	NAD	Pria : Toilet = 1.5 x 5 = 7.5 Urinoir = 2.5 Lavatory = 6 Total = 16 Wanita : Toilet = 1.5 x 5 = 7.5 Lavatory = 6 Total = 13.5	Pria = 16 Wanita = 14 Total = 30
Toilet Difabel	1	1 orang	-	NAD	5.2m ²	6
Serambi	1	Asumsi 300 orang jamaah	0.6 x 1.2 = 0.72 / orang	PPM	0.72 x 300 orang = 216	216
Fasilitas Pengelola						
Ruang Dewan Pembina	1	6 orang 6 meja kerja 6 kursi kerja	4.46 m ² /orang	NAD	4.46 x 6 = 26,76	= 16
Ruang Ketua dan Dewan Pengurus	12	2 orang 2 meja 2 kursi	15 – 25 m ²	NAD	15 m ² / orang	= 15 x 12 = 180
Ruang Staff	12	3 orang 3 meja 3 kursi	4.46 m ² /orang	NAD	4.46 x 3 = 13.38	= 13.38 x 12 = 160
Ruang Teknisi	1	3 orang 3 meja 3 kursi	4.46 m ² /orang	NAD	4.46 x 3 = 13.38	= 14

Fasilitas Pendidikan dan Latihan						
Ruang Seminar	1	100 orang	Pengguna memiliki gerak (0.9m x 0.9m) = 0.81m ²	TSS	0.81 m ² x 100 orang = 81m ²	= 81
Ruang Kelas Raudhatul Athfal	2	15 orang	Meja guru = 1 x 2 = 2 Kursi guru = 0.5 x 0.5 = 0.25 Meja = 0.8 x 0.8 = 0.64 Kursi = 0.4 x 0.4 = 0.16	TSS	Meja guru = 2 x 1 = 2 Kursi guru = 0.25 x 1 = 0.25 Meja = 0.64 x 15 = 9.6 Kursi = 0.16 x 15 = 2.4 Total = 14.25 x 200 % = 28.5	= 30 x 2 = 60
Plaza	1	Asumsi 200 orang	0.6 x 1.2 = 0.72 / orang	PPM	0.72 x 200 = 144	= 144
Tempat Replika Haji / plaza manasik haji	1	Asumsi 200 orang	0.6 x 1.2 = 0.72 / orang Ka'bah = 11,03 x 12,62 = 140	PPM	0.72 x 200 = 144 Total = 144 + 140 = 284	= 284
Fasilitas Perpustakaan						
Ruang Baca	1	20 orang 6 unit sofa 4 meja panjang 10 kursi	Sofa = 1.8 x 0.5 = 0.9 Meja panjang = 2.2 x 1 = 2.2 Kursi = 0.45 x 0.52 = 0.234 0.8 - 2 m ² /orang	As	Sofa = 0.9 x 6 = 5.76 Meja panjang = 2.2 x 4 = 8.8 Kursi = 0.234 x 10 = 2.34 2 x 20 = 40 Total = 56.9	= 60
Ruang Display Buku	1	20 orang 10 unit rak	Rak buku = 1 x 0.3 = 0.3 0.8 - 2 m ² /orang	NAD	Rak buku = 0.3 x 10 = 3 2 x 20 = 40 Total = 43	= 43
Fasilitas Penunjang						
Hall Serbaguna	1	200 orang 200 kursi 2 operator 1 audience 1 unit stage	Tempat duduk 2m ² / orang = 2 Operator 3m ³ / orang	As	Tempat duduk 2m ² / orang = 2 x 200 = 400	= 410

			= 3 Audience 1m ² / orang = 1 Stage 25% = 0.25		Operator 3m ³ / orang = 3 x 2 = 6 Audience 1m ² / orang = 1 x 1 = 1 Stage 25% = 0.25 x 1 = 0.25 Total = 407,25	
Ruang Rapat	1	10 orang	Meja = 2 m ² /unit = 0.6 Kursi = 0.25 m ² /unit 0.8 - 2 m ² /orang	NAD	Meja = 2 x 1 = 2 Kursi = 0.25 x 10 = 2.5 2 x 10 = 20 Total = 24.5	= 25
Ruang Penerima Tamu	1	8 orang 4 meja 8 kursi	4.46 m ² /orang	NAD	4.46 x 4 = 17,84	= 18
Pujasera	1	50 orang 25 kursi 3 meja 2 orang 10 meja 4 orang 10 sofa 5 unit kios dapur	Kursi = 0.45 x 0.52 = 0.234 Meja 2 orang = 0.6 x 0.6 = 0.36 Meja 4 orang = 1.8 x 0.6 = 1,08 Sofa cafe 2 seater = 1.6 x 0.8 = 1,28 Kios dapur = 4 x 4 =16	As	Kursi = 0.234 x 25 = 5,85 Meja 2 orang = 0.36 x 3 = 1,08 Meja 4 orang = 1,08 x 10 = 10,8 Sofa cafe 2 seater = 1,28 x 10 = 12,8 Kios dapur =16 x 5 = 80 Total = 110	= 110
Ruang Klinik	1	8 orang 2 meja 2 bed pasien	Meja = 0.25 Bed pasien = 2 0.8 - 2 m ² /orang	NAD	Meja = 0.25 x 2 = 0.5 Bed pasien = 2 x 2 = 4 2 x 4 = 8 Total = 12.5	= 13
Toko Dan Oleh-Oleh	2	15 orang 6 rak barang display	Rak barang display = 0.6 x 1.8 = 1,08	TSS	Rak barang display = 1,08 x 6 = 6,48	= 38 x 2 = 76

		1 meja kasir 2 kursi	Meja kasir = 0.6 x 1.5 = 0.9 Kursi = 0.4 x 0.4 = 0.16 0.8 - 2 m ² /orang		Meja kasir = 0.9 x 1 = 0.9 Kursi = 0.16 x 2 = 0.32 2 x 15 = 30 Total = 37.7	
Ruang Pameran / Museum	1	50 orang	-	SRK	119	= 119
ATM	1	4 unit mesin	0.8 - 2 m ² /orang	NAD	2 x 4 = 8	= 8
Kamar Penginapan Pria	4	3 – 4 orang	Min 24 m ²	SRK	= 25	25 x 4 = 100
Kamar Penginapan Wanita	4	3 – 4 orang	Min 24 m ²	SRK	= 25	25 x 4 = 100
Lobi	1	30 orang	0.8 - 2 m ² /orang	NDA	2 x 30 = 60	= 60
Fasilitas Servis						
Toilet	2	10 orang 5 unit toilet 6 unit urinoir lavatory 5 unit toilet lavatory	Pria : Toilet = 1.5 Urinoir = 2.5 Lavatory = 6 Wanita : Toilet = 1.5 Lavatory = 6	NAD	Pria : Toilet = 1.5 x 5 = 7.5 Urinoir = 2.5 Lavatory = 6 Total = 16 Wanita : Toilet = 1.5 x 5 = 7.5 Lavatory = 6 Total = 13.5	Pria = 16 Wanita = 14 Total = 30 x 2 = 60
Ruang MEE	1	3 orang 1 unit	20	As	= 20	= 20
Ruang AHU	1	3 orang 1 unit	20	As	= 20	= 20
Ruang Pompa	1	3 orang 1 unit	20	As	= 20	= 20
Ruang Genset	1	3 orang 1 unit	Daya genset 20-550 KVA (7x 5)	As	= 35	= 35
Dapur	1	1 unit	3 x 5 = 15	As	= 15	= 15
Gudang	2	5 orang 5 rak	0.8 - 2 m ² /orang Rak = 1.6	NAD	2 x 5 = 10 1.6 x 5 = 8 Total = 16	16 x 2 = 32

(Sumber : Analisa Pribadi)

Tabel 3. 8 Jumlah Total Kebutuhan

No	Fasilitas	Jumlah Besaran Ruang (m2)
1	Fasilitas Masjid	1141
2	Fasilitas Pengelola	370
3	Fasilitas Pendidikan dan Latihan	741
4	Fasilitas Perpustakaan	103
5	Fasilitas Penunjang	1039
6	Fasilitas Servis	202
Total		3,596
Sirkulasi 10%		359.6
Jumlah Keseluruhan		4000

(Sumber : Analisa Pribadi)

3.1.6 Struktur Ruang

A. Pengelompokan Ruang

Pada bangunan Islamic Center ini, kebutuhan ruang yang ada dikelompokkan berdasarkan fasilitas ruang, yaitu sebagai berikut :

Tabel 3. 9 Kebutuhan Ruang

No	Kelompok Kegiatan	Kebutuhan Ruang
1	Fasilitas Masjid	R. Sholat
		R. Mihrab
		R. Audio Masjid
		R. Wudhu
		Kamar Mandi
		Serambi
		Plaza
2	Fasilitas Pengelola	R. Dewan Pembina
		R. Ketua Umum Pengurus
		R. Wakil Ketua Umum Pengurus
		R. Sekretaris Pengurus
		R. Anggota Pengurus
		R. Ketua Umum Pengurus Harian
		R. Wakil Ketua Umum Pengurus Harian
		R. Sekretaris Pengurus Harian
		R. Bendahara Pengurus Harian
		R. Ketua Bidang Dakwah
		R. Ketua Bidang Pustaka dan Kursus
R. Ketua Bidang Pembina Anak-Anak		

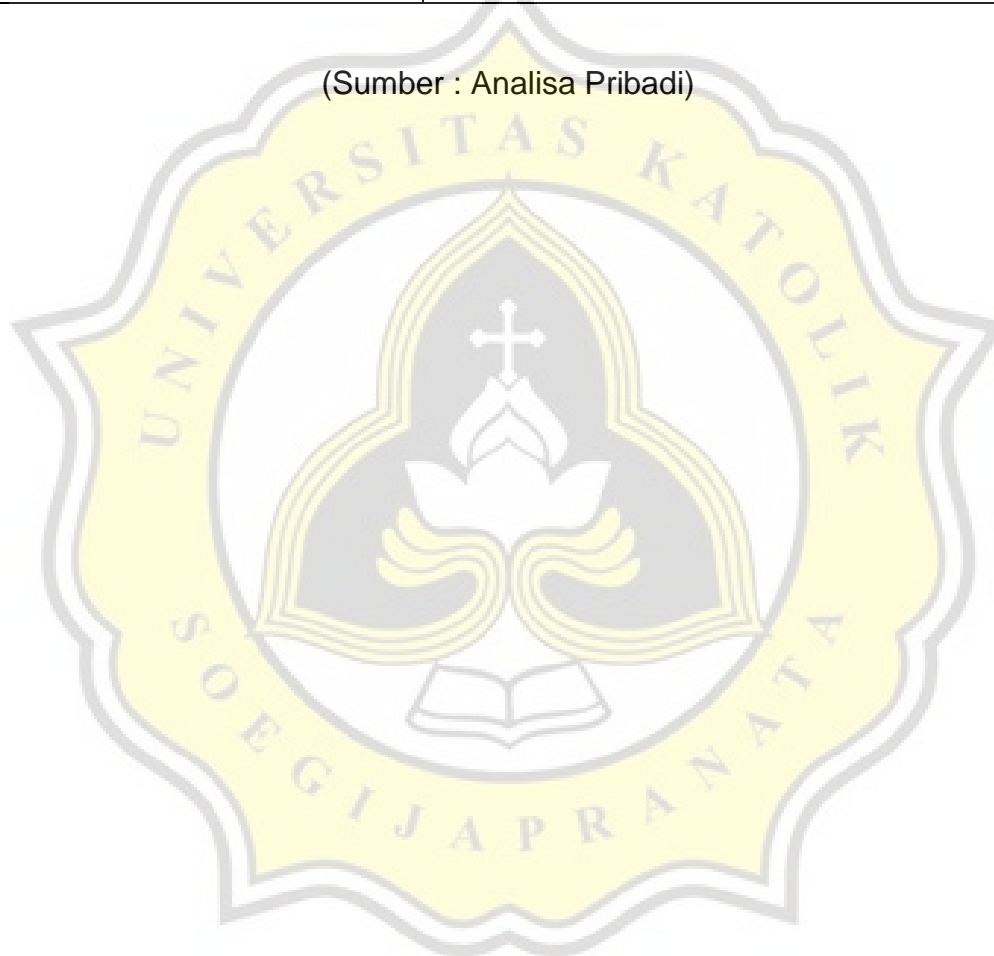
		Ruang Ketua Bidang Dana dan Logistik
		R. Staff Pengajar
		R. Staff Pembina KBIH
		R. Staff Takmir
		R. Staff Perijinan
		R. Staff Kearsipan
		R. Staff Pelayanan Masyarakat
		R. Staff Pujasera
		R. Staff Pengembangan Usaha
		R. Staff Keamanan
		R. Staff Kebersihan
		R. Staff Dapur
		R. Staff Klinik
		R. Teknisi
3	Fasilitas Pendidikan Dan Latihan	R. Seminar
		R. Kelas Raudhatul Athfal
		Plaza
		Tempat Replika Haji
4	Fasilitas Perpustakaan	R. Baca
		R. Display Buku
5	Fasilitas Penunjang	R. Rapat
		R. Penerima Tamu
		R. Klinik
		Hall Serbaguna
		Kamar Penginapan
		Pujasera
		Toko Dan Oleh-Oleh
		R. Pameran / Museum
		ATM
		Lobi
6	Fasilitas Servis	Toilet
		R. MEP (Panel, Genset, Pompa)
		Dapur
		Gudang
7	Fasilitas Ruang Luar	Taman Terbuka / Bermain
		Area Parkir

(Sumber : Analisa Pribadi)

Tabel 3. 10 Kebutuhan Ruang Fasilitas Wisata

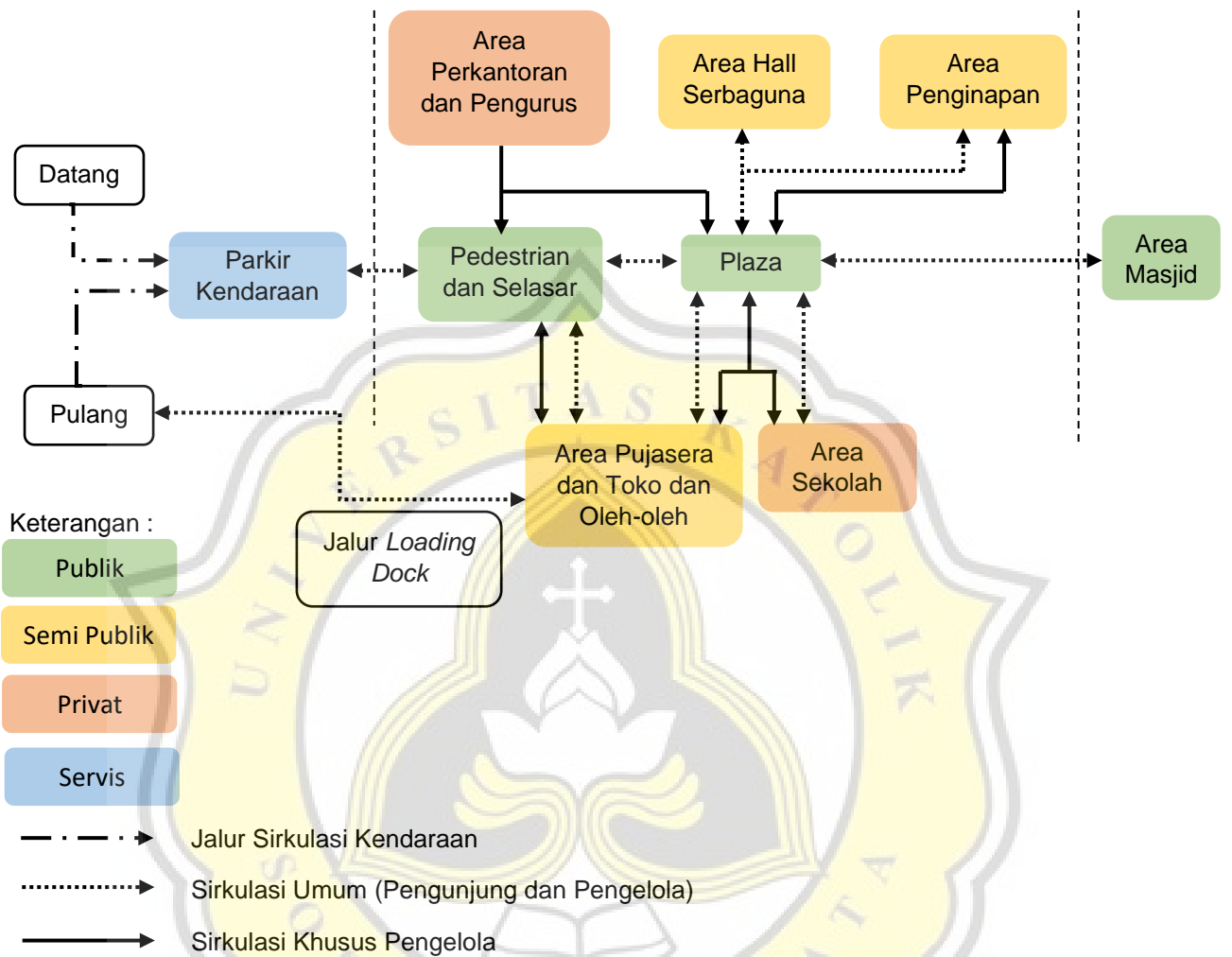
No	Kelompok Kegiatan	Kebutuhan Ruang
1	Fasilitas Wisata	Plaza
		Masjid
		Ruang Baca
		Ruang Display Buku
		Kamar Penginapan
		Pujasera
		Toko Dan Oleh-Oleh
		Ruang Pameran / Museum
		Taman Terbuka / Bermain

(Sumber : Analisa Pribadi)



B. Organisasi Ruang

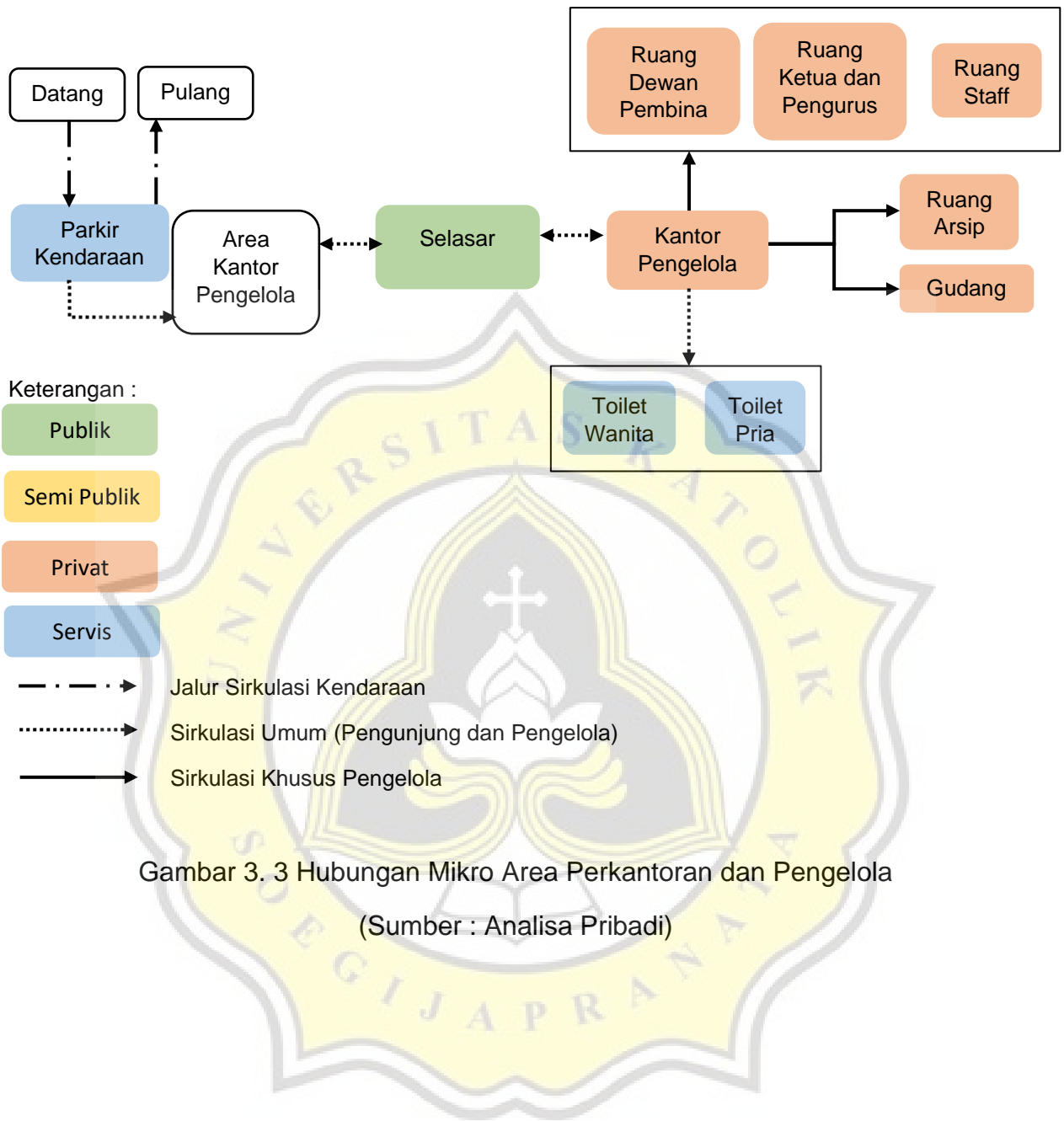
1. Hubungan Makro



Gambar 3. 1 Hubungan Makro Dalam Islamic Center

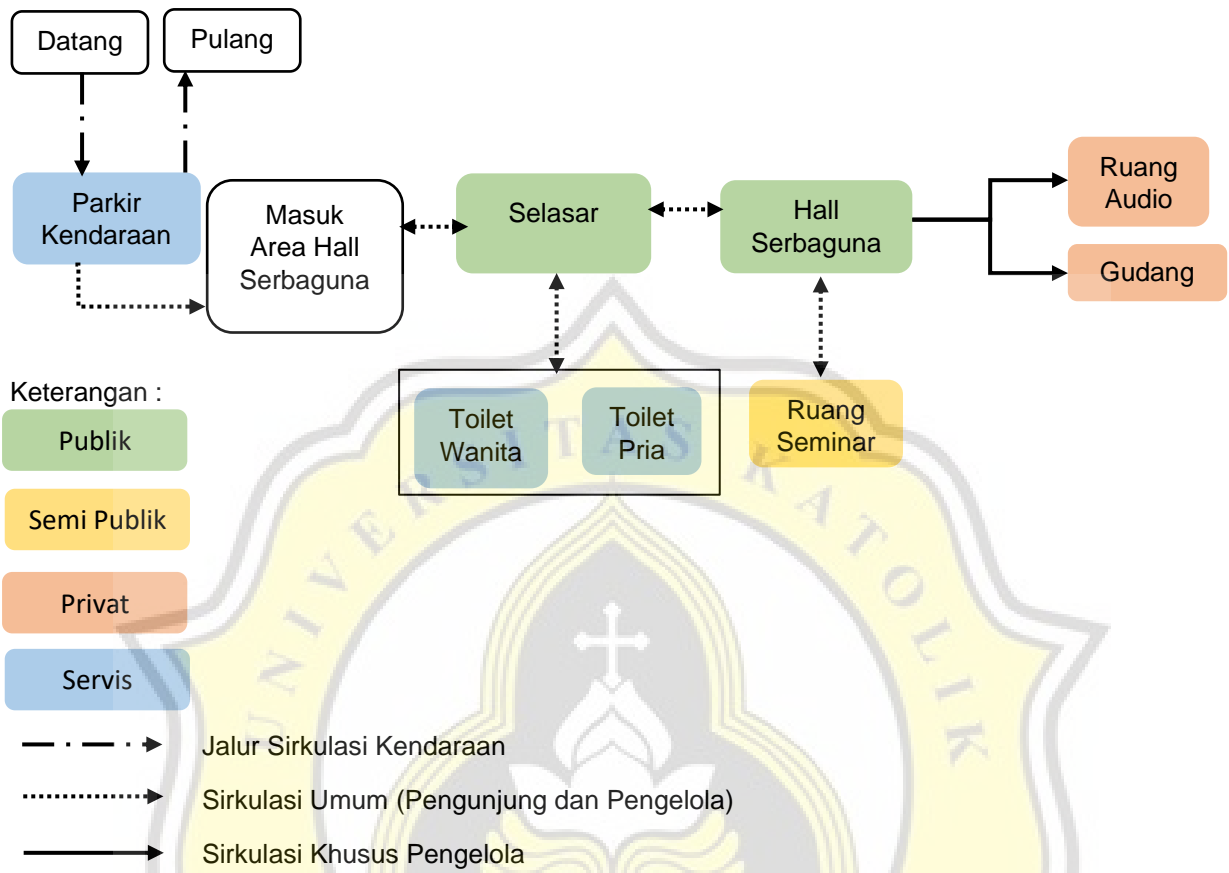
(Sumber : Analisa Pribadi)

- Area Perkantoran dan Pengelola



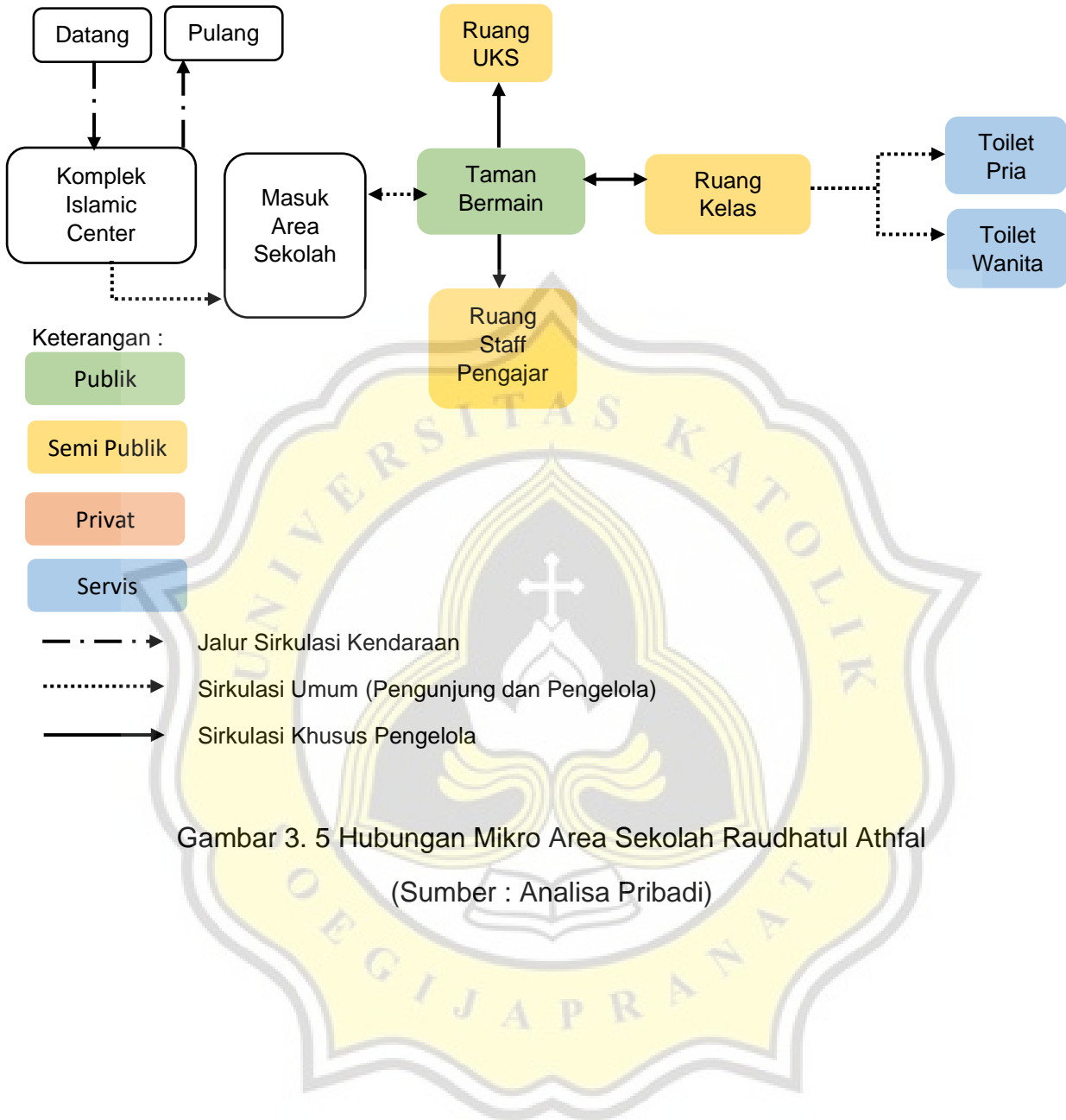
Gambar 3. 3 Hubungan Mikro Area Perkantoran dan Pengelola
(Sumber : Analisa Pribadi)

- Area Hall Serbaguna



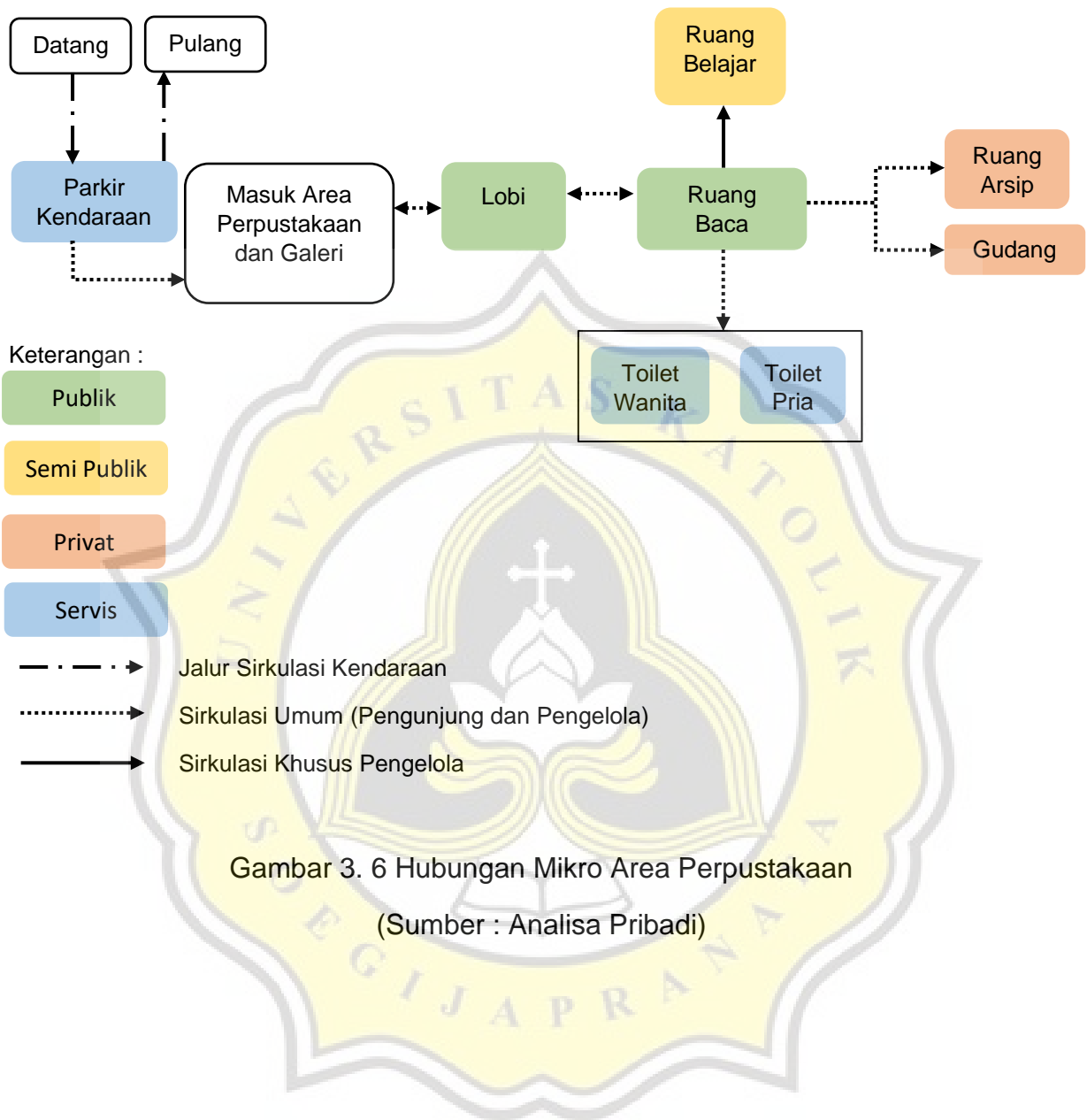
Gambar 3. 4 Hubungan Mikro Area Hall Serbaguna
(Sumber : Analisa Pribadi)

- Area Sekolah (Raudhatul Athfal)

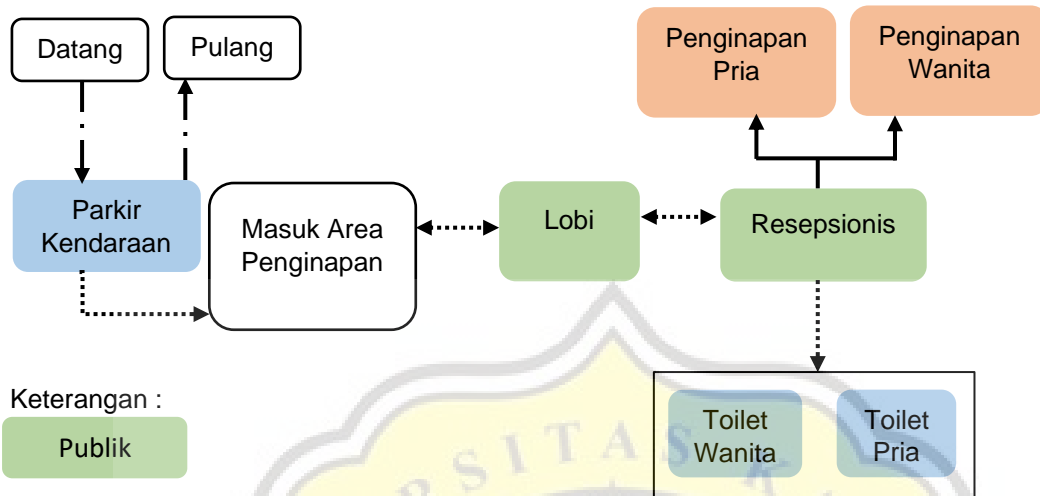


Gambar 3. 5 Hubungan Mikro Area Sekolah Raudhatul Athfal
(Sumber : Analisa Pribadi)

- Area Perpustakaan

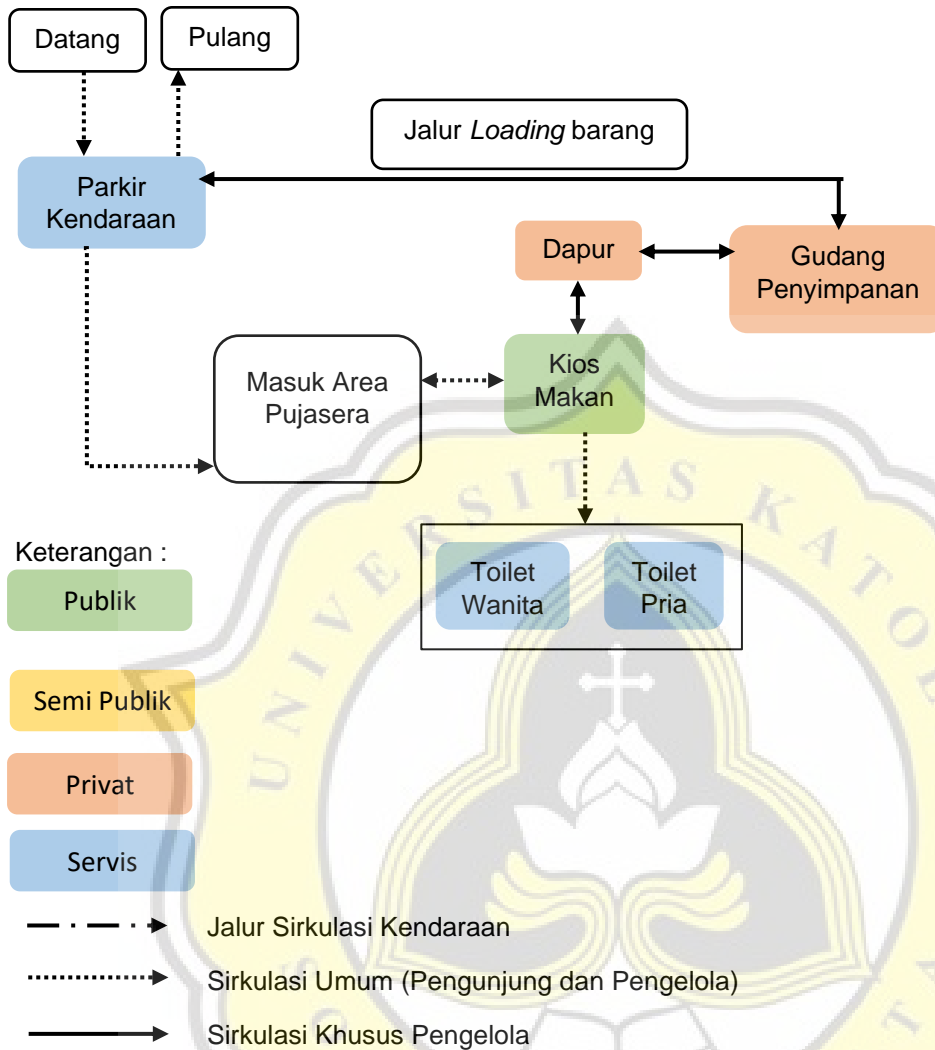


- Area Penginapan



Gambar 3. 7 Hubungan Mikro Area Penginapan
(Sumber : Analisa Pribadi)

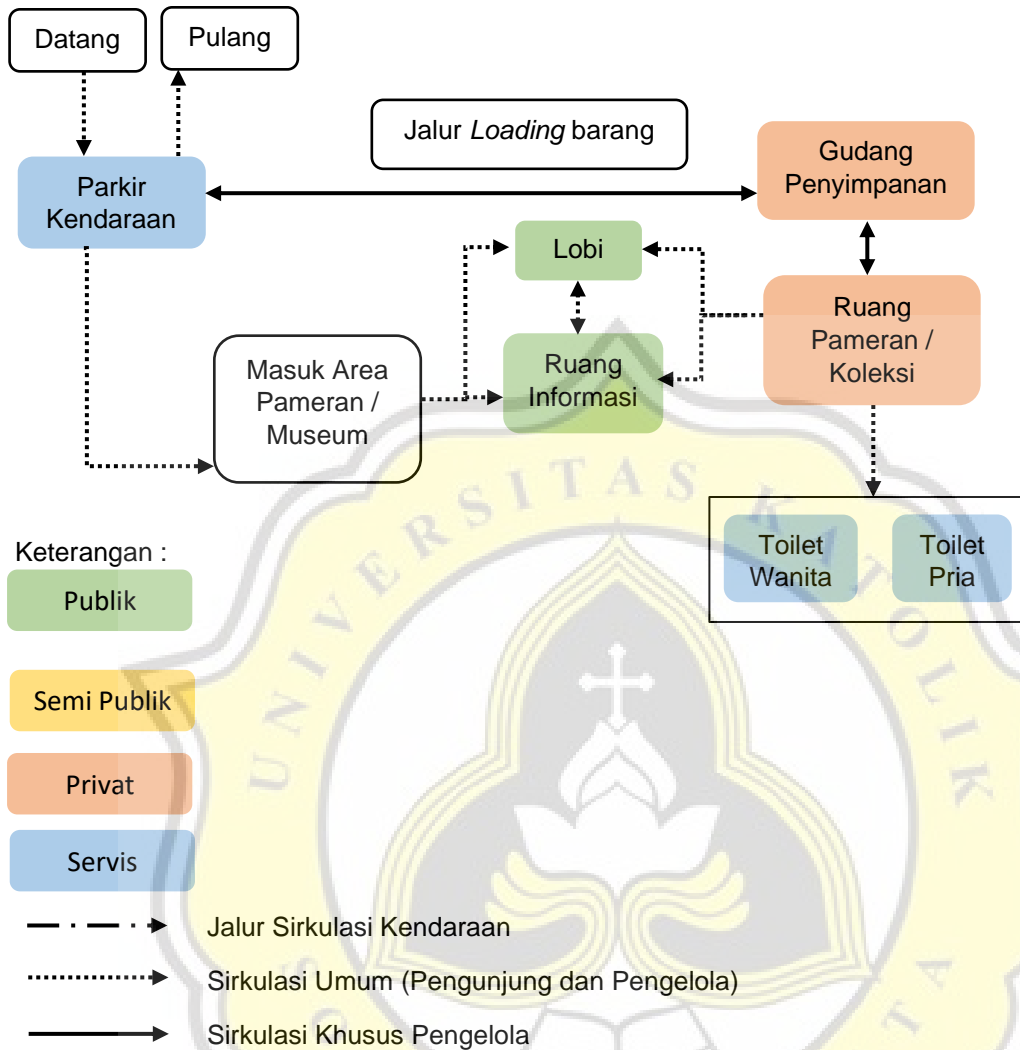
- Area Pujasera



Gambar 3. 8 Hubungan Mikro Area Pujasera

(Sumber : Analisa Pribadi)

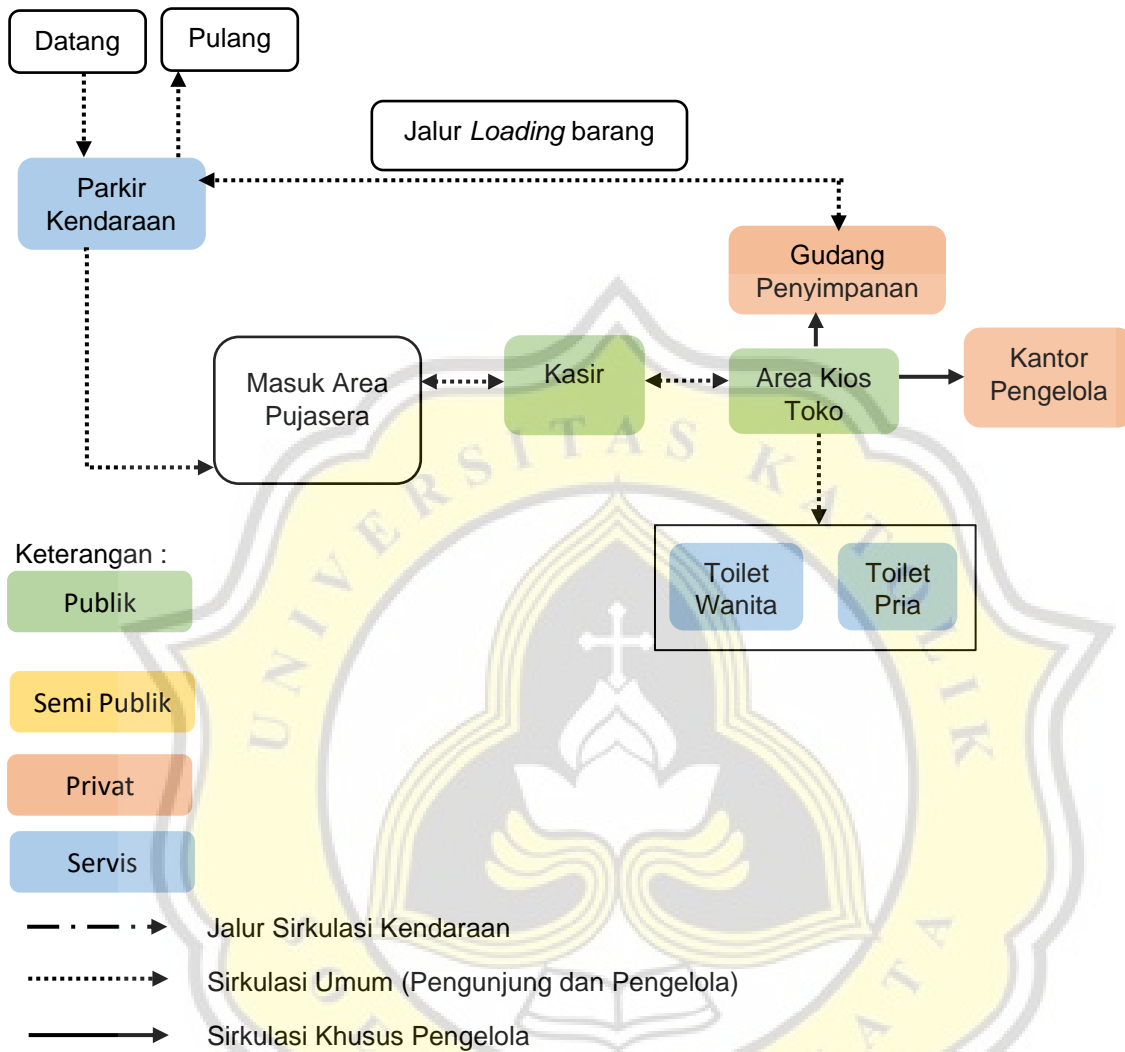
- Area Pameran / Museum



Gambar 3. 9 Hubungan Mikro Area Pameran / Museum

(Sumber : Analisa Pribadi)

- Area Toko dan Oleh-oleh



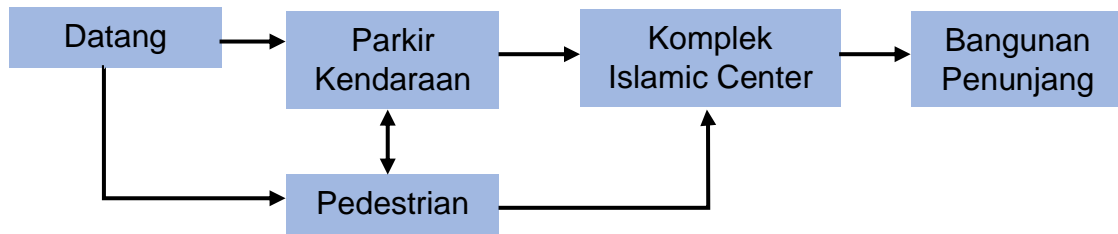
Gambar 3. 10 Hubungan Mikro Area Toko dan Oleh-oleh

(Sumber : Analisa Pribadi)

C. Alur Pergerakan

A. Pola Kegiatan Dalam Islamic Center

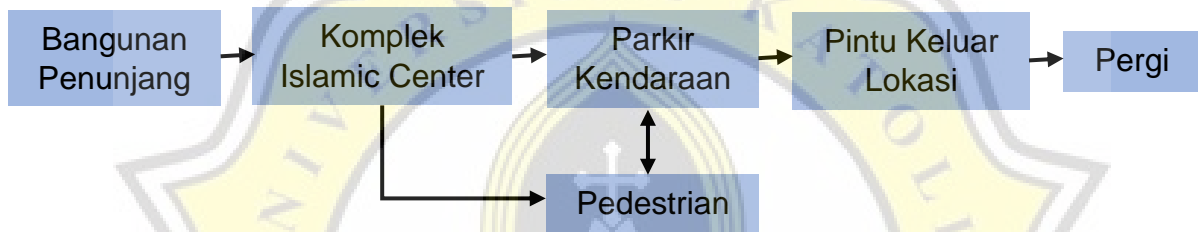
- Pola Kedatangan



Gambar 3. 11 Pola Kedatangan dalam Islamic Center

(Sumber : Analisa Pribadi)

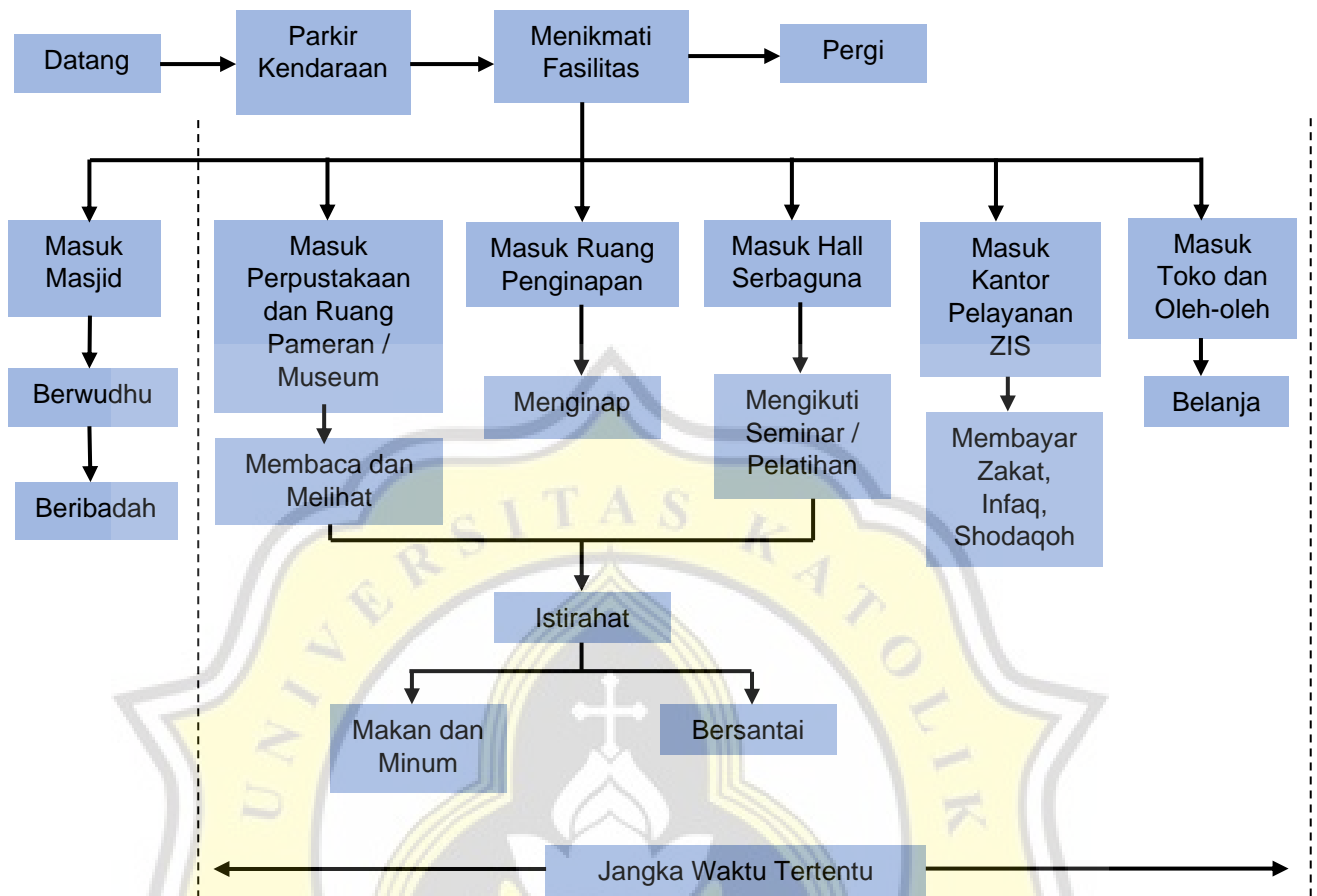
- Pola Kepergian



Gambar 3. 12 Pola Kepergian Dalam Islamic Center

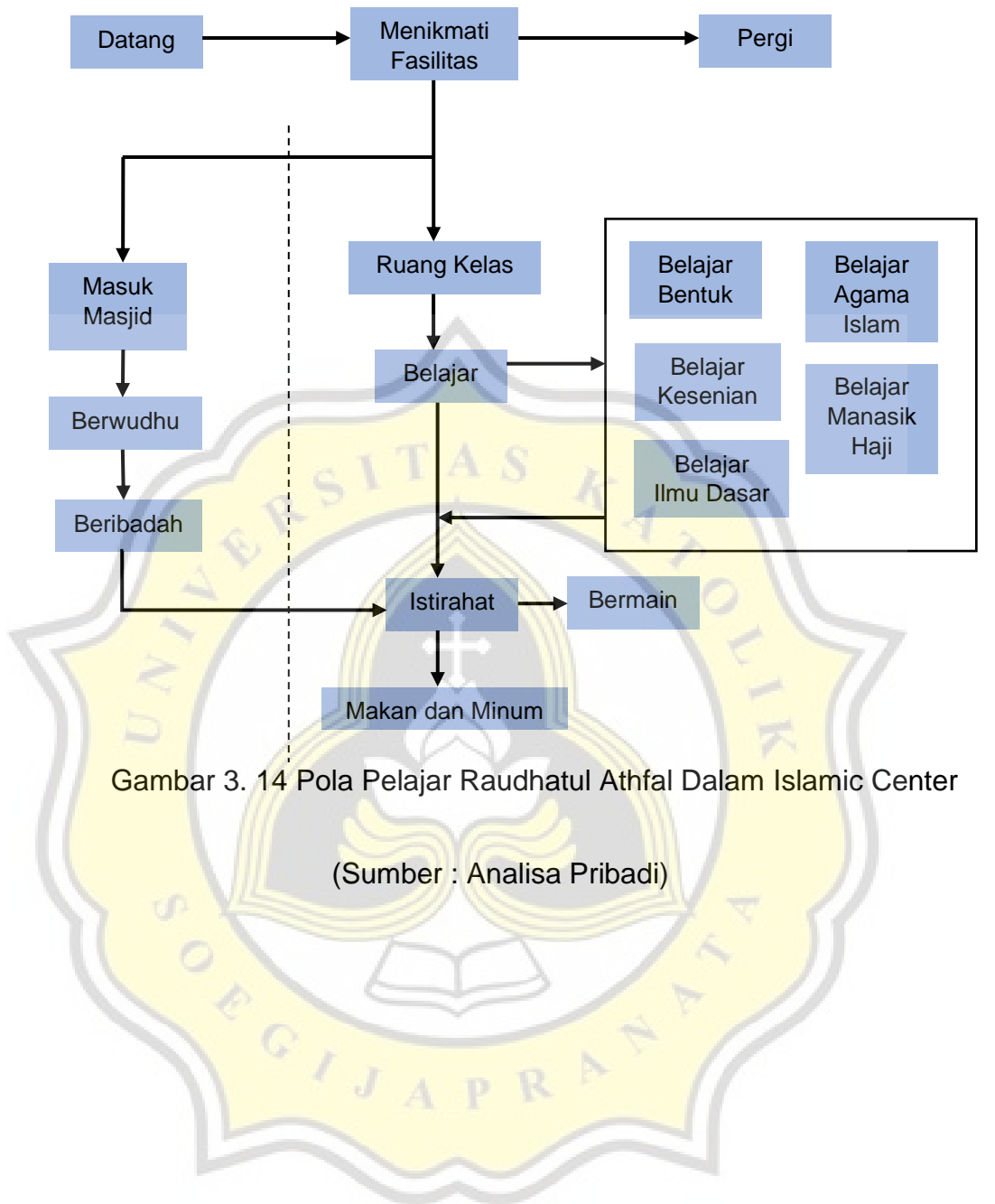
(Sumber : Analisa Pribadi)

- Pola Kegiatan Pengunjung Umum



Gambar 3. 13 Pola Kegiatan Pengunjung Umum Islamic Center
(Sumber : Analisa Pribadi)

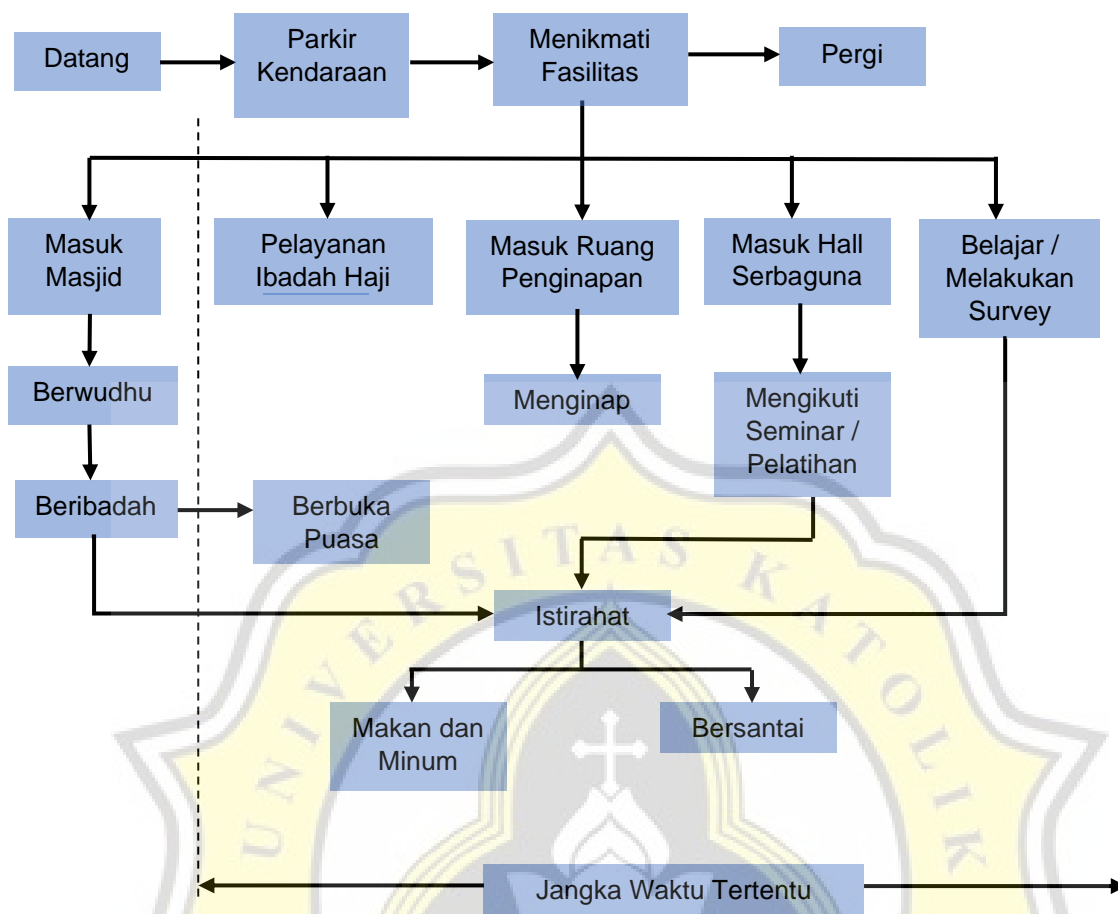
- Pola Kegiatan Pelajar Raudhatul Athfal



Gambar 3. 14 Pola Pelajar Raudhatul Athfal Dalam Islamic Center

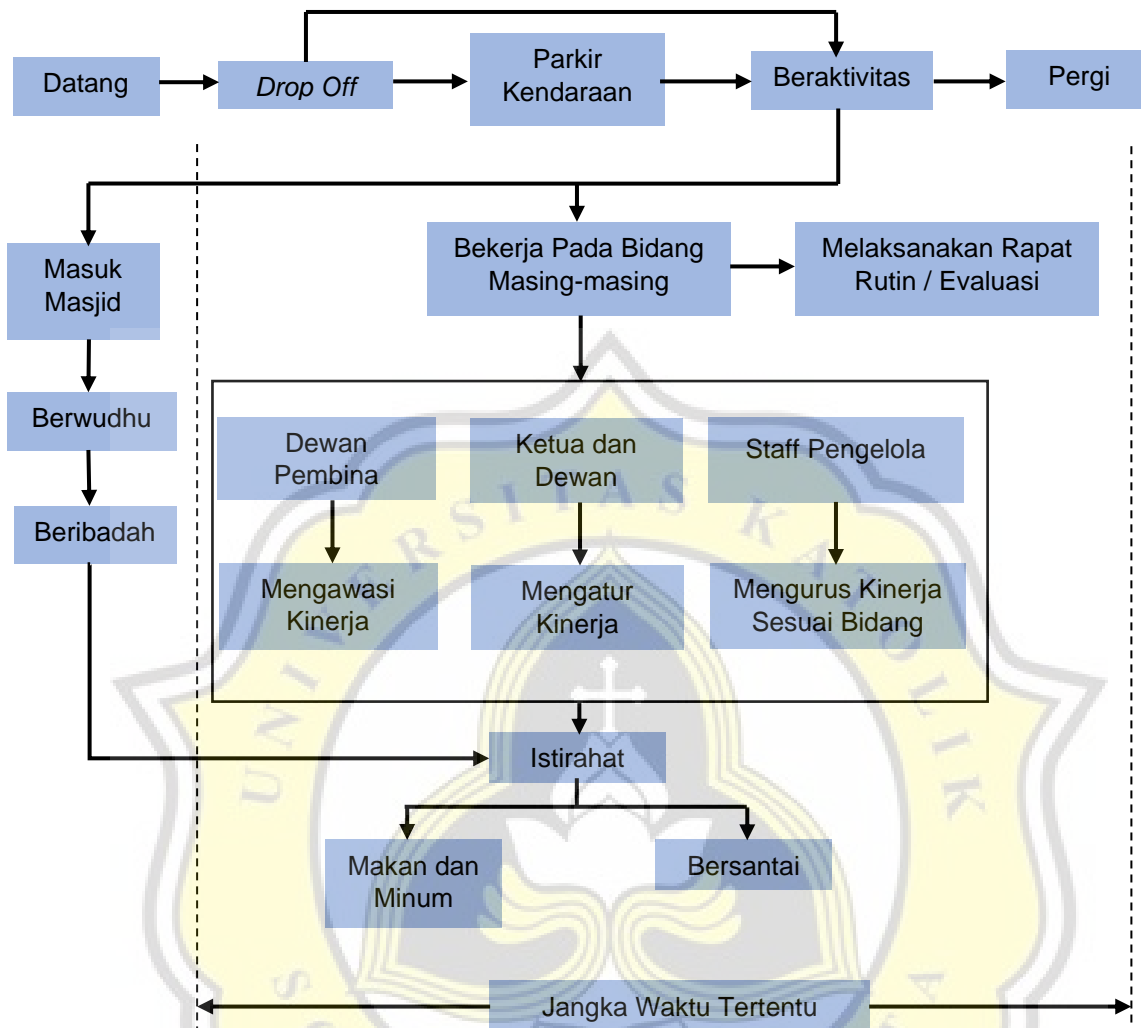
(Sumber : Analisa Pribadi)

• Pola Kegiatan Pengunjung Khusus



Gambar 3. 15 Pola Kegiatan Pengunjung Khusus Islamic Center
(Sumber : Analisa Pribadi)

- Pola Kegiatan pengelola



Gambar 3. 16 Pola Kegiatan Pengelola Dalam Islamic Center

(Sumber : Analisa Pribadi)

3.2 Analisis dan Program Tapak

3.2.1 Ruang Luar

Kebutuhan ruang parkir Islamic Center di Demak membagi pengunjung menjadi dua kategori : ruang parkir pengunjung dan ruang parkir pengelola. Berdasarkan jenis kendaraan yaitu mobil, sepeda motor, dan bus.

- Parkir pengelola
Asumsi :
 - Motor 100% = 100% x 66 orang = 66 motor
 - Mobil 20% = 20% x 66 orang = 13 mobil
 - Kendaraan umum 20% = 20% x 66 orang = 13 orang
- Parkir pengunjung
Asumsi :
 - Motor 40% = 40% x 1100 orang = 440 motor
Asumsi 1 motor 2 orang = 440 : 2 = 220 motor
 - Mobil 5% = 5% x 1100 orang = 55 mobil
 - Kendaraan umum 5% = 5% x 1100 orang = 55 orang

Tabel 3. 11 Kebutuhan Ruang Parkir

Lahan Parkir Pengelola						
Jenis	Kapasitas	Ukuran (m)	Jumlah (m2)	Luas Total	Sumber	Total
Mobil	13	5 x 3	13 x 15 = 195	= 195	DA	327m2
Motor	66	1 x 2	66 x 2 = 132	= 132	DA	
Lahan Parkir Pengunjung						
Jenis	Kapasitas	Ukuran (m)	Jumlah (m2)	Luas Total	Sumber	Total
Mobil	55	5 x 3	55 x 15 = 825	= 825	DA	1.565m2
Motor	220	1 x 2	220 x 2 = 440	= 440	DA	
Bus	6	4 x 12,5	6 x 50 = 300	= 300	DA	
Total Keseluruhan						1.900m2

(Sumber : Analisa Pribadi)

Tabel 3. 12 Kebutuhan Ruang Luar

Kebutuhan Ruang Luar	Sumber	Kapasitas	Jumlah	Luasan (m2)
Loading Dock	As	-	1 unit	60m2
Area Truk Pengambilan Sampah	As	1 truk	1 area	40m2
Area Tempat Pembuangan Sampah	As	-	1 unit	50m2
Taman Terbuka / Bermain	As	-	1 area	200m2
Total Ruang Luar				350m2
Total Ruang Parkir				1.900m2
Total Keseluruhan				2.250m2
Sirkulasi 100%				2.250m2
Total Keseluruhan + Sirkulasi				4.500m2

(Sumber : Analisa Pribadi)

3.2.2 Luas Lahan Efektif

A. Regulasi yang Berlaku

Berdasarkan Perda Kabupaten Demak No. 1 Tahun 2015 Tentang Bangunan Gedung :

- KDH = minimal 30%
- Ketinggian Bangunan / KLB = 3 lantai
- Kepadatan bangunan = 70%
- Tinggi pagar batas pekarangan = maksimal 3m
- KDB = maksimal 60%

B. Kebutuhan Luas Tapak

- Kebutuhan Luas Lahan
 $= (\text{Luas Ruang Dalam} : \text{KLB}) + \text{Luas Ruang Luar}$
 $= (4000 : 3) + 4500$
 $= 1333 + 4500$
 $= 5.833 \text{ m}^2$
- Total Lantai Dasar Bangunan
 $= \text{Kebutuhan Luas Lahan} \times \text{KDB}$
 $= 5833 \times 60\%$
 $= 3.499 \text{ m}^2$
- Luas Ruang Terbuka Hijau
 $= 25\% \times (\text{Luas Lantai Dasar} + \text{Luas Ruang Luar})$
 $= 25\% \times (3499 + 4500)$

- = 25 % x 7999 = 1.999m²
- Total Luas Tapak
 - = Luas Lantai Dasar + Luas Ruang Luar + Luas RTH
 - = 3499 + 4500 + 1999
 - = 9.998 m²
 - = 10.000 m²

Sisa kebutuhan lahan tapak

= Total Luas Tapak – Perhitungan Luas Tapak

= 23.234 – 10.000

= 13.234 m².

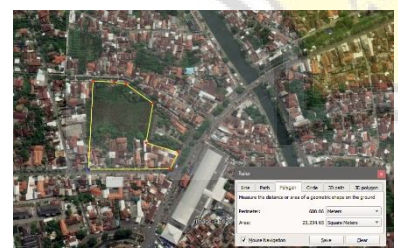
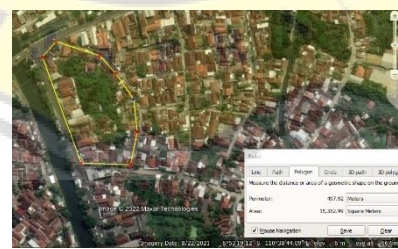
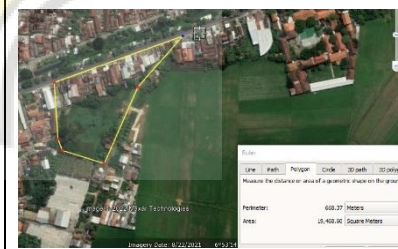
Sisa dari lahan tersebut digunakan untuk kebutuhan lahan hijau, lahan perkerasan, dan cadangan parkir.

3.2.3 Pemilihan Tapak

A. Analisis Pemilihan Tapak

Lokasi yang terpilih dari analisis mengenai alternatif pemilihan lokasi yaitu berada di Kecamatan Demak yang sebelumnya terdapat Kecamatan Karangtengah dan Kecamatan Wonosalam yang menjadi alternatif lainnya. Alasan dipilihnya Kecamatan Demak sebagai lokasi tapak yaitu karena banyaknya potensi yang ada pada lokasi tersebut selain sebagai Ibu kota Kabupaten Demak. Dari lokasi Kecamatan Demak, terdapat 3 alternatif tapak yang akan dipilih satu diantara pilihan tersebut. Alternatif dari tapak tersebut yaitu sebagai berikut :

Tabel 3. 13 Alternatif Tapak

	Tapak 1	Tapak 2	Tapak 3
Peta			

Lokasi	Lokasi tapak berada di Kecamatan Demak, tepatnya di Jl. Sultan Fatah, Petengan Selatan, Bintoro, Kec. Demak, Kabupaten Demak, Jawa Tengah, 59511 (6°53'21.6"S110°38'26.3"E)	Lokasi tapak berada di Kecamatan Demak, tepatnya di Jl. Sunan Kalijaga No. 74, Tanubayan, Bintoro, Kec. Demak, Kabupaten Demak, Jawa Tengah, 59511 (6°53'22.1"S110°38'37.8"E)	Lokasi tapak berada di Kecamatan Demak, tepatnya di Jl. Raya Demak Kudus No. 128, Tanubayan, Bintoro, Kec. Demak, Kabupaten Demak, Jawa Tengah, 59511 (6°53'17.4"S110°38'55.9"E)
Potensi	<ul style="list-style-type: none"> • Berada pada pusat pemerintahan. • Berada pada Jl. Semarang - Demak dan Jl. Raya Demak-Kudus. • Dekat area wisata dan religi seperti Alun-Alun Demak Simpang 6, Masjid Agung Demak, Makam Sunan Kalijaga. • Banyaknya area kawasan permukiman menurut peta rencana pola ruang. • Banyak fasilitas perkotaan seperti pasar, dan toko. • Tidak ada resiko bencana tanah longsor. • Resiko bencana gempa bumi rendah. • Tidak ada resiko bencana banjir bandang. • Terdapat sungai di sekitar tapak yang berguna untuk saluran air. • Kawasan hijau atau RTH yang luas. • Akses jalan yang mengelilingi tapak. • Tapak menghadap ke arah timur. 	<ul style="list-style-type: none"> • Berada pada pusat pemerintahan. • Berada pada Jl. Semarang - Demak dan Jl. Raya Demak-Kudus. • Dekat area wisata dan religi seperti Alun-Alun Demak Simpang 6, Masjid Agung Demak, Makam Sunan Kalijaga. • Banyaknya area kawasan permukiman menurut peta rencana pola ruang. • Tidak ada resiko bencana tanah longsor • Resiko bencana gempa bumi rendah. • Tidak ada resiko bencana banjir bandang. • Akses jalan yang mengelilingi tapak. 	<ul style="list-style-type: none"> • Berada pada pusat pemerintahan. • Berada pada Jl. Semarang - Demak dan Jl. Raya Demak-Kudus. • Banyaknya area kawasan permukiman menurut peta rencana pola ruang. • Tidak ada resiko bencana tanah longsor. • Resiko bencana gempa bumi rendah. • Tidak ada resiko bencana banjir bandang. • Kawasan hijau atau RTH yang luas.

Kendala	<ul style="list-style-type: none"> • Kawasan permukiman cukup padat. • Resiko bencana banjir sedang. 	<ul style="list-style-type: none"> • Kawasan permukiman cukup padat. • Kawasan hijau atau RTH yang sedikit. • Resiko bencana banjir sedang. 	<ul style="list-style-type: none"> • Kawasan permukiman cukup padat. • Resiko bencana banjir sedang.
---------	------------------------------------------------------------------------------------------------------------------------------	------------------------------------------------------------------------------------------------------------------------------------------------------------------------------	------------------------------------------------------------------------------------------------------------------------------

(Sumber : Analisa Pribadi & Google Map)

Dari ketiga lokasi tapak tersebut, terpilih satu tapak yang memiliki potensi cukup banyak dan kendala yang sedikit yaitu tapak 1 yang berada di Jl. Sultan Fatah, Petengan Selatan, Bintoro, Kec. Demak, Kabupaten Demak, Jawa Tengah, 59511. Walaupun begitu, pertimbangan dalam tapak tersebut tetap menggunakan metode analisis SWOT yaitu sebagai berikut :

Tabel 3. 14 Analisa Tapak Terpilih Menggunakan Metode SWOT

Metode	Keterangan
Strength (Kelebihan)	<ul style="list-style-type: none"> • Berada pada pusat pemerintahan Kabupaten Demak dengan banyaknya fasilitas publik atau fasilitas perkotaan seperti pasar, dan toko. • Berada pada Jl. Semarang - Demak dan Jl. Raya Demak-Kudus yang mejadi jalan utama yang menghubungkan Kabupaten Demak dengan kota lain. • Dekat area wisata dan religi seperti Alun-Alun Demak Simpang 6, Masjid Agung Demak, Makam Sunan Kalijaga yang menjadi wisata langganan di Kabupaten Demak. • Terdapat banyak pedagang kaki lima atau pertokoan di sekitar tapak yang dapat meingkatkan ekonomi dari pedagang dan warga sekitar karena dekat dengan pasar Bintoro Demak. • Akses jalan yang mengelilingi tapak yang dapat membuat sirkulasi pengguna dalam tapak lebih luas.
Weakness (Kelemahan)	<ul style="list-style-type: none"> • Sungai di sekitar tapak cenderung tercemar dan kurang lancar dalam aliran airnya. Dengan begitu dapat membuat air sungai mampet dan menimbulkan bau yang tidak sedap.

Opportunity (Peluang)	<ul style="list-style-type: none"> • Kawasan hijau atau RTH didalam tapak yang cukup luas dan dapat dimanfaatkan dalam area hijau secara alami. • Area sekitar tapak yang merupakan area padat penduduk dapat dimanfaatkan dengan baik dan mendapatkan peluang untuk meningkatkan ekonomi karena banyaknya wisatawan yang datang.
Threat (Ancaman)	<ul style="list-style-type: none"> • Karena tapak berada pada kawasan permukiman yang cukup padat, hal tersebut dapat menimbulkan potensi kemacetan di sekitar tapak, dengan begitu perlu diperhatikan aksesibilitas untuk jalur masuk dan keluar dari tapak agar kondisi jalanan tetap lancar.

(Sumber : Analisa Pribadi & Google Map)

B. Analisis Alasan Pemilihan Tapak

Berdasarkan analisis pemilihan tapak diatas, dapat ditarik kesimpulan beberapa poin penting mengapa mengambil lokasi tersebut menjadi tapak terpilih, yaitu sebagai berikut :

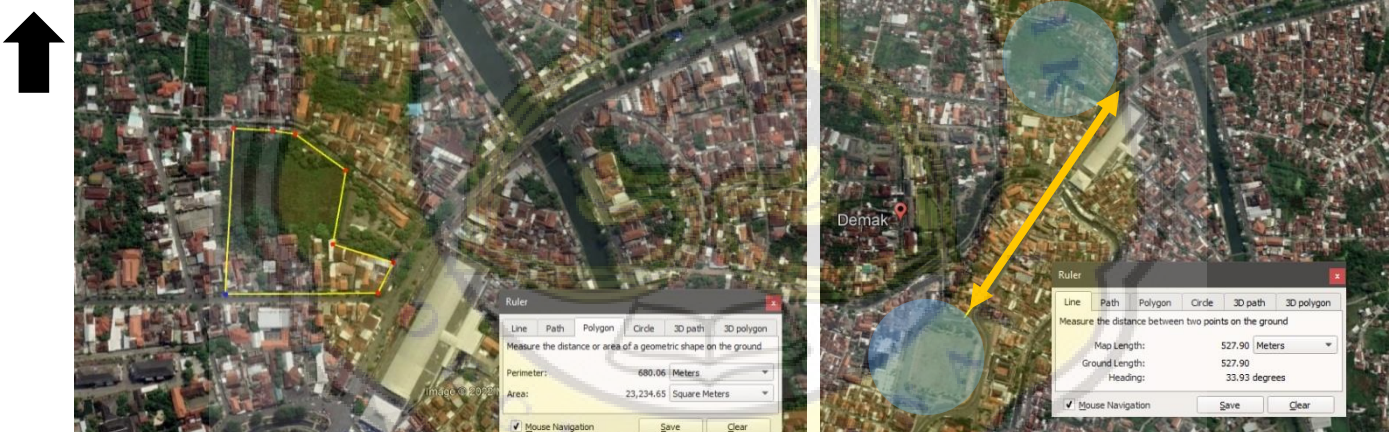
- Lokasi tersebut berada di pusat kota, oleh sebab itu banyak kelebihan yang dimilikinya, seperti aksesibilitas yang mudah karena berada di pinggir jalan raya Semarang – Demak, dekat dengan fasilitas kota seperti Pasar Bintoro, dengan Alun-Alun Demak dan Masjid Agung Demak, memiliki akses jalur angkutan umum, sarana dan prasarana fasilitas kota terpenuhi, dan tingkat kepadatan penduduk yang tinggi.
- Karena lokasi tapak berada di jalan raya Semarang – Demak, hal tersebut membuatnya menjadi lokasi yang sering dilewati oleh wisatawan luar kota. Selain itu, jalan tersebut merupakan jalan utama yang dapat menghubungkan antara Jawa Barat dan Jawa Timur. Hal itu dapat menjadi peluang yang penting karena jika ada peziarah atau wisatawan religi dari Jabar ke Jatim atau sebaliknya, pasti melewati lokasi tersebut dan menjadi peluang untuk mendatangkan wisatawan untuk berkunjung atau sekedar istirahat.
- Lokasi tapak berada tak jauh dari wisata religi unggulan di Demak, yaitu Masjid Agung Demak dan Makam Sunan Kalijaga dengan jarak 500 – 1000 m saja. Hal itu berdampak baik bagi rute wisatawan yang ingin menuju ke Islamic Center agar tidak terlalu jauh jaraknya.
- Lokasi tapak yang berada di depan Pasar Bintoro secara tak langsung membuat pasar tersebut lebih ramai pengunjung karena wisatawan dari Islamic Center dan meningkatkan

pendapatan bagi PKL di sekitar pasar Bintoro. Hal itu berdampak baik bagi peningkatan ekonomi di sekitar kawasan tersebut.

- Kawasan di sekitar tapak merupakan area penduduk yang dapat berdampak baik bagi umat muslim. Hal itu karena dengan adanya Islamic Center di kawasan tersebut, dapat menjadi pemicu meningkatkan keimanan dalam beragama secara individu atau kelompok dan menjadikan kawasan tersebut lebih positif.

C. Analisis Dimensi dan Batas Tapak

Lokasi tapak Islamic Center di Kabupaten Demak ini berada di Kecamatan Demak, tepatnya di Jl. Sultan Fatah, Petengan Selatan, Bintoro, Kec. Demak, Kabupaten Demak, Jawa Tengah, 59511 ($6^{\circ}53'21.6''S110^{\circ}38'26.3''E$). Akses pada tapak berada di Jl. Semarang-Demak dan Jl. Raya Demak-Kudus yang berseberangan dengan pasar Bintoro Demak. Jarak dari pusat kota Demak / Alun-Alun Demak menuju ke tapak yaitu lebih dari 500 m. Lokasi dari tapak juga sudah berada di kawasan permukiman sesuai dengan Peta RTRW Kabupaten Demak 2011 - 2031.



Gambar 3. 17 Lokasi Tapak
(Sumber : Google map)

Luas dari total lahan yang berada pada tapak yaitu 23.234 m² yang meliputi daerah perkebunan atau ruang hijau dan permukiman serta pertokoan. Batas – batas dan kondisi sekitar tapak yaitu sebagai berikut :

- Utara : Jl. Lingkungan dan permukiman
- Selatan : Jl. Raya dan pertokoan
- Timur : Jl. Raya dan Pasar Bintoro Demak
- Barat : Jl. Raya dan permukiman

Jenis dan lebar jalan :

- Utara : Jl. Cendrawasih (lingkungan sekunder) – 4m
- Selatan : Jl. Pemuda (lingkungan primer) – 7m
- Barat : Jl. Nurcahya (lokal primer) – 8m
- Timur : Jl. Sultan Fatah (arteri primer) – 14m

GSB dalam tapak Berdasarkan Perda Kab. Demak No. 1 Tahun 2015 Tentang Bangunan Gedung :

- Utara : Jl. Cendrawasih (lingkungan sekunder) – 2,5m
- Selatan : Jl. Pemuda (lingkungan primer) – 4m
- Barat : Jl. Nurcahya (lokal primer) – 10,75m
- Timur : Jl. Sultan Fatah (arteri primer) – 20,5m

GSP dalam tapak Berdasarkan Perda Kab. Demak No. 1 Tahun 2015 Tentang Bangunan Gedung :

- Utara : Jl. Cendrawasih (lingkungan sekunder) – 2,5m
- Selatan : Jl. Pemuda (lingkungan primer) – 4m
- Barat : Jl. Nurcahya (lokal primer) – 7,5m
- Timur : Jl. Sultan Fatah (arteri primer) – 12,5m



Gambar 3. 18 Kondisi Eksisting dan Sekitar Tapak

(Sumber : Dokumen Pribadi)

D. Analisis Pemilihan Lahan Dalam Tapak

Tapak yang ada memiliki ukuran yang cukup besar yaitu 4 hektar dengan kondisi tapak berupa lahan hijau atau kebun, area permukiman, pertokoan, kantor, dan sekolahan. Namun dalam analisa, tidak semua bagian dalam tapak digunakan untuk Islamic Center dan bangunan yang berada di atas tapak nantinya akan direlokasi di tempat lain. Alasan pemotongan tapak yaitu sebagai berikut :

- Ukuran tapak yang melebihi perhitungan program kebutuhan tapak.
- Sisi timur pada tapak terdapat bangunan gereja yang harus dijaga keberadaannya.
- Sisi barat tapak merupakan jalan lokal primer yang cukup sempit dengan kepadatan bangunan yang tinggi.



Gambar 3. 19 Bangunan Di Dalam Dan Sekitar Tapak
(Sumber : *Google Map* Dan Dokumen Pribadi)

E. Analisis Kondisi Di Sekitar Tapak



Gambar 3. 20 Kondisi Di Sekitar Tapak
(Sumber : *Google Map* Dan Dokumen Pribadi)

3.3 Analisis Struktur & Sistem Bangunan

Bangunan Islamic Center ini berada pada tapak yang memiliki kontur cukup rendah yaitu dengan interval 1 meter saja. Dengan begitu, menggunakan metode pemerataan tanah saja dapat membuat kondisi kontur tersebut menjadi rata.

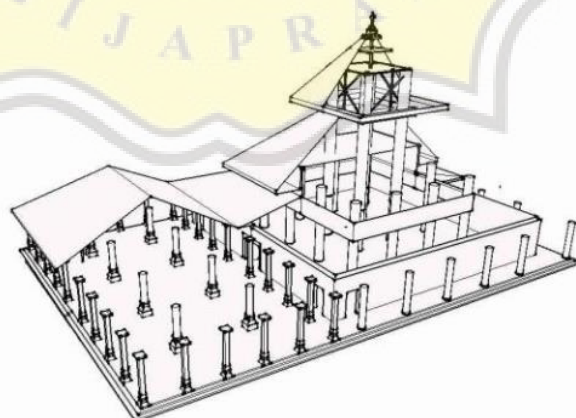
Bangunan gedung yang ada di Islamic Center merupakan bangunan dengan kategori rendah dengan 2 lantai saja. Dengan begitu penggunaan struktur pondasi footplate dirasa sudah cukup untuk mendukung konstruksi bangunan Islamic Center yang ada pada tapak tersebut.



Gambar 3. 21 Pondasi Footplate

(Sumber : <https://.klopmart.com/>)

Pada bangunan utama, khususnya Masjid yang notabnya terlihat mencolok dalam Islamic Center, bentuk dan konstruksi bangunan harus kontekstual dengan bangunan adat atau bangunan sejarah yang ada di Kabupaten Demak. Dengan begitu juga harus menerapkan langgam dari arsitektur vernakular dengan kiblatnya yaitu Masjid Agung Demak dengan gaya khas kerajaan Majapahit. Masjid Agung Demak sendiri memiliki ciri khas berupa bentuk atap tajuk dengan tiga tingkatan, serta struktur utama menggunakan soko guru.



(Sumber : <https://temuilmiah.iplbi.or.id/>)

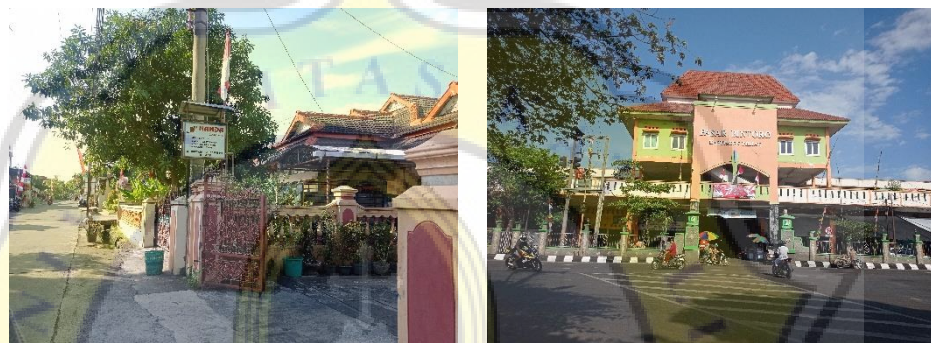
Gambar 3. 22 Konstruksi Masjid Agung Demak

3.4 Analisis Lingkungan Buatan

3.4.1 Analisis Bangunan Sekitar

Bangunan - bangunan yang ada di sekeliling tapak cenderung cukup ramai dan padat karena lokasi tapak yang berada di pusat kota Kabupaten Demak. Salah satu bangunannya yang cukup mencolok yaitu pasar Bintoro Demak yang persis berada di seberang dari tapak tersebut. Dengan banyaknya fasilitas publik tersebut diharapkan dapat menjadi potensi dalam tapak tersebut.

Sedangkan untuk bangunan yang ada di dalam tapak yaitu selain berupa lahan hijau atau perkebunan, area tapak juga terdapat rumah penduduk didalamnya serta beberapa pertokoan serta beberapa usaha lainnya seperti rumah makan, penginapan, dll.



Gambar 3. 23 Bangunan di Sekitar Tapak
(Sumber : Dokumen Pribadi)

3.4.2 Analisis Transportasi

Karena wilayah dalam tapak dekat dengan jalan raya, tak heran jika jalanan tersebut biasa dilewati oleh angkutan umum seperti angkot dan bus, serta angkutan kecil seperti becak atau ojek. Lokasi jalan yang biasa menjadi rute angkutan yaitu pada Jl. Sultan Fatah dan Jl. Pemuda. Dengan akses dan transportasi yang mudah, diharapkan dapat membuat wisatawan yang datang menjadi cukup banyak.



Gambar 3. 24 Transportasi di Sekitar Tapak
(Sumber : Dokumen Pribadi)

3.4.3 Analisis Utilitas

Utilitas yang ada di sekitar tapak cukup memadai dengan adanya jaringan listrik, jaringan telepon, jaringan lampu, serta PDAM yang merata. Untuk sistem pembuangan air dapat langsung di alirkan menuju ke anak sungai yang ada di samping tapak untuk dialirkan ke sungai besar yang berada 200 meter dari tapak tersebut. Ketersediaan anak sungai tersebut dapat dimanfaatkan membuat sistem pembuangan air dan drainase menjadi lebih baik.

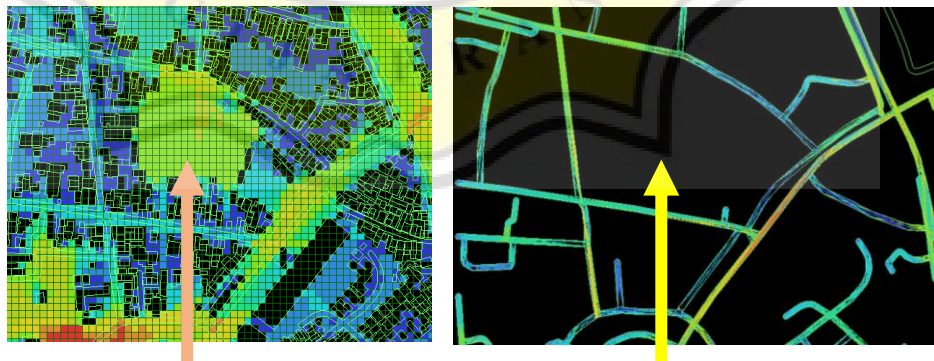


Gambar 3. 25 Anak Sungai di Sekitar Tapak

(Sumber : Dokumen Pribadi)

3.4.4 Analisis Aksesibilitas, View to site, dan Jalan

Lokasi pada tapak memiliki 4 akses yang memutar di keseluruhan tapak dengan 1 akses utama yaitu di Jl. Sultan Fatah. Kondisi jalan yang paling ramai yaitu di Jl. Sultan Fatah karena berada di Jl. Raya Demak Kudus dan berada di seberang pasang Bintoro Demak. Tapak juga memiliki view to site yang cukup tinggi karena kondisi tanah dalam tapak yang berada sedikit naik dari kondisi jalanan sekitar. Dengan begitu masyarakat sekitar dapat dengan mudah melihat ke arah tapak.



Gambar 3. 26 View to Site dan Aksesibilitas Tapak

(Sumber : *Depthmap*)

3.4.5 Analisis Kebisingan

Kebisingan di sekitar area tapak cukup beragam mengingat kalau tapak dikelilingi oleh 4 ruas jalan yang berbeda di setiap sudutnya. Untuk Jl. Cendrawasih memiliki kebisingan paling kecil karena tidak terlalu aktivitas kendaraan bermotor didalamnya yaitu sebesar 47.1 dB, untuk Jl. Nurcahya yaitu sebesar 49.8 dB, untuk Jl. Pemuda sebesar 61.1 dB, dan pada Jl. Sultan fatah memiliki kebisingan yang cukup tinggi yaitu 64.3 dB. Dengan begitu, bangunan harus lebih menjorok ke arah barat dan timur agar mengurangi kebisingan yang ada. Pengambilan sampel kebisingan tersebut dilakukan pada jam padat di hari minggu jam 3 sore.



Gambar 3. 27 Kebisingan Sekitar Tapak

(Sumber : *Sound Meter*)

3.5 Analisis Lingkungan Alami

3.5.1 Analisis Topografi dan Tanah

Area dalam tapak memiliki kontur yang cukup rendah yaitu dengan jarak interval 1 meter saja dengan jenis tanah yang cukup keras dan berpasir. Hal tersebut membuat pengolahan tanah menjadi lebih mudah.

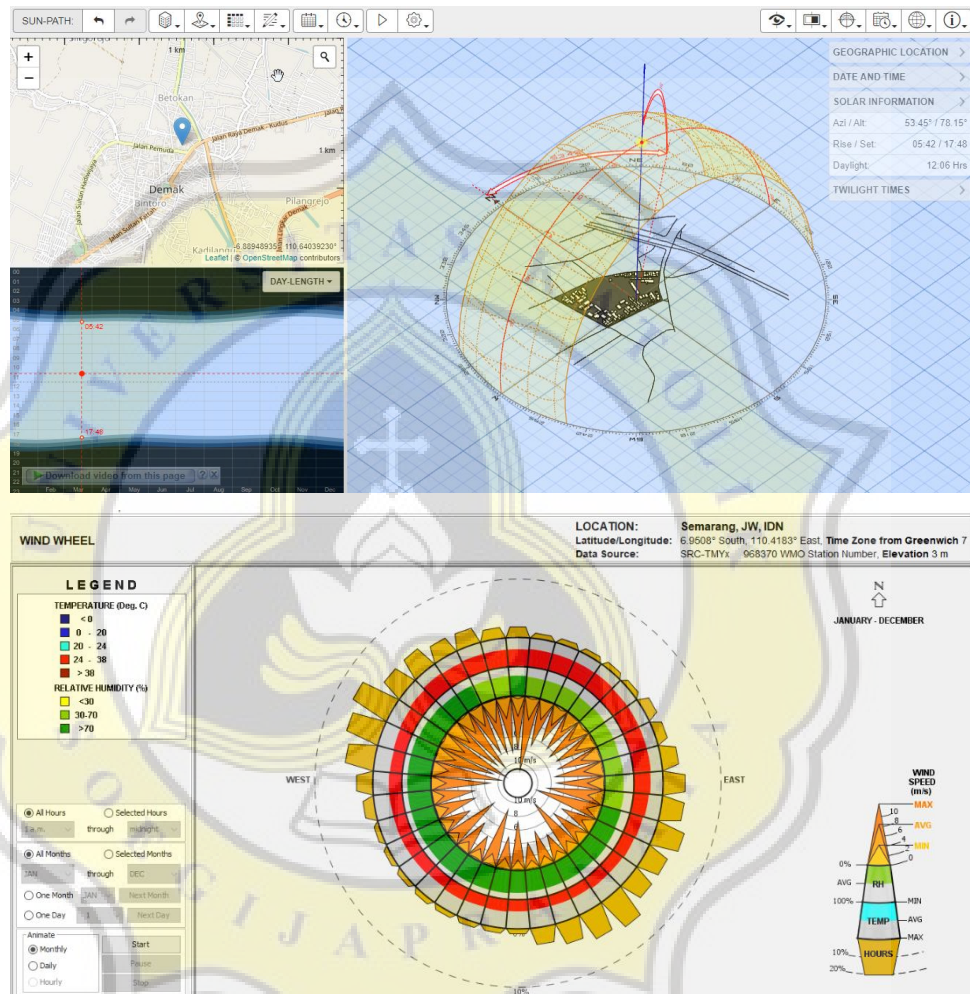


Gambar 3. 28 Kontur dan Kondisi Tanah Tapak

(Sumber : *Contour Map Creator* dan Dokumen Pribadi)

3.5.2 Analisis Pencahayaan, Pergerakan Matahari, dan Angin

Karena tapak berada di kawasan yang cukup padat serta tapak yang menghadap ke arah timur yaitu pasar Bintoro Demak, membuat cahaya matahari sedikit terhalang oleh beberapa bangunan tinggi di sekitar tapak. Untuk pergerakan arah angin dalam tapak paling besar berada di sisi timur dan barat dengan kecepatan maksimal 10m/s. untuk tatanan masa bangunan nantinya dapat mengikuti dari arah datangnya angin serta arah mata angin itu sendiri agar mendapatkan kenyamanan yang tinggi dengan kondisi tapak yang menghadap ke arah timur.



Gambar 3. 29 Pergerakan Matahari dan Arah Angin

. (Sumber : Sun Path dan Climate Consultant)

3.5.3 Analisis Lansekap

Kabupaten Demak merupakan salah satu kawasan yang cukup dekat dengan pantai utara di Jawa Tengah. Jarak dari pusat kota dengan pantai terdekat yaitu 15 km. Di dekat pantai tersebut juga terdapat hutan mangrove yang ramai dikunjungi oleh wisatawan. Namun meskipun begitu, area di sekitar tapak atau Kecamatan Demak aman dari datangnya banjir rob atau naiknya air laut ke muka tanah.

3.5.4 Analisis Vegetasi

Karena pada tapak masih terdapat lahan hijau atau perkebunan liar, hal itu membuatnya memiliki vegetasi alami di dalam tapak. Beberapa vegetasi atau tumbuhan yang dapat ditemui di dalam tapak yaitu seperti, pohon pisang, pohon mangga, rumput, ilalang, pohon jati, pohon singkong, tebu, pohon durian, dan pohon jambu. Dengan begitu, vegetasi yang telah ada dapat dimanfaatkan untuk ruang hijau di dalam tapak

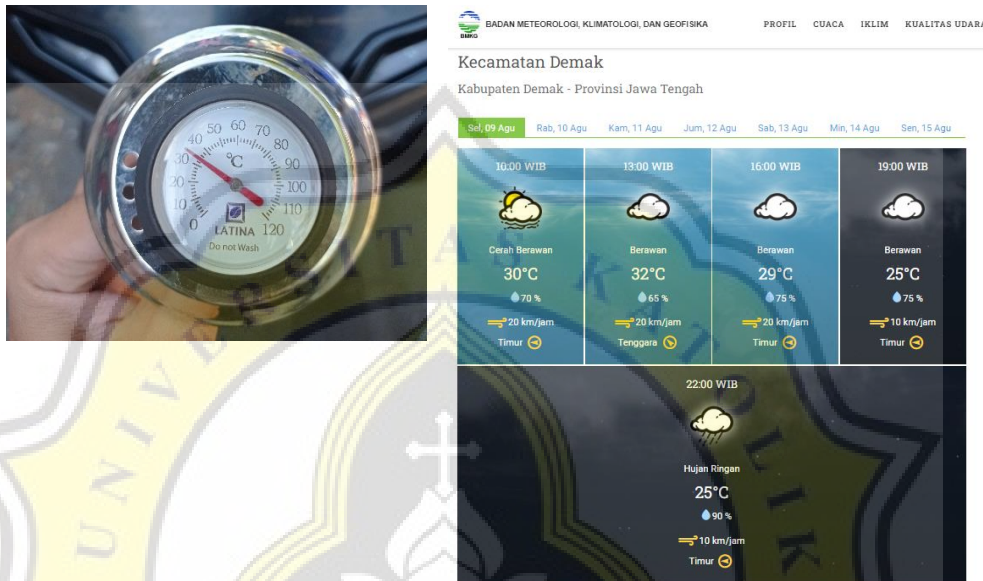


Gambar 3. 30 Vegetasi Dalam Tapak

(Sumber : Dokumen Pribadi)

3.5.5 Analisis Klimatik

Kawasan di lokasi sekitar tapak memiliki suhu yang cukup tinggi yaitu dapat mencapai angka 35 derajat celcius pada siang hari. Hal tersebut dirasa cukup panas mengingat lokasi tapak berada dekat dengan jalan raya. Untuk kelembapannya sendiri juga tinggi di angka 65-90 % di siang hari. Karena suhu dan kelembapan yang cukup tinggi, dibutuhkan area hijau yang cukup luas untuk mengantisipasi hal tersebut, mengingat area di sekitar tapak merupakan lahan yang padat penduduk.



Gambar 3. 31 Klimatik di Sekitar Tapak
(Sumber : Dokumen Pribadi dan BMKG)