

## **BAB III**

### **ANALISIS DAN PEMROGRAMAN ARSITEKTUR**

#### **III.1 Analisis dan Pemrograman Fungsi Bangunan**

##### **III.1.1 Karakter dan Kapasitas Pengguna**

###### **III.1.1.1 Karakter Pengguna**

Adapun target pengguna utama dari proyek pusat rehabilitasi adalah orang-orang yang mengalami gangguan depresi dari tingkatan ringan, sedang dan berat. Adapun karakteristik dari pengguna diantaranya:

- Terdiagnosis depresi
- Bersedia untuk rawat inap dan persetujuan dari pihak keluarga
- Di utamakan masyarakat berdomisili dari Kabupaten Karanganyar maupun sekitarnya yang tergabung dalam wilayah Solo Raya
- Rentan usia minimal 15-45 tahun
- Gender pria dan wanita

Adapun pengguna dari pusat rehabilitasi penderita depresi terdiri atas beberapa diantaranya seperti:

###### **a. Pengunjung umum**

Pengunjung umum merupakan masyarakat umum, pihak keluarga pasien atau kerabat pasien yang hendak melakukan kunjungan di pusat rehabilitasi.

###### **b. Pasien**

- Pasien rawat jalan

Pasien rawat jalan merupakan pasien yang dapat kembali pulang ke rumah dengan kriteria pasien tersebut memang layak untuk melakukan rawat jalan selama masa pemulihan pemulihan.

- Pasien rawat inap

Pasien rawat inap adalah pasien yang harus menjalankan serangkaian proses pemulihan di pusat rehabilitasi dan mengharuskan pasien untuk menginap dalam jangka waktu tertentu seperti yang telah ditentukan yakni minimal 24 hari.

###### **c. Komunitas peduli kesehatan jiwa**

Komunitas peduli kesehatan jiwa adalah sekumpulan orang-orang/komunitas dan *support group* yang peduli terhadap kesehatan jiwa sebagai layanan pendampingan

yang diberikan kepada pasien pusat rehabilitasi.

d. Pengelola pusat rehabilitasi

- Kepala pusat rehabilitasi  
Seseorang yang berwenang mengatur, mengelola dan mengawasi seluruh kegiatan operasional yang ada di pusat rehabilitasi.
- Sekretaris  
Sekretaris bertugas dalam membuat laporan yang nantinya menjadi laporan pertanggung jawaban kepada kepala pusat rehabilitasi.
- Bendahara  
Bendahara bertugas dalam mengatur bagian keuangan baik pemasukan maupun pengeluaran serta membuat laporan keuangan.
- HRD  
HRD bertugas dalam menyeleksi petugas dan bertanggung jawab atas kinerja petugas pusat rehabilitasi.
- Manager *Marketing*  
Bertugas dalam mempromosikan, mengetahui target, dan melakukan kegiatan promosi mengenai pusat rehabilitasi kepada masyarakat sekitar.
- Kepala Fasilitas Umum  
Kepala fasilitas umum bertugas mengkoordinasi, memberikan *briefing*, dan mengevaluasi kerja karyawan dan staff pusat rehabilitasi.
- Kepala Bagian Terapi  
Kepala bagian terapi bertugas mengkoordinasi, memberikan *briefing*, dan mengevaluasi kerja terapis dan asisten terapis dalam selama berkegiatan di pusat rehabilitasi.

e. Ahli kesehatan

- Psikolog  
Psikolog lebih cenderung memberikan penanganan non medis pada pasien. Psikolog memiliki tugas dalam memberikan layanan konsultasi, mengetahui riwayat pasien, dan melakukan tes psikologi pada pasien. Psikolog yang hampir sama dengan dokter adalah psikolog klinis dengan tugas mendiagnosis, menangani dan memberikan psikoterapi pada pasien.
- Psikiater

Psikiater merupakan seorang dokter mental dengan melakukan diagnosis dan mengetahui kondisi sistem saraf pasien serta melakukan penanganan medis dengan menggunakan obat-obatan. Fokus kajian psikiater lebih kepada biologis dan fisiologis pasien.

- Dokter umum

Dokter umum bertugas untuk mengecek kondisi kesehatan fisik pasien yang ada di pusat rehabilitasi. Dokter juga akan menangani keluhan fisik yang dialami pasien selama berada di pusat rehabilitasi.

- Perawat

Perawat bertugas sebagai asisten dokter, perawat akan membantu dokter dalam menangani pasien.

- Petugas farmasi

Petugas farmasi bertugas mengontrol, meracik obat-obatan, dan melayani pembelian obat.

f. Petugas rehabilitasi

- Terapis

Terapis bertugas dalam memberikan layanan terapi kepada pasien penderita depresi di pusat rehabilitasi.

- Asisten terapis

Asisten terapis bertugas mendampingi terapis dan mengawasi pasien saat kegiatan terapi dilakukan.

g. Karyawan

- Karyawan administrasi dan informasi

Bertugas dalam urusan kelengkapan registrasi, pelunasan administrasi dan informasi yang terkait kepada pasien dan keluarga/kerabat pasien.

- Karyawan perpustakaan

Bertugas dalam memberikan layanan kepada pengunjung di restoran.

- Karyawan restoran

Bertugas dalam memberikan pelayanan di restoran kepada pengunjung pusat rehabilitasi.

h. Staff

- *Staff Cleaning service*

*Cleaning service* bertugas untuk mengontrol kebersihan fasilitas-fasilitas yang

ada di pusat rehabilitasi.

- *Staff* gizi dan makanan

*Staff* gizi dan makanan bertugas memenuhi kebutuhan jasmani pasien dengan menyediakan makanan yang bergizi dan seimbang bagi pasien rehabilitasi.

- *Staff* perkebunan

*Staff* kebun bertugas membersihkan, menata dan merawat tanaman dan taman yang ada di pusat rehabilitasi.

- *Staff laundry*

*Staff laundry* bertugas memberikan layanan kebersihan bagi pasien rehabilitasi

- *Staff* keamanan

*Staff* keamanan bertugas menjaga keamanan seluruh bagian yang ada di pusat rehabilitasi dengan mengontrol CCTV dan melakukan penjagaan.

- *Staff maintenance/teknisi*

*Staff maintenance* bertugas mengontrol, merawat dan memperbaiki berbagai fasilitas yang ada di pusat rehabilitasi.

### III.1.1.2 Kapasitas Pengguna

*Tabel 5. Kapasitas Pengguna (Pengelola)*

	<b>Pengguna</b>	<b>Jumlah</b>	<b>Keterangan</b>
<b>Pengelola pusat rehabilitasi</b>	Kepala pusat rehabilitasi	1	
	Sekretaris	1	
	Bendahara	1	
	HRD	1	
	Manager <i>Marketing</i>	1	
	Kepala fasilitas umum	1	
	Kepala bagian terapi	1	
<b>Ahli kesehatan</b>	Psikolog	10	Terbagi 2 shift, setiap shift 5 orang
	Psikiater	2	Terbagi 2 shift, setiap shift 1 orang
	Dokter umum	1	

	Perawat	1	
	Petugas Farmasi	2	
<b>Petugas rehabilitasi</b>	Terapis dan asisten terapis keagamaan	4	1 terapis bagi pasien agama Kristen 1 terapis dan 1 asisten terapis agama islam
	Terapis dan asisten terapis musik	4	1 Terapis, 1 asisten terapis pria, 1 Terapis, 1 asisten terapis wanita
	Terapis dan asisten terapis ketrampilan	4	1 terapis, 1 asisten terapis pria, 1 Terapis, 1 asisten terapis wanita
	Terapi dan asisten terapis seni	4	1 terapis, 1 asisten terapis pria, 1 Terapis, 1 asisten terapis wanita
	Terapis dan asisten terapis kelompok	4	1 Terapis, 1 asisten terapis pria, 1 Terapis, 1 asisten terapis wanita
	Terapis dan asisten terapis olahraga	4	1 Terapis, 1 asisten terapis pria, 1 Terapis, 1 asisten terapis wanita
<b>Karyawan</b>	Karyawan administrasi dan informasi	3	2 administrasi, 1 informasi
	Karyawan perpustakaan	2	2 shift, setiap shift 1 orang
	Karyawan restoran	8	4 koki, 3 waiter, 1 kasir
<b>Staff</b>	<i>Staff cleaning service</i>	6	
	<i>Staff gizi dan makanan</i>	4	

	<i>Staff perkebunan</i>	2	
	<i>Staff laundry</i>	2	
	<i>Staff keamanan</i>	10	2 shift, setiap shift 5 orang
	<i>Staff maintenance</i>	2	
<b>Total</b>		<b>86 orang</b>	

*Tabel 6. Kapasitas Pengguna (Pengunjung)*

<b>Pengguna</b>		<b>Jumlah</b>	<b>Keterangan</b>
Pasien	Rawat jalan	50	
	Rawat inap	50	
Komunitas	Komunitas peduli kesehatan jiwa	10	
Pengunjung	Pengunjung umum	50	
<b>Total</b>		<b>250 orang</b>	

### III.2 Jenis Aktivitas dan Kebutuhan Ruang

#### III.2.1 Jenis Aktivitas dan Kebutuhan Ruang Pusat Rehabilitasi

*Tabel 7. Jenis Aktivitas dan Kebutuhan Ruang Pusat Rehabilitasi*

<b>Pelaku</b>	<b>Aktivitas</b>	<b>Kebutuhan ruang</b>
	Memberikan briefing dan rapat	R. Rapat



Kepala pusat rehabilitasi	Mengawasi seluruh kegiatan	R. Kepala Pusat Rehabilitasi
	Makan/minum	R. Staff <i>Cafeteria</i>
	BAB/BAK	Kamar mandi
Sekretaris	Mengikuti briefing dan rapat	R. Rapat
	Mencatat hasil kinerja	R. Kerja
	Mengerjakan laporan	R. Kerja
	Makan/minum	R. Staff <i>Cafeteria</i>
	BAB/BAK	<i>Lavatory</i>
Bendahara	Mengikuti briefing dan rapat	R. Rapat
	Membuat laporan keuangan dan pembukuan	R. Kerja
	Mengevaluasi hasil pemasukan dan pengeluaran	R. Kerja
	BAB/BAK	<i>Lavatory</i>
HRD	Mengikuti briefing dan rapat	R. Rapat
	Merekrut karyawan dan staff	R. HRD
	Mengevaluasi hasil kerja <i>staff</i> dan karyawan	R. HRD
	Makan/minum	R. Staff <i>Cafeteria</i>
	BAB/BAK	Kamar mandi
Manager Marketing	Mengikuti briefing dan rapat	R. Rapat
	Menyusun perencanaan pemasaran	R. Kerja

	Melakukan eksekusi pemasaran	R. Kerja
	Makan/ minum	R. Staff <i>Cafeteria</i>
	BAB/BAK	<i>lavatory</i>
Kepala Fasilitas Umum	Memberikan briefing	R. rapat
	Mengevaluasi kinerja staff dan karyawan	R. Kepala Fasilitas Umum
	Makan/minum	R. Staff <i>Cafeteria</i>
	BAB/BAK	Kamar mandi
Kepala Bagian Terapi	Memberikan briefing	R. Rapat
	Mengevaluasi kinerja terapis dan asisten terapis	R. Kepala Bagian Terapi
	Makan/minum	R. Staff <i>Cafeteria</i>
	BAB/BAK	Kamar mandi
Psikolog	Mengikuti briefing dan rapat	R. Rapat
	Melayani konsultasi dan konseling	R. Konseling
	Melakukan <i>assessment</i> dan diagnosa pasien	R. Konseling
	Istirahat	R. Istirahat Petugas
	Makan/minum	R. Staff <i>Cafeteria</i>
	BAB/BAK	<i>Lavatory</i>
Psikiater	Mengikuti briefing dan rapat	R. Rapat
	Melayani konsultasi dan memberikan resep pada pasien	R. Psikiater



	Istirahat	R. Istirahat Petugas
	Makan/minum	R. Staff <i>Cafeteria</i>
	BAB/BAK	<i>Lavatory</i>
Dokter Umum	Melayani pemeriksaan kesehatan fisik pasien	R. pemeriksaan
	Memberikan layanan konsultasi terhadap kesehatan fisik pasien	R. Dokter
	Makan/minum	R. Staff <i>Cafeteria</i>
	BAB/BAK	<i>Lavatory</i>
Perawat	Mengikuti briefing dan rapat	R. Rapat
	Mendampingi dokter saat melakukan pemeriksaan fisik pasien	R. Pemeriksaan
	Mengecek, menyediakan dan melaksanakan perintah dokter	R. Dokter
	Istirahat	R. Istirahat Petugas
	Makan/minum	R. Staff <i>Cafeteria</i>
	BAB/BAK	<i>Lavatory</i>
Petugas Farmasi	Mengikuti briefing dan rapat	R. Rapat
	Menyediakan kebutuhan obat-obatan	R. Farmasi
	Mengecek <i>stock</i> obat-obatan	R. Farmasi
	Melayani pasien dalam meracik obat sesuai resep	R. Farmasi
	Istirahat	R. Istirahat Petugas
	Makan/minum	R. Staff <i>Cafeteria</i>

	BAB/BAK	<i>Lavatory</i>
Terapis dan Asisten terapis keagamaan	Mengikuti briefing	R. Rapat
	Melayani terapi keagamaan	R. Doa
	Istirahat	R. Istirahat Petugas
	Makan/minum	R. Staff <i>Cafetaria</i>
	BAB/BAK	<i>Lavatory</i>
Terapis dan Asisten terapis musik	Mengikuti briefing	R. Rapat
	Melayani terapi musik	R. Terapi Musik
	Istirahat	R. Istirahat Petugas
	Makan/minum	R. Staff <i>Cafetaria</i>
	BAB/BAK	<i>Lavatory</i>
Terapis dan Asisten terapis ketrampilan	Mengikuti briefing	R. Rapat
	Melayani terapi ketrampilan	R. Ketrampilan
	Istirahat	R. Istirahat Petugas
	Makan/minum	R. Staff <i>Cafetaria</i>
	BAB/BAK	<i>Lavatory</i>
Terapis dan Asisten terapis seni	Mengikuti briefing	R. Rapat
	Melayani <i>art therapy</i>	R. <i>Art therapy</i>
	Istirahat	R. Istirahat Petugas
	Makan/minum	R. Staff <i>Cafetaria</i>
	BAB/BAK	<i>Lavatory</i>
	Mengikuti briefing	R. Rapat

Terapis dan Asisten terapis kelompok	Melayani terapi kelompok	R. Terapi Kelompok
	Istirahat	R. Istirahat Petugas
	Makan/minum	R. Staff <i>Cafeteria</i>
	BAB/BAK	<i>Lavatory</i>
Terapis dan Asisten terapis olahraga/ <i>gym</i>	Mengikuti briefing	R. Rapat
	Melayani terapi olahraga	R. <i>Gymnasium</i>
	Melayani terapi olahraga di area <i>outdoor</i>	Lapangan olahraga
	Istirahat	R. Istirahat Petugas
	Makan/minum	R. Staff <i>Cafeteria</i>
	BAB/BAK	<i>Lavatory</i>
Karyawan bagian administrasi	Mengikuti briefing dan rapat	R. Rapat
	Melayani registrasi pasien, mengurus kelengkapan data pasien	R. Administrasi
	Memberikan informasi pembayaran dan informasi lain kepada pasien atau keluarga pasien	R. Administrasi
	Membuat laporan	R. Administrasi
	Makan/ minum	R. Staff <i>Cafeteria</i>
	BAB/BAK	<i>Lavatory</i>
	Karyawan bagian informasi	Mengikuti briefing dan rapat
Melayani pengunjung yang membutuhkan berbagai informasi terkait pusat rehabilitasi		R. Informasi
Membuat laporan		R. Informasi

	Makan/ minum	R. Staff <i>Cafeteria</i>
	BAB/BAK	<i>Lavatory</i>
Karyawan perpustakaan	Mengikuti briefing dan rapat	R. Rapat
	Melayani pemijaman buku	Perpustakaan
	Mengontrol kondisi perpustakaan	Perpustakaan
	Mengecek dan mengevaluasi laporan perpustakaan	Perpustakaan
	Menyimpan barang	R. Staff dan Karyawan
	Makan/ minum	R. Staff <i>Cafeteria</i>
	BAB/BAK	<i>Lavatory</i>
Karyawan restoran	Mengikuti briefing dan rapat	R. Rapat
	Melayani pengunjung restoran	Restoran
	Menghantarkan pesanan	Restoran
	Melayani pembayaran	Kasir Restoran
	Menyimpan barang	R. Staff dan Karyawan
	Mengecek ketersediaan bahan makanan	Dapur restoran
	Makan/minum	R. Staff <i>Cafeteria</i>
	BAB/BAK	<i>Lavatory</i>
<i>Staff cleaning service</i>	Mengikuti briefing dan rapat	R. Rapat
	Membersihkan semua fasilitas yang ada di pusat rehabilitasi	Seluruh pusat rehabilitasi
	Makan/minum	R. Staff <i>Cafeteria</i>
	Menyimpan barang	R. Staff dan Karyawan

	BAB/BAK	<i>Lavatory</i>
<i>Staff gizi dan makanan</i>	Mengikuti briefing dan rapat	R. Rapat
	Menyediakan kebutuhan makanan dan gizi yang cukup bagi pasien	Dapur
	Mengecek kebutuhan bahan makanan	Dapur
	Membuat laporan terhadap pemenuhan gizi dan makanan pasien	R. Staff
	Makan/minum	R. Staff <i>Cafeteria</i>
	BAB/BAK	<i>Lavatory</i>
<i>Staff perkebunan</i>	Mengikuti briefing dan rapat	R. Rapat
	Membersihkan, merawat dan mengontrol kondisi perkebunan dan taman	Taman/kebun
	Makan/minum	R. Staff <i>Cafeteria</i>
	Meyimpan barang	R. Staff dan Karyawan
	BAB/BAK	<i>Lavatory</i>
<i>Staff laundry</i>	Mengikuti briefing dan rapat	R. Rapat
	Mencuci kelengkapan fasilitas pusat rehabilitasi	R. <i>Laundry</i>
	Menata kelengkapan dan menyimpannya	R. <i>Laundry</i>
	Menerima layanan cuci perlengkapan pasien dan petugas pusat rehabilitasi	R. <i>Laundry</i>
	Makan/minum	R. Staff <i>Cafeteria</i>
	Menyimpan barang	R. Staff dan Karyawan
	BAB/BAK	<i>Lavatory</i>

<i>Staff keamanan</i>	Mengikuti briefing dan rapat	R. Rapat
	Mengontrol CCTV	R. Keamanan
	Menerima <i>pengunjung</i>	<i>Lobby</i>
	Mengawasi dan mengecek seluruh fasilitas pusat rehabilitasi	R. Keamanan
	Membuat laporan keamanan	R. Keamanan
	Melakukan evaluasi kinerja staff keamanan	R. Keamanan
	Makan/minum	R. Staff <i>Cafeteria</i>
	Istirahat	R. Keamanan
	BAB/BAK	<i>Lavatory</i>
<i>Staff maintenance</i>	Mengikuti briefing dan rapat	R. Rapat
	Mengecek kondisi fasilitas pusat rehabilitasi	Seluruh pusat rehabilitasi
	Memperbaiki kerusakan yang terjadi di pusat rehabilitasi	R. <i>Maintenance</i>
	Membuat laporan	R. <i>Maintenance</i>
	Istirahat	R. Istirahat Petugas
	Makan/minum	R. Staff <i>Cafeteria</i>
	Menyimpan barang	R. Staff dan Karyawan
	BAB/BAK	<i>Lavatory</i>
Pasien rawat jalan	Menunggu antrian	<i>Lobby</i>
	Melakukan registrasi	R. Administrasi



	Melakukan pemeriksaan kesehatan fisik	R. Dokter
	Melakukan konsultasi dan <i>assesment</i>	R. Konseling/R. Psikiater
	Melunasi administrasi	R. Farmasi
	Mengambil obat	R. Farmasi
	Menjalani day care	R. Terapi Rehabilitasi
	BAB/BAK	<i>Lavatory</i>
Pasien rawat inap	Menunggu antrian	<i>Lobby</i>
	Melakukan registrasi	R. Administrasi
	Melakukan pemeriksaan kesehatan fisik	R. Dokter
	Melakukan konsultasi dan <i>assesment</i>	R. Konseling/R. Psikiater
	Melunasi administrasi dan registrasi ulang pasien rawat inap	R. Administrasi
	Menjalani proses terapi	R. Terapi
	Berinteraksi, sosialisasi dengan pasien lain	R. Komunal
	Istirahat	Kamar Tidur
	Makan/minum	Ruang makan
	BAB/BAK	Kamar mandi
Komunitas peduli kesehatan jiwa	Mengunjungi, berinteraksi, memotivasi pasien	R. Terapi, R. Interaksi dan R. Komunitas
	Berdiskusi atau rapat	R. Komunitas
	Makan/minum	Restoran

	BAB/BAK	<i>Lavatory</i>
Pengunjung umum	Mengantarkan pasien untuk konsultasi	Lobby
	Menjenguk pasien	R. Tamu
	Menghadiri seminar	R. Seminar
	Melihat hasil karya pasien rehabilitasi	<i>R. Gallery</i>
	Makan/minum	restoran
	BAB/BAK	<i>lavatory</i>

### III.2.2 Pola Aktivitas Pengguna

#### A. Pola aktivitas pengguna secara umum

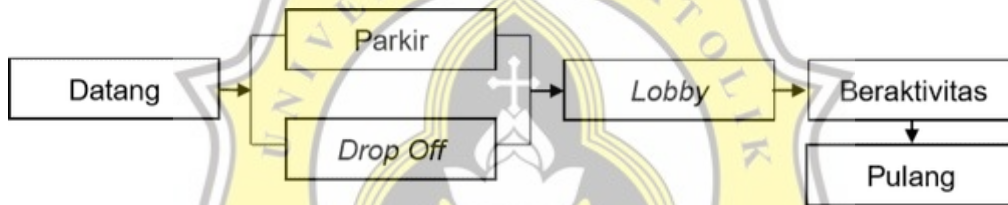


Diagram 1. Pola Aktivitas Pengguna Secara Umum

#### B. Pola aktivitas pengunjung umum

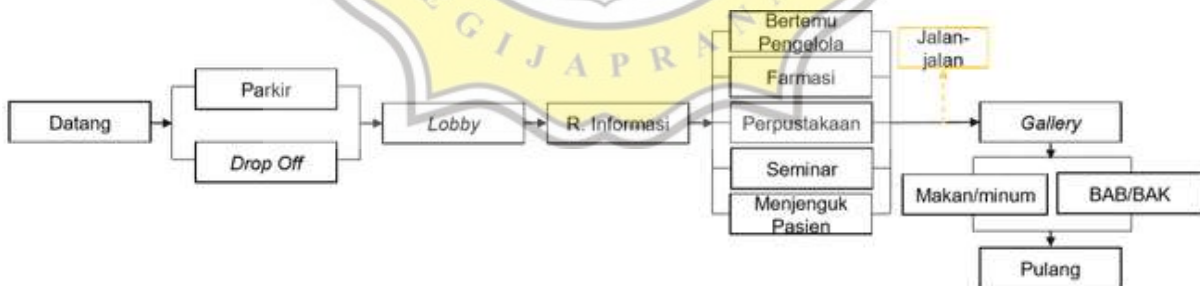


Diagram 2. Pola Aktivitas Pengguna Secara Umum

#### C. Pola aktivitas pasien rawat jalan

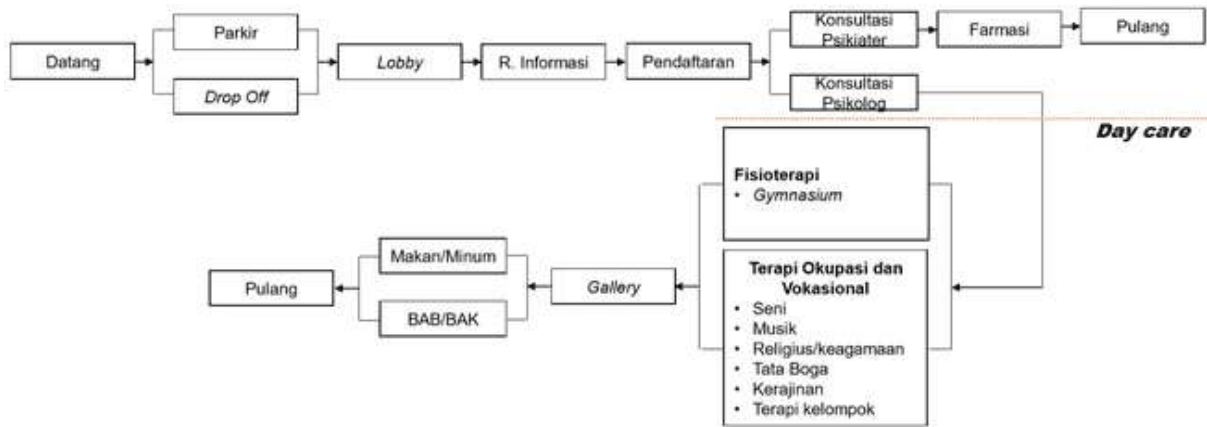


Diagram 3. Pola Aktivitas Pengguna Secara Umum

D. Pola aktivitas pasien rawat inap

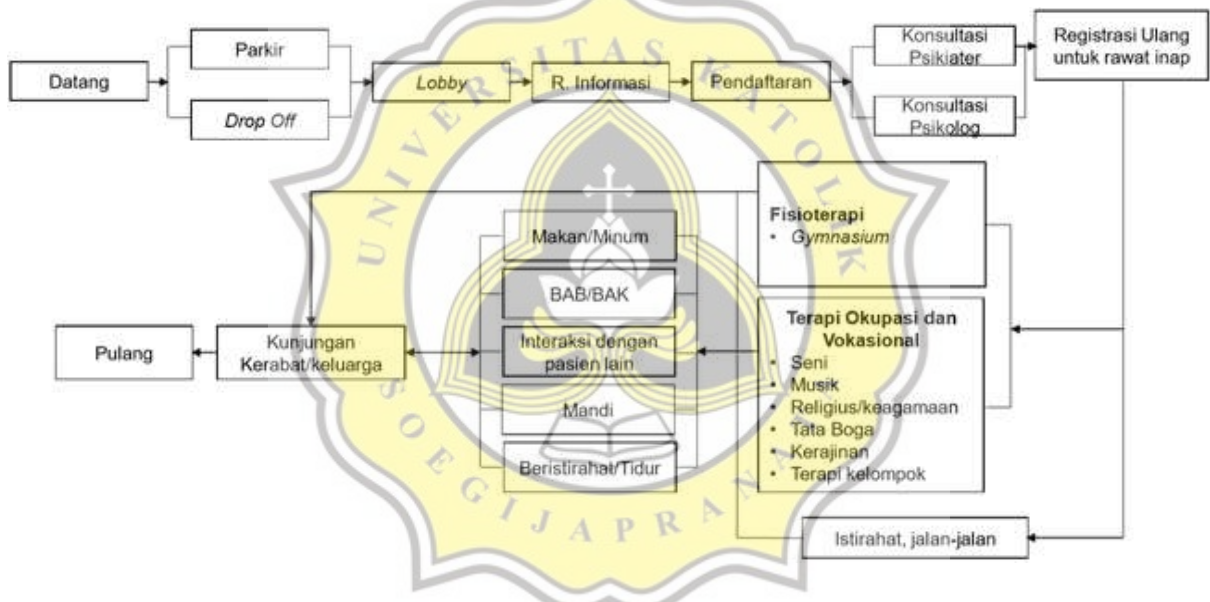


Diagram 4. Pola Aktivitas Pengguna Secara Umum

E. Pola aktivitas komunitas peduli kesehatan jiwa

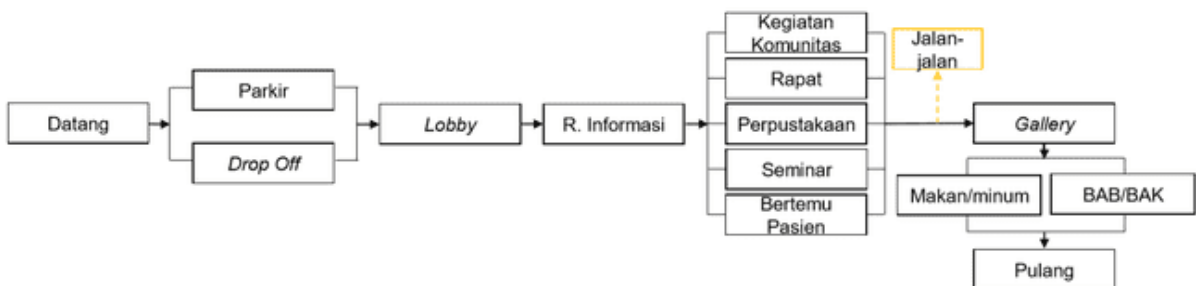


Diagram 5. Pola Aktivitas Pengguna Secara Umum

F. Pola aktivitas pengelola

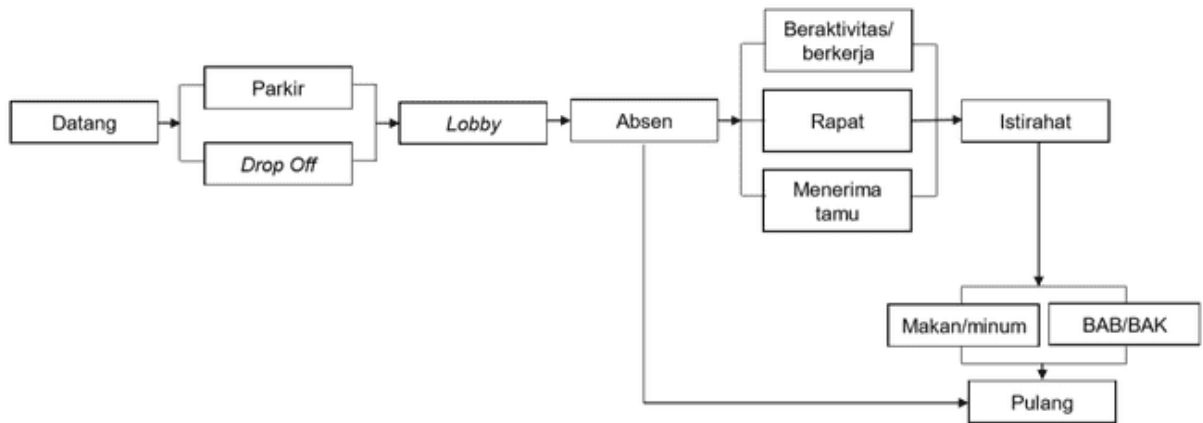


Diagram 6. Pola Aktivitas Pengguna Secara Umum

G. Pola aktivitas ahli kesehatan

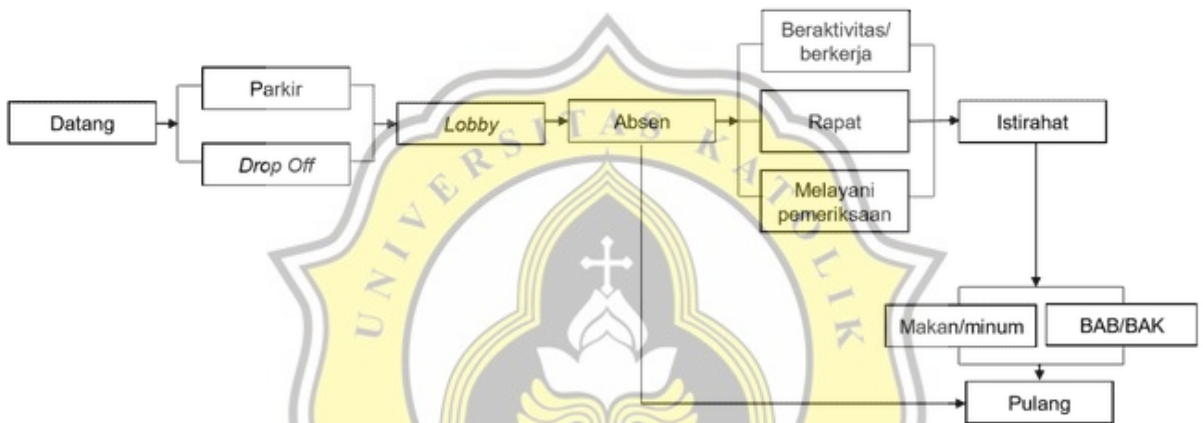


Diagram 7. Pola Aktivitas Pengguna Secara Umum

H. Pola aktivitas petugas terapi

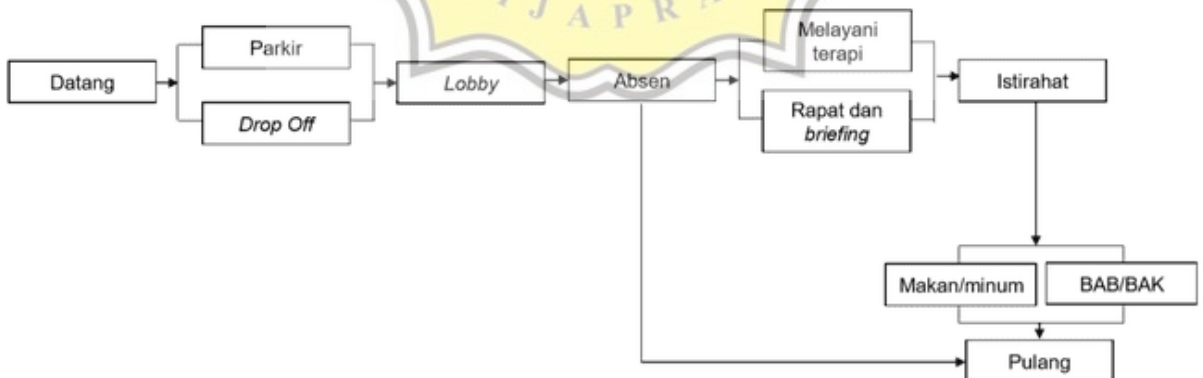


Diagram 8. Pola Aktivitas Pengguna Secara Umum

I. Pola aktivitas karyawan

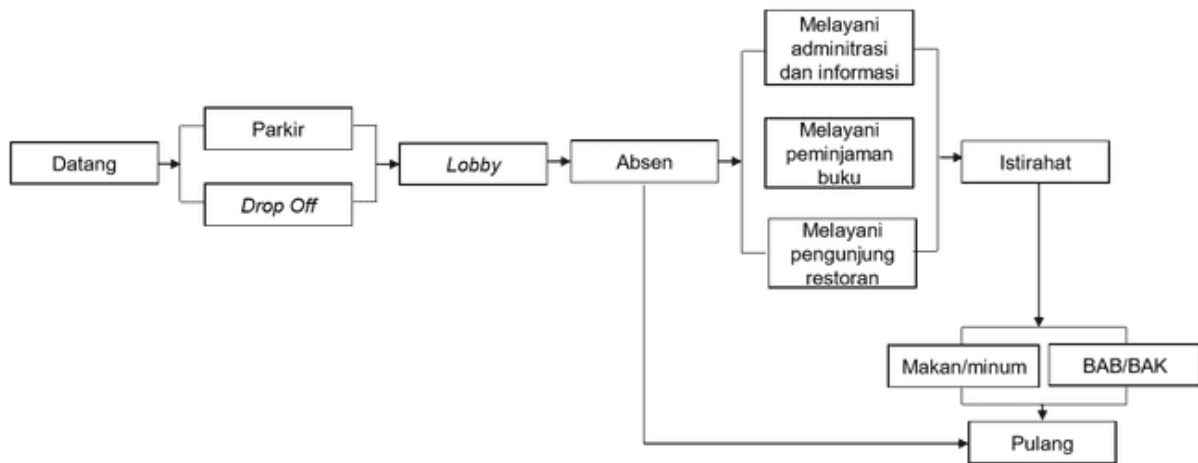


Diagram 9. Pola Aktivitas Pengguna Secara Umum

J. Pola aktivitas staff

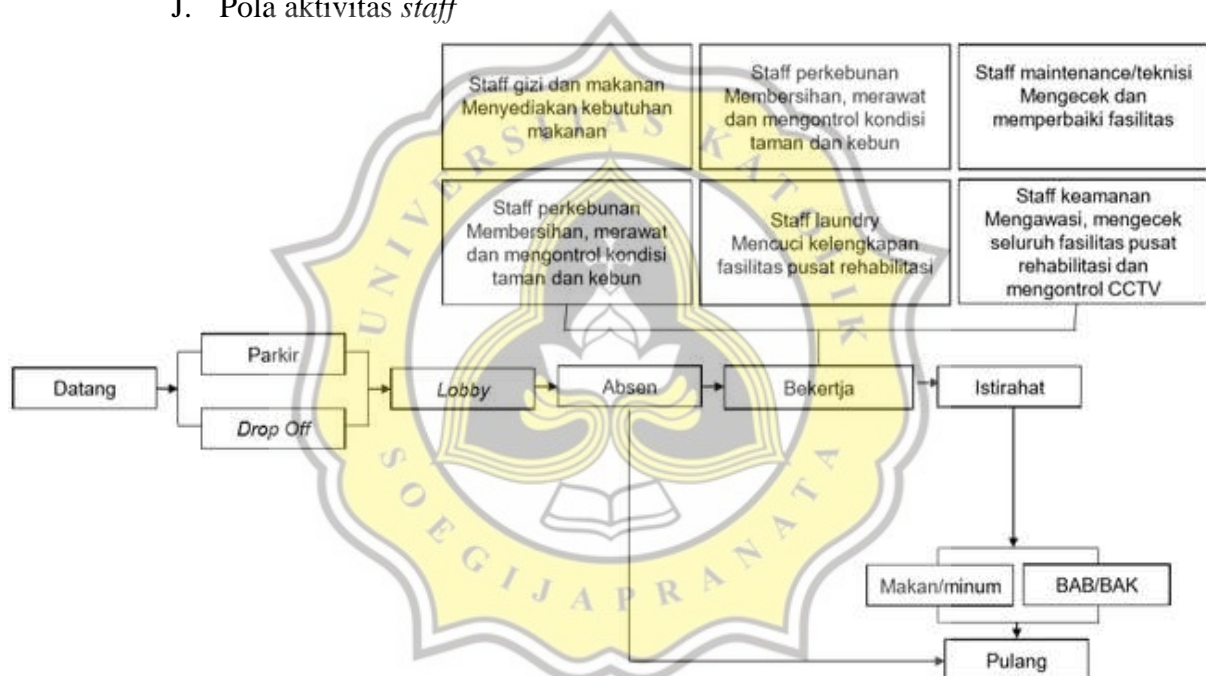


Diagram 10. Pola Aktivitas Pengguna Secara Umum

III.2.3 Jadwal Operasional Pusat Rehabilitasi

A. Jadwal Operasional Umum Pusat Rehabilitasi

Tabel 8. Jadwal Operasional Pusat Rehabilitasi

No	Hari	Waktu	Jenis Pelayanan
	Senin-jumat	08.00-16.00	Pelayanan informasi Pelayanan administrasi Farmasi

			Konsultasi psikolog Konsultasi psikiater Kunjungan pasien
	Sabtu	08.00-16.00	Kegiatan Komunitas bersama Pasien
	Minggu	08.00-16.00	Kunjungan keluarga/kerabat pasien

## B. Jadwal Rehabilitasi

*Tabel 9. Jadwal Rehabilitasi*

No	Hari	Waktu	Jenis Pelayanan
1	Senin	08.00-13.00	Terapi olahraga (Pria dan wanita) Terapi ketrampilan (Pria dan wanita) Terapi musik (Pria dan wanita)
2	Selasa	08.00-13.00	Terapi ketrampilan (Pria dan wanita) Terapi seni (Pria dan wanita)
3	Rabu	08.00-13.00	Terapi olahraga (Pria dan wanita) Terapi kelompok (Pria dan wanita) Terapi ketrampilan (Pria dan wanita)
4	Kamis	08.00-13.00	Terapi olahraga (Pria dan wanita) Terapi kelompok (Pria dan wanita)
5	Jumat	08.00-12.00	Terapi seni (Pria dan wanita) Terapi keagamaan (Pria dan wanita)
7	Sabtu	08.00-selesai	Terapi olahraga (Pria dan wanita) Terapi musik (Pria dan wanita) Rekreasi (minggu 1)



### C. Jadwal Day Care

Tabel 10. Jadwal Day Care

Hari	Waktu	Jenis Pelayanan
Senin-Sabtu	08.00-13.00	Day care

### III.2.4 Kebutuhan Ruang

#### A. Kebutuhan fasilitas utama

Fasilitas utama merupakan fasilitas yang berfungsi mewadahi kegiatan utama yakni kegiatan pasien rehabilitasi. Adapun fasilitas utama diantaranya meliputi:

- Kamar tidur standart (perempuan)
- Kamar tidur standart (laki-laki)
- Kamar tidur VIP (perempuan)
- Kamar tidur VIP (laki-laki)
- R. Makan
- R. Terapi musik
- R. Terapi Ketrampilan
- R. Terapi Seni
- R. Terapi Kelompok
- R. *Gymnasium*
- R. Isolasi
- R. Doa
- R. Tamu

#### B. Kebutuhan fasilitas penunjang

Fasilitas utama merupakan fasilitas yang berfungsi mewadahi kegiatan yang bertanggung jawab melaksanakan tugas-tugasnya di pusat rehabilitasi seperti pengelola, ahli kesehatan, komunitas, karyawan dan staff pusat rehabilitasi.

Adapun fasilitas penunjang diantaranya meliputi:

- R. Kepala pusat rehabilitasi
- R. Kerja (sekretaris, bendahara, *marketing*)
- R. HRD

- R. Kepala fasilitas umum
- R. Kepala bagian terapi
- R. Psikolog
- R. Psikiater
- R. Dokter umum
- R. Farmasi
- R. Terapis dan asisten Terapis
- R. Komunitas
- R. Karyawan dan staff
- Staff *Cafeteria*
- R. Istirahat Petugas

C. Kebutuhan fasilitas umum

Fasilitas umum merupakan fasilitas yang berfungsi memwadhahi kegiatan pengunjung pusat rehabilitasi dan kegiatan komunal yang bersifat umum bagi semua orang. Adapun fasilitas umum diantaranya meliputi:

- *Lobby*
- R. Administrasi
- R. Informasi
- R. Tunggu
- Perpustakaan
- Restoran
- Gallery
- R. Seminar
- Mushola

D. Kebutuhan fasilitas servis

Fasilitas servis merupakan fasilitas yang berfungsi memwadhahi kegiatan servis dalam memberikan pelayanan di pusat rehabilitasi. Adapun fasilitas umum diantaranya meliputi:

- Dapur
- Janitor
- Gudang
- R. *Maintenance*
- R. Keamanan

- R. Panel
- R. Genset
- R. Pompa
- Groundtank
- Rooftank
- STP
- Dapur restoran
- R. Laundry
- *Lavatory*
- Kamar mandi

### III.2.5 Persyaratan Ruang

Tabel 11. Persyaratan Ruang

No	Nama Ruang	Aspek												
		Keamanan			Kesehatan			Pencahaya aan	Penghawaan			Akustik		
		Kebakaran			Kelembaba n				Polu si	Buat an	Ala mi	Buat an	Ting gi	Rend ah
		T	N	R	T	N	R	T						
1	R. Kepala Pusat		•			•			•	•	•			•
2	R. Kerja (Sekretaris, Bendahara, Marketing)		•			•			•	•	•			•
3	R. HRD		•			•			•	•	•			•
4	R. Kepala Failitas Umum		•			•			•	•	•			•
5	R. Kepala Bagian Terapi		•			•			•	•	•			•
6	R. Psikolog		•			•			•	•	•			•
7	R. Psikiater		•			•			•	•	•			•
8	R. Dokter Umum		•			•			•	•	•			•
9	R. Farmasi		•			•			•	•	•			•
10	R. Terapis dan Asisten Terapis		•			•			•	•	•			•
12	R. Rapat		•			•			•	•	•			•
13	R. Komunitas		•			•			•	•	•			•
14	R. Karyawan dan Staff		•			•			•	•	•			•
15	Staff <i>Cafeteria</i>		•			•			•	•	•			•
16	R. Istirahat Petugas		•			•			•	•	•			•
17	Kamar Tidur standart P		•			•			•	•	•			•
18	Kamar Tidur standart L		•			•			•	•	•			•
19	Kamar Tidur VIP P		•			•			•	•	•			•
20	Kamar Tidur VIP L		•			•			•	•	•			•
21	R. Makan		•			•			•	•	•			•

22	R. Terapi Musik		•			•			•			•		•	
23	R. Terapi Ketrampilan		•			•			•			•		•	
24	R. Terapi Seni		•			•			•			•		•	
25	R. Terapi Kelompok		•			•			•			•		•	
26	R. <i>Gymnasium</i>		•			•			•			•		•	
27	R. Isolasi		•		•	•			•			•		•	
28	R. Doa		•			•			•			•		•	
29	R. Tamu		•			•			•			•		•	
30	<i>Lobby</i>		•		•				•			•		•	
31	R. Administrasi		•			•			•			•		•	
32	R. Informasi		•			•			•			•		•	
33	R. Tunggu		•			•			•			•		•	
34	Perpustakaan	•				•			•			•		•	
35	Restoran		•			•			•			•		•	
36	<i>Gallery</i>		•			•			•			•		•	
37	R. Seminar		•			•			•			•		•	
38	Mushola		•			•			•			•		•	
39	Dapur	•				•			•			•		•	
40	<i>Lavatory</i>		•			•			•			•		•	
41	R. Janitor		•			•			•			•		•	
42	Gudang		•			•			•			•		•	
43	R. Maintenance		•			•			•			•		•	
44	R. Keamanan		•			•			•			•		•	
45	R. <i>Electrical</i>	•				•			•			•		•	
46	R. Genset	•				•			•			•		•	
47	R. Pompa		•			•			•			•		•	
48	R. Groundtank		•			•			•			•		•	
49	R. Rooftank		•			•			•			•		•	
50	R. STP		•			•			•			•		•	
51	Dapur Restoran	•				•			•			•		•	
52	R. <i>Laundry</i>		•			•			•			•		•	
53	Kamar mandi		•			•			•			•		•	

### III.2.6 Besaran Ruang

Tabel 12. Besaran Ruang

Nama Ruang	Dimensi		Unit	Luasa n	M 2	Jumla h	Luas Keseluruhan (M2)
	P	L					
<b>R. Kepala Pusat Rehabilitasi</b>							
Meja komputer	1.68	0.75	1	1.26		1	
Kursi kerja	0.67	0.76	1	0.51			8

Almari arsip	2.35	0.51	1	1.20	
Tempat sampah	0.35	0.35	1	0.12	
Total				3.09	
			150		
Sirkulasi			%	4.64	
<b>Luas R. Kepala Pusat Rehabilitasi</b>				<b>7.73</b>	<b>8</b>
<b>R. Tamu</b>					
Sofa panjang	1.65	0.75	1	1.24	
Sofa pendek	0.85	0.65	2	1.11	
Meja kecil	0.66	0.65	1	0.43	
Almari TV	2.85	0.40	1	1.14	
Tempat sampah	0.35	0.35	1	0.12	1
Total				4.03	
			150		
Sirkulasi			%	6.05	
<b>Luas R. Tamu</b>				<b>10.09</b>	<b>10</b>
<b>Kamar Mandi Kepala Pusat Rehabilitasi</b>					
<i>Closet</i>	0.80	0.50	1	0.40	
<i>Wastafel</i>	0.65	0.65	1	0.42	
Bilik mandi	1.50	1.50	1	2.25	
Tempat sampah	0.35	0.35	1	0.12	1
Total				3.20	
			100		
Sirkulasi			%	3.20	
<b>Luas Kamar mandi</b>				<b>6.39</b>	<b>7</b>
<b>R. Kerja (Sekretaris, Bendahara, Marketing)</b>					
Meja Komputer	1.68	0.75	3	3.78	
Kursi	0.67	0.76	3	1.53	
Almari arsip	2.35	0.51	2	2.40	
Tempat sampah	0.15	0.15	1	0.02	1
Total				7.73	
			150		
Sirkulasi			%	11.59	
<b>Luas R. Kerja</b>				<b>19.32</b>	<b>20</b>
<b>R. HRD</b>					
Meja komputer	1.68	0.75	1	1.26	
Kursi kerja	0.67	0.76	1	0.51	
Almari arsip	2.35	0.51	1	1.20	1
Tempat sampah	0.35	0.35	1	0.12	
Total				3.09	8

Sirkulasi			150			
		%		4.64		
<b>Luas R. HRD</b>			<b>7.73</b>	<b>8</b>		
<b>R. Kepala Fasilitas Umum</b>						
Meja komputer	1.68	0.75	1	1.26		
Kursi kerja	0.67	0.76	1	0.51		
Almari arsip	2.35	0.51	1	1.20		
Tempat sampah	0.35	0.35	1	0.12		
Total				3.09	1	
			150			
Sirkulasi		%		4.64		
<b>Luas R. Kepala Fasilitas Umum</b>			<b>7.73</b>	<b>8</b>		8
<b>R. Kepala Bagian Terapi</b>						
Meja komputer	1.68	0.75	1	1.26		
Kursi kerja	0.67	0.76	1	0.51		
Almari arsip	2.35	0.51	1	1.20		
Tempat sampah	0.35	0.35	1	0.12		1
Total				3.09		
			150			
Sirkulasi		%		4.64		
<b>Luas R. Kepala Bagian Terapi</b>			<b>7.73</b>	<b>8</b>		8
<b>R. Psikolog</b>						
Meja komputer	1.68	0.75	1	1.26		
Kursi kerja	0.67	0.76	1	0.51		
Almari arsip	2.35	0.51	1	1.20		
Tempat sampah	0.35	0.35	1	0.12		
Sofa pendek	0.66	0.75	2	0.99		3
Sofa panjang	1.65	0.75	1	1.24		
Meja Kecil	0.55	0.55	1	0.30		
Total				5.62		
			150			
Sirkulasi		%		8.43		
<b>Luas R. Psikolog</b>			<b>14.05</b>	<b>14</b>		42
<b>R. Psikiater</b>						
Meja komputer	1.68	0.75	1	1.26		
Kursi kerja	0.67	0.76	1	0.51		
Almari arsip	2.35	0.51	1	1.20		2
Tempat sampah	0.35	0.35	1	0.12		
Sofa pendek	0.66	0.75	2	0.99		28



Sofa panjang	1.65	0.75	1	1.24	
Meja Kecil	0.55	0.55	1	0.30	
Total				5.62	
			150		
Sirkulasi			%	8.43	
<b>Luas R.Psikiater</b>				<b>14.05</b>	<b>14</b>
<b>R. Dokter Umum</b>					
Meja komputer	1.68	0.75	1	1.26	
Kursi kerja	0.67	0.76	1	0.51	
Almari arsip	2.35	0.51	1	1.20	
Tempat sampah	0.35	0.35	1	0.12	1
Total				3.09	
			150		
Sirkulasi			%	4.64	
<b>Luas R. Dokter</b>				<b>7.73</b>	<b>8</b>
<b>R. Pemeriksaan</b>					
Tempat tidur pasien	2.10	0.70	1	1.47	
Rak peralatan periksa	0.50	0.40	2	0.40	
Tempat sampah	0.35	0.35	1	0.12	
Wastafel	0.85	0.40	1	0.34	1
Pengering tangan	0.15	0.15	1	0.02	
Total				2.36	
			150		
Sirkulasi			%	3.53	
<b>Luas R. Pemeriksaan</b>				<b>5.89</b>	<b>6</b>
<b>R. Farmasi</b>					
Meja komputer	1.68	0.75	1	1.26	
Kursi kerja	0.67	0.76	2	1.02	
Almari arsip	2.35	0.51	1	1.20	
Tempat sampah	0.35	0.35	1	0.12	
Almari obat	4.09	0.40	1	1.64	
Etalase	3.60	0.50	1	1.80	1
Meja racik	3.20	0.60	2	3.84	
Rak di dinding	1.20	0.25	15	4.50	
Meja cuci	2.20	0.60	2	2.64	
Total				18.02	
			150		
Sirkulasi			%	27.02	
<b>Luas R.Farmasi</b>				<b>45.04</b>	<b>45</b>
<b>R. Terapis dan Asisten Terapis</b>					
					1
					26

Meja panjang	6.03	1.43	1	8.62	
Kursi	0.60	0.55	10	3.30	
LCD proyektor	0.37	0.27	1	0.10	
Layar	2.42	1.75	1	4.24	
Almari kecil	2.09	0.34	1	0.71	
<b>Total</b>				16.97	
			<b>150</b>		
<b>Sirkulasi</b>			<b>%</b>	<b>25.45</b>	<b>26</b>
<b>R. Komunitas</b>					
Meja panjang	6.03	1.43	1	8.62	
Kursi	0.60	0.55	10	3.30	
LCD proyektor	0.37	0.27	1	0.10	
Layar	2.42	1.75	1	4.24	
Almari Arsip	2.35	0.51	1	1.20	1
<b>Total</b>				17.46	
			<b>150</b>		
<b>Sirkulasi</b>			<b>%</b>	<b>26.18</b>	
<b>Luas R. Komunitas</b>				<b>43.64</b>	<b>44</b>
<b>R. Rapat</b>					
Meja panjang	6.03	1.43	1	8.62	
Kursi	0.60	0.55	10	3.30	
LCD proyektor	0.37	0.27	1	0.10	
Layar	2.42	1.75	1	4.24	
Almari kecil	2.09	0.34	1	0.71	2
<b>Total</b>				16.97	
			<b>150</b>		
<b>Sirkulasi</b>			<b>%</b>	<b>25.45</b>	
<b>Luas R. Komunitas</b>				<b>42.42</b>	<b>42</b>
<b>R. Karyawan dan Staff</b>					
Loker	0.40	0.40	25	4.00	
Sofa	0.80	0.60	2	0.96	
Kursi	2.00	0.50	4	4.00	
Bilik Ganti Laki-Laki	1.50	0.85	4	5.10	
Bilik Ganti Perempuan	1.50	0.85	4	5.10	1
Tempat sampah	0.35	0.35	3	0.37	
<b>Total</b>				19.53	
			<b>150</b>		
<b>Sirkulasi</b>			<b>%</b>	<b>29.29</b>	
<b>Luas R. Karyawan dan Staff</b>				<b>48.82</b>	<b>49</b>
<b>Staff Cafeteria</b>					1
					170

Meja kasir+meja panjang	6.03	0.70	1	4.22	
Meja masak	3.00	0.75	1	2.25	
Kursi kerja	0.67	0.76	1	0.51	
Meja Dapur	4.00	0.80	1	3.20	
Kulkas	0.90	0.80	1	0.72	
Kulkas minuman	1.37	0.75	1	1.03	
Rak makanan prasmanan	6.00	1.00	1	6.00	
Meja Makan	1.70	0.80	25	34.00	
Kursi Pengunjung	0.60	0.50	50	15.00	
Wastafel	0.85	0.40	2	0.68	
Tempat sampah	0.35	0.35	3	0.37	
<b>Total</b>				67.98	
			150		
<b>Sirkulasi</b>			%	101.96	
<b>Luas Staff Cafeteria</b>				<b>169.94</b>	<b>17</b>
				<b>0</b>	
<b>R. Istirahat Petugas</b>					
Tempat Tidur	2.04	1.20	1	2.45	
Meja	1.85	4.20	1	7.77	
Rak Gantung	1.42	0.25	1	0.36	
Tempat sampah	0.35	0.35	1	0.12	10
Almari	1.10	0.50	1	0.55	
<b>Total</b>				11.25	
			150		
<b>Sirkulasi</b>			%	16.87	
<b>Luas R. Istirahat Petugas</b>				<b>28.11</b>	<b>28</b>
					280
<b>Lobby</b>					
Sofa Panjang	3.20	1.60	5	25.60	
Sofa @ 2 orang	2.00	1.10	2	4.40	
Mesin nomor antrian	0.70	0.60	1	0.42	
Rak	1.50	0.80	4	4.80	
Pot Bunga	0.80	0.80	6	3.84	
Tempat sampah	0.35	0.35	2	0.25	1
Pengunjung		0.80	100	80.00	
<b>Total</b>				119.31	
			150		
<b>Sirkulasi</b>			%	178.96	
<b>Luas Lobby</b>				<b>298.26</b>	<b>30</b>
				<b>0</b>	300
<b>R. Administrasi</b>					
					1
					17

Meja komputer	1.68	0.75	2	2.52	
Kursi kerja	0.67	0.76	2	1.02	
Almari arsip	2.35	0.51	2	2.40	
Kursi Pengunjung	0.70	0.50	2	0.70	
Tempat sampah	0.35	0.35	2	0.25	
<b>Total</b>				6.88	
			150		
<b>Sirkulasi</b>			%	10.32	
<b>Luas R. Administrasi</b>				<b>17.20</b>	<b>17</b>
<b>R. Informasi</b>					
Meja komputer	1.68	0.75	1	1.26	
Kursi kerja	0.67	0.76	2	1.02	
Almari arsip	2.35	0.51	2	2.40	
Kursi Pengunjung	0.70	0.50	2	0.70	1
Tempat sampah	0.35	0.35	2	0.25	
<b>Total</b>				5.62	
			150		
<b>Sirkulasi</b>			%	8.43	
<b>Luas R. Informasi</b>				<b>14.05</b>	<b>14</b>
<b>Perpustakaan</b>					
Meja komputer	1.68	0.75	1	1.26	
Kursi kerja	0.67	0.76	2	1.02	
Sofa baca panjang	1.40	0.70	4	3.92	
Meja baca panjang	1.30	0.80	2	2.08	
Rak Buku 1	1.00	0.40	5	2.00	
Rak buku 2	4.45	0.40	1	1.78	1
Rak buku 3	1.20	0.40	2	0.96	
Kursi Panjang	1.73	0.45	1	0.78	
Tempat sampah	0.35	0.35	1	0.12	
<b>Total</b>				13.92	
			150		
<b>Sirkulasi</b>			%	20.88	
<b>Luas Perpustakaan</b>				<b>34.80</b>	<b>35</b>
<b>Restoran</b>					
Meja kasir	1.00	0.70	1	0.70	
Kursi kerja	0.67	0.76	1	0.51	
Meja makan kecil @4 orang	1.30	1.30	4	6.76	1
Meja makan besar @2 orang	1.30	1.30	9	15.21	
Kursi	0.70	0.50	50	17.50	
Wastafel	0.85	0.40	4	1.36	155

Pot bunga	0.80	0.80	4	2.56	
Meja masak	6.00	0.80	2	9.60	
Meja saji	6.00	0.80	1	4.80	
Kulkas minuman	1.37	0.75	1	1.03	
Kulkas	0.90	0.80	2	1.44	
Tempat sampah	0.35	0.35	4	0.49	
<b>Total</b>				61.96	
			150		
<b>Sirkulasi</b>			%	92.94	
				<b>15</b>	
<b>Luas Restoran</b>				<b>154.89</b>	<b>5</b>
<b>Gallery</b>					
Kursi Panjang	2.00	0.50	3	3.00	
Pengunjung	0.80		20	16.00	
Stand Lukis	0.90	0.60	40	21.60	
<b>Total</b>				40.60	1
			150		
<b>Sirkulasi</b>			%	60.90	
				<b>10</b>	
<b>Luas Gallery</b>				<b>101.50</b>	<b>2</b>
<b>R. Seminar</b>					
Meja komputer	1.68	0.75	2	2.52	
Kursi kerja	0.67	0.76	2	1.02	
Kursi Pengunjung	0.70	0.50	50	17.50	
LED Proyektor	0.37	0.37	1	0.14	
Panggung	6.00	3.00	1	18.00	
Stand Mic dan mic	0.60	0.15	2	0.18	
Speaker	0.20	0.20	4	0.16	1
Tempat sampah	0.35	0.35	2	0.25	
<b>Total</b>				39.76	
			150		
<b>Sirkulasi</b>			%	59.64	
				<b>10</b>	
<b>Luas R. Seminar</b>				<b>99.40</b>	<b>0</b>
<b>Mushola</b>					
Sajadah	1.10	5.50	21	127.05	
Rak	1.50	0.20	2	0.60	1
rak sepatu	0.70	0.30	2	0.42	
Meja mimbar	0.60	0.20	1	0.12	
Tempat sampah	0.35	0.35	2	0.25	320

<b>Total</b>				128.44		
				150		
<b>Sirkulasi</b>			%	192.65		
					<b>32</b>	
<b>Luas Mushola</b>				<b>321.09</b>	<b>0</b>	
<b>Tempat wudhu</b>						
Tempat wudhu	2.70	0.40	2	2.16		
Pengguna		0.80	8	6.40		
<b>Total</b>				8.56		2
				150		
<b>Sirkulasi</b>			%	12.84		
<b>Luas Tempat Wudhu</b>				<b>21.40</b>	<b>21</b>	42
<b>Dapur</b>						
Meja masak	4.40	0.64	2	5.63		
Meja masak	4.20	0.64	1	2.69		
Rak saji	1.55	1.04	2	3.22		
Kulkas	0.90	0.80	1	0.72		2
Tempat sampah	0.35	0.35	2	0.25		
<b>Total</b>				12.51		
				150		
<b>Sirkulasi</b>			%	18.76		
<b>Luas Dapur</b>				<b>31.27</b>	<b>31</b>	62
<b>Lavatory</b>						
<i>Closet</i>	0.80	0.50	4	1.60		
Bilik Pria	1.50	1.00	8	12.00		
Bilik wanita	1.50	1.00	8	12.00		
Bilik difabel	2.50	1.50	2	7.50		
Bidet	0.40	0.45	3	0.54		
<i>Wastafel</i>	2.00	0.65	4	5.20		3
Tempat sampah	0.35	0.35	3	0.37		
Pengering tangan	0.15	0.15	2	0.05		
<b>Total</b>				39.25		
				100		
<b>Sirkulasi</b>			%	39.25		
<b>Luas Lavatory</b>				<b>78.51</b>	<b>79</b>	237
<b>R. Janitor</b>						
Janitorial	0.80	0.60	2	0.96		
Rak	1.00	0.30	2	0.60		4
Tempat sampah	0.35	0.35	2	0.25		
<b>Total</b>				1.81		12



<b>Sirkulasi</b>			80%	1.44		
<b>Luas R. Janitor</b>				<b>3.25</b>	<b>3</b>	
<b>Gudang</b>						
Gudang	3.00	5.00	1	15.00		
<b>Total</b>				15.00	4	
<b>Sirkulasi</b>			80%	12.00		
<b>Luas Gudang</b>				<b>27.00</b>	<b>27</b>	108
<b>R. Maintenance</b>						
Meja komputer	1.68	0.75	2	2.52		
Kursi kerja	0.67	0.76	2	1.02		
Rak alat	0.60	1.80	2	2.16		
Almari penyimpanan	2.80	0.40	1	1.12		
Tempat sampah	0.35	0.35	1	0.12	1	
<b>Total</b>				6.94		
			150			
<b>Sirkulasi</b>			%	10.41		
<b>Luas R. Maintenance</b>				<b>17.35</b>	<b>17</b>	17
<b>R. Keamanan</b>						
Meja komputer	1.68	0.75	2	2.52		
Kursi kerja	0.67	0.76	2	1.02		
Meja CCTV	1.50	0.80	1	1.20		
Kursi	0.60	0.50	2	0.60		
Almari	2.80	0.40	1	1.12		3
Tempat sampah	0.35	0.35	1	0.12		
<b>Total</b>				6.58		
			150			
<b>Sirkulasi</b>			%	9.87		
<b>Luas R. Keamanan</b>				<b>16.45</b>	<b>16</b>	48
<b>R. Elektrikal</b>						
R. MDP(20X70cm)	2.00	2.00	1	4.00		
<b>Total</b>				4.00	4	
<b>Sirkulasi</b>			50%	2.00		
<b>Luas R. Elektrikal</b>				<b>6.00</b>	<b>6</b>	24
<b>R. Genset</b>						
<b>Mesin disel dan tank solar</b>				<b>24.00</b>	<b>24</b>	1 24
<b>R. Pompa dan Groundtank</b>						
<b>Mesin pompa +bak air bersih tanam</b>				<b>24.00</b>	<b>24</b>	1 24
<b>Rooftank</b>						
<b>Tandon air</b>				<b>6.00</b>	<b>6</b>	1 6
<b>Septic tank dan peresapan</b>						
					1	8

<b>Bio tank dan sumur resapan</b>				<b>8.00</b>	<b>8</b>	
<b>Dapur Restoran</b>						
Meja masak	4.40	0.64	2	5.63		
Meja masak	4.20	0.64	1	2.69		
Rak saji	1.55	1.04	2	3.22		
Kulkas	0.90	0.80	1	0.72		
Tempat sampah	0.35	0.35	2	0.25		1
<b>Total</b>				12.51		
			150			
<b>Sirkulasi</b>			%	18.76		
<b>Luas Dapur</b>				<b>31.27</b>	<b>31</b>	31
<b>R. Laundry</b>						
Mesin cuci	1.00	0.80	4	3.20		
Almari Penyimpanan	5.22	0.70	2	7.31		
Meja setrika	3.00	0.50	2	3.00		
Kursi	0.70	0.50	2	0.70		
Tempat sampah	0.35	0.35	1	0.12		1
<b>Total</b>				14.33		
			150			
<b>Sirkulasi</b>			%	21.50		
<b>Luas R. Laundry</b>				<b>35.83</b>	<b>36</b>	36
<b>Kamar Mandi</b>						
<i>Closet</i>	0.80	0.50	1	0.40		
<i>Wastafel</i>	0.65	0.65	1	0.42		
Pengering tangan	0.15	0.15	1	0.02		
Bilik mandi	1.50	1.50	1	2.25		
Tempat sampah	0.35	0.35	1	0.12		30
<b>Total</b>				3.22		
			100			
<b>Sirkulasi</b>			%	3.22		
<b>Luas Kamar mandi</b>				<b>6.44</b>	<b>6.5</b>	195
<b>Kamar Tidur standart Perempuan</b>						
Tempat Tidur	2.04	1.20	4	9.79		
Meja	2.00	0.80	1	1.60		
Kursi Panjang	1.73	0.45	1	0.78		
Tempat sampah	0.35	0.35	1	0.12		5
<b>Total</b>				12.29		
			150			
<b>Sirkulasi</b>			%	18.44		155

<b>Luas Standart Kamar Tidur Perempuan</b>					<b>30.73</b>	<b>31</b>	
<b>Kamar Tidur standart Laki-Laki</b>							
Tempat Tidur	2.04	1.20	4	9.79			
Meja	2.00	0.80	1	1.60			
Kursi Panjang	1.73	0.45	1	0.78			
Tempat sampah	0.35	0.35	1	0.12			5
<b>Total</b>				12.29			
					150		
<b>Sirkulasi</b>				%	18.44		
<b>Luas Standart Kamar Tidur Laki-Laki</b>					<b>30.73</b>	<b>31</b>	155
<b>Kamar tidur standart laki-laki</b>							
Tempat Tidur	2.04	1.20	4	9.79			
Tempat sampah	0.35	0.35	1	0.12			
Meja kecil	0.66	0.65	1	0.43			
Sofa	0.62	0.72	1	0.45			
Almari	1.14	0.45	1	0.51			5
<b>Total</b>				11.30			
					150		
<b>Sirkulasi</b>				%	16.95		
<b>Luas kamar tidur standart laki-laki</b>					<b>28.26</b>	<b>28</b>	140
<b>Kamar tidur standart perempuan</b>							
Tempat Tidur	2.04	1.20	4	9.79			
Tempat sampah	0.35	0.35	1	0.12			
Meja kecil	0.66	0.65	1	0.43			
Sofa	0.62	0.72	1	0.45			
Almari	1.14	0.45	1	0.51			5
<b>Total</b>				11.30			
					150		
<b>Sirkulasi</b>				%	16.95		
<b>Luas kamar tidur standart perempuan</b>					<b>28.26</b>	<b>28</b>	140
<b>Kamar Tidur VIP laki-laki</b>							
Tempat Tidur	2.04	1.20	4	9.79			
Meja TV	1.89	0.60	1	1.13			
Kulkas	0.57	0.52	1	0.30			
Meja kecil	0.66	0.65	1	0.43			5
Sofa	0.62	0.72	1	0.45			
Almari	1.14	0.45	1	0.51			
<b>Total</b>				12.61			160

				150		
<b>Sirkulasi</b>				%	18.92	
<b>Luas kamar tidur VIP laki-</b>						
<b>laki</b>					<b>31.53</b>	<b>32</b>
<b>Kamar Tidur VIP Perempuan</b>						
Tempat Tidur	2.04	1.20	4		9.79	
Meja TV	1.89	0.60	1		1.13	
Kulkas	0.57	0.52	1		0.30	
Meja kecil	0.66	0.65	1		0.43	
Sofa	0.62	0.72	1		0.45	5
Almari	1.14	0.45	1		0.51	
<b>Total</b>					12.61	
				150		
<b>Sirkulasi</b>				%	18.92	
<b>Luas kamar tidur VIP</b>						
<b>Perempuan</b>					<b>31.53</b>	<b>32</b>
<b>R. Makan</b>						
Meja makan kecil @4 orang	1.30	1.30	4		6.76	
Meja makan besar @2 orang	1.30	1.30	9		15.21	
Kursi	0.70	0.50	25		8.75	
Wastafel	0.85	0.40	4		1.36	2
Tempat sampah	0.35	0.35	4		0.49	
<b>Total</b>					32.57	
				150		
<b>Sirkulasi</b>				%	48.86	
<b>Luas R. Makan</b>						
					<b>81.43</b>	<b>81</b>
<b>R. Terapi Musik</b>						
Meja komputer	1.68	0.75	1		1.26	
Kursi kerja	0.67	0.76	1		0.51	
Gitar	0.57	0.47	3		0.80	
<i>Keyboard</i>	1.00	0.30	1		0.30	
Meja Panjang	3.40	0.40	1		1.36	
Papan tulis	2.40	0.20	1		0.48	2
Sofa Panjang	2.60	0.80	1		2.08	
Kursi	0.70	0.50	10		3.50	
Jimbe	0.25	0.25	2		0.13	
Speaker	0.20	0.20	2		0.08	
Stand <i>mic</i> dan mic	0.60	1.50	1		0.90	
Tempat sampah	0.35	0.35	1		0.12	
<b>Total</b>					11.52	58

				150		
Sirkulasi			%	17.28		
<b>Luas R. Terapi musik</b>				<b>28.80</b>	<b>29</b>	
<b>R. Terapi Ketrampilan</b>						
Mesin jahit	1.07	0.55	5	2.94		
Box penyimpanan bahan	0.46	0.29	20	2.67		
Etalase	1.50	0.40	5	3.00		
Pengguna	1.00	1.00	10	10.00	2	
<b>Total</b>				18.61		
				150		
Sirkulasi			%	27.92		
<b>Luas R. Terapi Ketrampilan</b>				<b>46.53</b>	<b>27</b>	54
<b>R. Terapi Seni</b>						
<i>Stand Lukis</i>	0.90	0.60	10	5.40		
Kursi	0.60	0.50	10	3.00		
Rak Cat	0.90	0.90	2	1.62		
Meja Lukis	2.20	2.20	4	19.36		
Kursi	0.30	0.30	10	0.90		
Rak (menempel dinding)	1.20	0.60	3	2.16	2	
Tempat sampah	0.35	0.35	4	0.49		
Meja komputer	1.68	0.75	1	1.26		
Kursi kerja	0.67	0.76	1	0.51		
<b>Total</b>				34.70		
				150		
Sirkulasi			%	52.05		
<b>Luas R. Terapi Seni</b>				<b>86.75</b>	<b>87</b>	174
<b>R. Terapi Kelompok</b>						
Meja komputer	1.68	0.75	1	1.26		
Kursi kerja	0.67	0.76	1	0.51		
Meja panjang	6.03	1.43	1	8.62		
Kursi	0.60	0.55	10	3.30		
Pasien	1.00	1.00	10	10.00	2	
<b>Total</b>				23.69		
				150		
Sirkulasi			%	35.54		
<b>Luas R. Terapi kelompok</b>				<b>59.23</b>	<b>60</b>	120
<b>R. Gymnasium</b>						
<i>Treatmill</i>	2.50	0.87	5	10.88		
<i>Lat Pulldown and Pectoral</i>					1	
<i>Mahine</i>	1.30	0.80	2	2.08		78

<i>Upright Bike</i>	1.80	0.70	2	2.52		
<i>Rak Dumbbell</i>	2.30	0.70	1	1.61		
<i>Cross Trainer</i>	1.70	0.70	2	2.38		
<i>Recumber Bike</i>	2.00	0.70	4	5.60		
Kursi Panjang	4.30	0.70	2	6.02		
<b>Total</b>				31.09		
			150			
<b>Sirkulasi</b>			%	46.63		
<b>Luas R. Gymnasium</b>				<b>77.71</b>	<b>78</b>	
<b>R. Isolasi</b>						
Tempat Tidur	2.04	1.20	4	9.79		
<b>Total</b>				9.79		2
			150			
<b>Sirkulasi</b>			%	14.69		
<b>Luas R. Isolasi</b>				<b>24.48</b>	<b>24</b>	48
<b>R. Doa</b>						
Bantal lantai	0.80	0.80	25	16.00		
Meja mimbar	0.60	0.20	1	0.12		
Tempat sampah	0.35	0.35	2	0.25		1
<b>Total</b>				16.37		
			150			
<b>Sirkulasi</b>			%	24.55		
<b>Luas R. Doa</b>				<b>40.91</b>	<b>41</b>	41
<b>R. Tamu Pasien</b>						
Sofa panjang	1.65	0.75	1	1.24		
Sofa pendek	0.85	0.65	2	1.11		
Meja kecil	0.66	0.65	1	0.43		
Almari TV	2.85	0.40	1	1.14		4
Tempat sampah	0.35	0.35	1	0.12		
<b>Total</b>				4.03		
			150			
<b>Sirkulasi</b>			%	6.05		
<b>Luas R. Tamu Pasien</b>				<b>10.09</b>	<b>10</b>	40
<b>Total Kebutuhan Ruang</b>						<b>4453</b>

Nama Ruang	Dimensi Perabot			Luasan	M2	Jumlah	Luas Keseluruhan
	P	L	Unit				
<b>Lapangan</b>							
Pengguna	1.00	1.00	100	100.00		1	250



Total				100.00		
Sirkulasi			150%	150.00		
<b>Luas Lapangan</b>				<b>250.00</b>	<b>250</b>	
<b>Taman</b>						
Pengguna	1.00	1.00	100	100.00		
Total				100.00	1	
Sirkulasi			150%	150.00		
<b>Luas Taman</b>				<b>250.00</b>	<b>250</b>	250
<b>Parkiran Mobil</b>						
Mobil	3.00	5.00	50	750.00		
Total				750.00	1	
Sirkulasi			150%	1125.00		
<b>Luas Parkiran Mobil</b>				<b>1875.00</b>	<b>1875</b>	1875
<b>Parkiran Motor</b>						
Motor	1.00	2.00	100	200.00		
Total				200.00	1	
Sirkulasi			150%	300.00		
<b>Luas Parkiran Motor</b>				<b>500.00</b>	<b>500</b>	500
<b>Total Kebutuhan Ruang</b>						<b>2875</b>

### III.3 Analisis Lokasi dan Tapak

#### III.3.1 Kriteria Pemilihan Lokasi dan Tapak

##### III.3.1.1 Kriteria Pemilihan Lokasi

Kriteria pemilihan lokasi disesuaikan dengan kebutuhan proyek pusat rehabilitasi depresi diantaranya:

- Lokasi jauh dari pusat kota, pusat keramaian, dan pusat komersial lainnya
- Lokasi berada di perbatasan antar provinsi
- Lokasi mudah dalam pencapaiannya
- Lokasi dekat dengan wisata alam
- Lokasi banyak dikunjungi masyarakat

##### III.3.1.2 Kriteria Pemilihan Tapak

Dalam memilih tapak terdapat kriteria pemilihan tapak yang sesuai dengan proyek pusat rehabilitasi penderita depresi di antaranya:

- Pencapaian tapak mudah, tidak langsung berbatasan dengan jalan raya dan jauh dari keramaian kota.

- Tapak berada di sekitaran jalan yang dapat diakses kendaraan pribadi dan transportasi sekitar seperti mobil, motor dan angkutan umum lainnya.
- Lingkungan disekitar tapak aman, kondusif dan jauh dari sumber kebisingan karena akan sangat berpengaruh terhadap pengguna pusat rehabilitasi depresi nantinya.
- Lingkungan dekat dengan rumah penduduk, fasilitas kesehatan, tempat ibadah, dan fasilitas Pendidikan
- Drainase di sekitar tapak dalam kondisi baik dan tidak tercemar
- Tapak jauh dari area komersial dan kepadatan penduduk seperti halnya di perkotaan
- Terdapat jaringan telepon, lampu, sumber listrik dan berbagai utilitas lain di sekitar tapak yang dapat menunjang keberadaan proyek.
- Tapak berada di iklim yang sejuk dengan suasana yang tenang
- Tapak berada di sekitar view yang indah dan menarik seperti pemandangan alam pegunungan, hutan dan perkebunan
- Tapak tidak langsung berdekatan dengan sungai atau kali

### III.4 Analisis dan Program Tapak

#### III.4.1 Pemilihan Lokasi



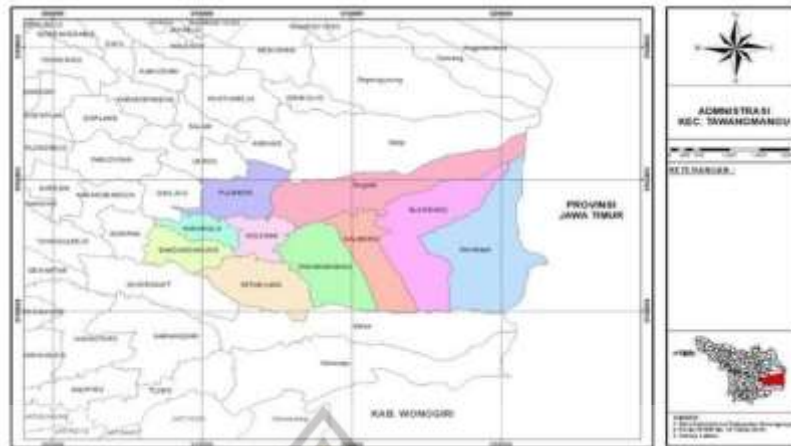
Gambar 27. Peta Satelit Kecamatan Tawangmangu

Sumber: Google earth.com

Kecamatan Tawangmangu terdiri atas 10 desa dan berklasifikasi sebagai desa swasembada. Mata pencaharian penduduk rata-rata pada sektor pertanian karena melihat kondisi alam Tawangmangu berada di sekitar pegunungan, sebagian masyarakat lainnya bekerja sebagai pengusaha, sektor pengangkutan, PNS/TNI/Polri, pensiunan, jasa dan lain sebagainya. Luas wilayah kecamatan Tawangmangu yakni 7.002,94 Ha terdiri atas luas tanah sawah 712,37 Ha, luas tanah kering 1.953,08 Ha, 712,37 Ha tanah sawah yang termasuk irigasi,

620,54 Ha tanah pekarangan atau bangunan, 1.328,87 Ha untuk tergalan/ladang, 4.187,34 Ha sebagai hutan negara, dan 38,14 Ha tanah perkebunan dan 112,21 Ha untuk tanah lainnya.

### III.4.1.1 Kondisi Kecamatan Tawangmangu, Kabupaten Karanganyar



Gambar 28. Peta Administrasi Kecamatan Tawangmangu

Sumber: Dinas Pekerjaan Umum Kabupaten Karanganyar

- Kabupaten Karanganyar berada antara  $110^{\circ}40''$ - $110^{\circ}70''$  BT dan  $7^{\circ}28''$ - $7^{\circ}46''$  LS.
- Secara administratif luas wilayah Kabupaten Karanganyar yakni 77.378,64 Ha atay 2,38% dari total luas wilayah Provinsi Jawa Tengah. Adapu luasan Kabupaten Karanganyar terdiri dari 22.340,45 Ha untuk tanah sawah, 55.038,19 Ha untuk tanah kering. Terbagi lagi dalam luasan tanah sawah yakni irigasi teknis sebesar 19.212,51 Ha, non teknis 1.895,60 Ha dan tidak berpengairan sebesar 1.232,34 Ha.
- Ketinggian Kabupaten Karanganyar berada antara 80-2.000 meter di atas permukaan laut (mdpl) dan sebagian besar berada pada ketinggian rata-rata 511 mdpl. Wilayah tertinggi berada di Kecamatan Tawangmangu mencapai 2000 mdpl dan terendah berada di Kecamatan Kebakkramat yang mencapai  $\pm 80$  mdpl.



Gambar 29. Peta Ketinggian Tempat Kabupaten Karanganyar

*Sumber:* Dinas Pekerjaan Umum Kabupaten Karanganyar

- Morfologi Kabupaten Karanganyar berupa daerah yang datar, bergelombang, curam dan sangat curam. Pada Kecamatan Karanganyar termasuk dalam daerah yang bergelombang. Selain itu, di Kabupaten Karanganyar dialiri beberapa sungai diantaranya seperti mata air dari wilayah Kecamatan Jenawi, Kecamatan Ngargoyoso dan Kecamatan Tawangmangu yang menuju sampai hilir dan menjadi satu yang lebih dikenal dengan Sungai Bengawan Solo.



*Gambar 30.* Peta Kemiringan Lahan Kabupaten Karanganyar

*Sumber:* Dinas Pekerjaan Umum Kabupaten Karanganyar

- Klimatologi dari Kabupaten Karanganyar diketahui berdasar geologi dan topografi dari Kabupaten Karanganyar yang termasuk dalam iklim tropis dengan suhu rata-rata berada antara 18<sup>0</sup>-31<sup>0</sup>C. Kecamatan Tawangmangu memiliki suhu terendah pada saat musim penghujan yakni 18<sup>0</sup>C dan suhu sebesar 31<sup>0</sup>C berada di wilayah Kecamatan Gondangrejo dan Kecamatan Colomadu. Curah hujan di Kabupaten Karanganyar dalam setahun 115,6 hari dengan rata-rata curah hujan 7.231,4 mm yang terjadi pada bulan Februari sampai April termasuk curah hujan tertinggi, sedangkan Agustus dan September curah hujan terendah.



*Gambar 31.* Peta Curah Hujan Kabupaten Karanganyar



*Sumber:* Dinas Pekerjaan Umum Kabupaten Karanganyar

- Kondisi iklim di Kabupaten Karanganyar beriklim tropis dengan di Kecamatan Tawangmangu termasuk ke dalam daerah yang agak basah karena berada di kaki gunung Lawu.
- Hidrogeologi adanya air permukaan dan air tanah
- Penggunaan lahan rata-rata sebagai lahan tegalan (Holikultural) dengan ditanami berbagai macam buah dan sayuran
- Geologi dan jenis tanah terutama di Desa Gondosuli, Kecamatan Tawangmangu berupa kompleks andosol coklat, andosol coklat kekuningan, dan latosol.

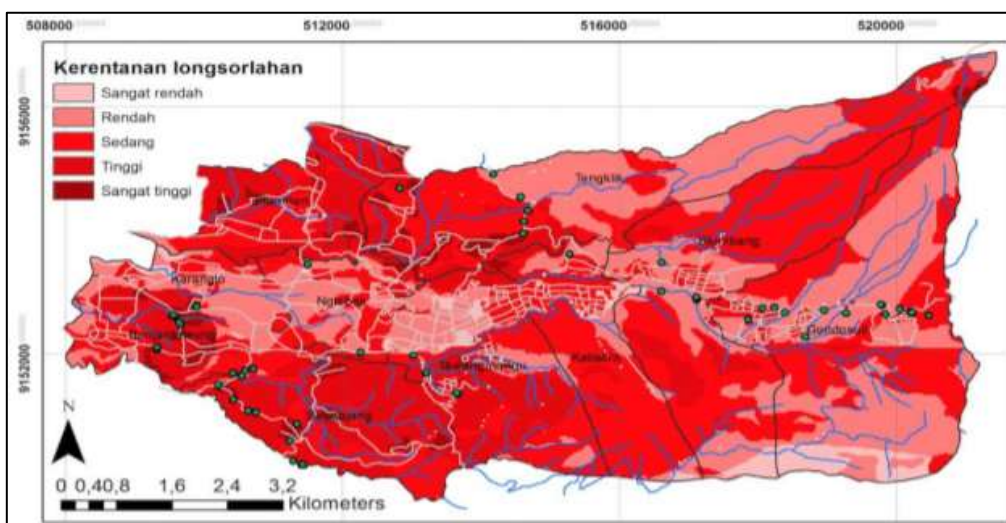


*Gambar 32.* Peta Jenis Tanah Kabupaten Karanganyar

*Sumber:* Dinas Pekerjaan Umum Kabupaten Karanganyar

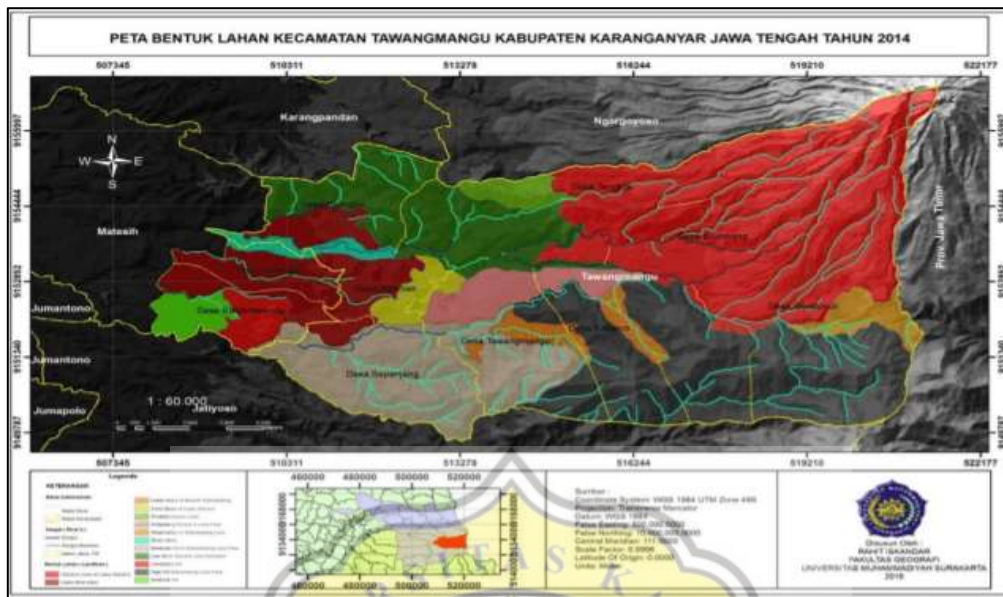
- Geomorfologi berupa lahan lembah dengan kelerengan landai 8%-15% atau 7,2-13,5 derajat.
- Geologi berupa Lava Condroidimuko (Qvc1) yakni batuan lava andesit yang mengalir dari Kawah Condroidimuko. (BPBD Kabupaten Karanganyar)

#### III.4.1.2 Kondisi Kebencanaan



Gambar 33. Peta Kerentanan Terjadinya Longsor di Kecamatan Tawangmangu

Sumber: eprints.ums.ac.id

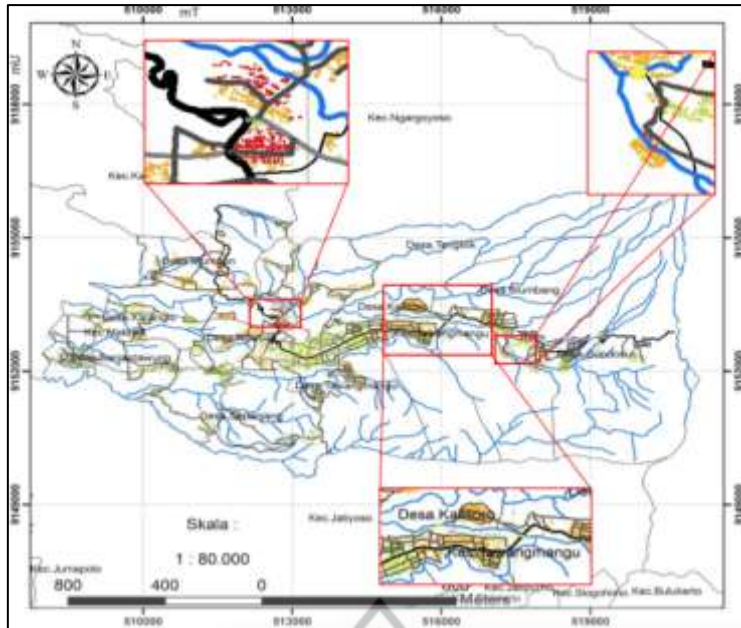


Gambar 34. Peta Bentuk Lahan Kecamatan Tawangmangu

Sumber: eprints.ums.ac.id

Terjadinya tanah longsor banyak ditemukan pada area dengan kerentanan sedang hingga tinggi hal tersebut terjadi karena karakteristik kemiringan lereng yang curam, memiliki tekstur tanah lempung, batuan kuartar yang dipengaruhi adanya patahan, dan lahan yang banyak difungsikan sebagai tegalan atau kebun. Kerawanan sedang sampai tinggi terjadi di Desa Bandardawung, Desa Sepajang (bagian barat, utara, barat daya, tenggara, tengah), Desa Plumbon (bagian tengah, utara, barat, timur), Desa Tawangmangu bagian atau Puncak Lawu, Kalisoro hampir merata, dan Desa Tengklik di bagian barat. Sedangkan untuk daerah yang relatif aman dengan kerentanan longsor rendah hingga sangat rendah terjadi di Desa Gondosuli utara dan selatan, Desa Blumbang selatan, Desa Ngebak timur dan barat, Desa Karanglo barat, Tawangmangu barat dan timur, Desa Tengklik barat dan timur (Iskandar, 2017).





Gambar 35. Peta Resiko Kebencanaan Longsor di Kecamatan Tawangmangu

Sumber: [eprints.ums.ac.id](http://eprints.ums.ac.id)

### III.4.2 Pemilihan Tapak

#### III.4.2.1 Alternatif Tapak 1

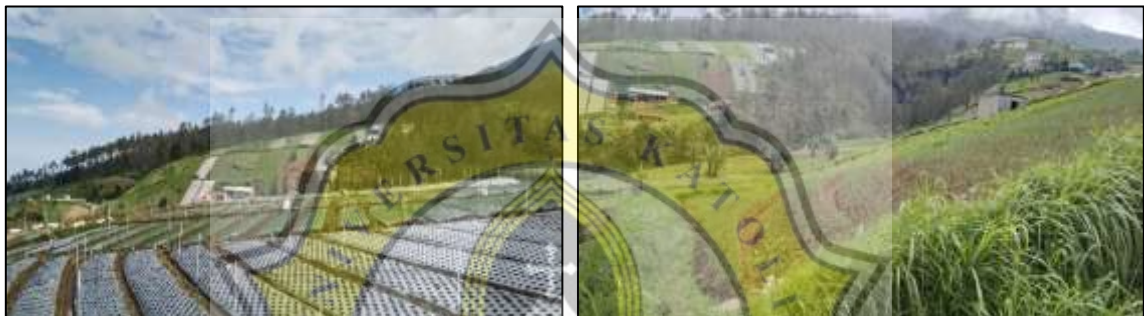


Gambar 36. Peta Satelit Alternatif Tapak 1

Sumber: [Google earth.com](http://Google earth.com)

Tapak 1 berada di Desa Gondosuli, bersebelahan dengan GKJ Gondosuli, dekat dengan permukiman warga gondosuli, dekat dengan akses jalan utama yakni Jl. Kalisoro-Kemantren (akses lama), memiliki hawa sejuk dan segar dengan pemandangan alam berupa hamparan perkebunan, hutan dan pegunungan lawu. Kendala tapak 1 kebisingan terjadi karena aktivitas lalu lalang kendaraan melalui jalan utama. Adapun batas-batas tapak 1 meliputi:

- Batas utara : Bukit, hutan, permukiman
- Batas timur : Permukiman, GKJ Gondosuli, dan Gunung Lawu
- Batas barat : Lahan perkebunan, bukit
- Batas selatan : Permukiman warga Gondosuli Kidul, Jl. Raya Matesih-Tawangmangu, dan bukit mitis



*Gambar 37. View Utara Tapak 1*



*Gambar 38. View Timur Tapak 1*



*Gambar 39. View Barat Tapak 1*






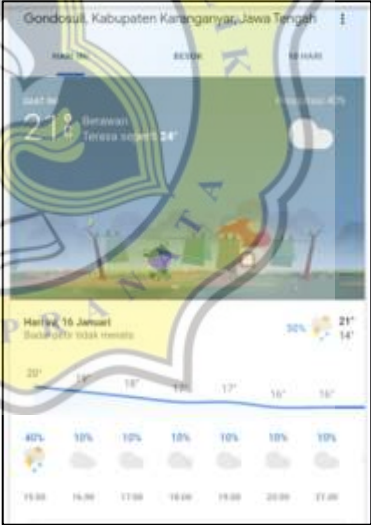
*Gambar 40. View Selatan Tapak 1*

*Tabel 13. Data Tapak 1*

<b>Data Terkait Tapak 1</b>	
Peraturan Pemerintah	Peraturan Daerah Kabupaten Karanganyar No. 1 Tahun 2013 Tentang Rencana Tata Ruang Wilayah Kabupaten Karanganyar Tahun 2013-2031 dan Peraturan Daerah Kabupaten Karanganyar No.19 Tahun 2019 Tentang Perubahan Atas Peraturan Daerah Kabupaten Karanganyar No.1 Tahun 2013 Tentang Rencana Tata Ruang Wilayah Kabupaten Karanganyar Tahun 2013-2031.
Regulasi	KDB: 60% KLB : 1.5 GSB : 3 meter (Jl. Kalisoro-Kemantren 6 meter)
Iklm	Berdasarkan curah hujan terasuk kedalam kategori daerah agak basah
Topografi	Kemiringan landai 3-10%



<p>Kondisi Tapak dan Fungsinya</p>	<p>Lahan perkebunan(hortikultural), milik perseorangan</p>  <p><i>Gambar 41. Lahan Perkebunan (Hortikultural), Milik Perseorangan</i></p>
<p>Vegetasi</p>	<p>Wortel, loncang, kubis</p>
<p>Arah angin</p>	<p>Pergerakan angin dari Selatan menuju Utara</p>
<p>Potensi Sumber Air</p>	<p>Air PDAM dan air pegunungan</p>
<p>Jaringan Kawasan/Aksesibilitas dan utilitas</p>	<p>Jalan Kabupaten yakni Jl. Kalisoro-Kemantren</p> <p>Drainase di sekitar tapak berupa drainase terbuka</p>  <p><i>Gambar 42. Jalan Kabupaten yakni Jl. Kalisoro-Kemantren</i></p>

	 <p style="text-align: center;"><i>Gambar 43. Drainase Disekitar Tapak Berupa Drainase Terbuka</i></p>
Lingkungan sekitar	Didominasi oleh permukiman warga gondosuli, permukiman warga tawang dan lahan perkebunan milik warga
Pengukuran	<p>Suhu saat melakukan pengamatan di tapak 2 berada pada suhu 21<sup>0</sup> C</p>  <p style="text-align: center;"><i>Gambar 44. Pengukuran Suhu</i></p>
Potensi Tapak 1	
Lokasi tapak berada di jalan kolektor primer yakni Jl. Kalisoro-Kemantren dengan lebar 6 meter	
Dekat dengan permukiman warga, tempat peribadatan yakni GKJ Gondosuli	

View sekitar indah berupa hutan, bukit dan Gunung Lawu

Kendala Tapak 1

Lahan berkontur, dengan kemiringan 3-10%



Gambar 45. Kemiringan Lahan

Sumber: Google Earth.com

Kebisingan yang cukup bising bersumber dari jalan utama yakni Jl. Kalisoro-Kemantren karena merupakan akses lama dan merupakan jalan kabupaten

Pemandangan di sisi selatan agak tertutup oleh permukiman warga

#### III.4.2.2 Alternatif Tapak 2



Gambar 46. Peta Satelit Alternatif Tapak 2

Sumber: Google Earth.com



Tapak 2 berada di Desa Gondosuli, dekat dengan permukiman warga, berada di antara Jl. Gondosuli, memiliki hawa sejuk dan segar dengan pemandangan alam berupa hamparan perkebunan, hutan dan pegunungan lawu. Kebisingan di Tapak 2 dapat dikatakan lebih tenang dan lebih kondusif karena aktivitas lalu lalang kendaraan cenderung jarang terjadi. Adapun batas-batas tapak 2 meliputi:

- Batas utara : proyek villa yang sedang di bangun, bukit dan hutan, jalan perkampungan
- Batas timur : permukiman warga desa gondosuli kidul, jalan perkampungan, Gunung Lawu
- Batas barat : pemakaman umum gondosuli, permukiman warga tawang
- Batas selatan : bukit mitis dan hutan



*Gambar 47. View Utara Tapak 2*



*Gambar 48. View Timur Tapak 2*




*Gambar 49. View Barat Tapak 2*



Gambar 50. View Selatan Tapak 2

Tabel 14. Data Tapak 2

<b>Data Terkait Tapak 2</b>	
Peraturan Pemerintah	Peraturan Daerah Kabupaten Karanganyar No. 1 Tahun 2013 Tentang Rencana Tata Ruang Wilayah Kabupaten Karanganyar Tahun 2013-2031 dan Peraturan Daerah Kabupaten Karanganyar No.19 Tahun 2019 Tentang Perubahan Atas Peraturan Daerah Kabupaten Karanganyar No.1 Tahun 2013 Tentang Rencana Tata Ruang Wilayah Kabupaten Karanganyar Tahun 2013-2031
Regulasi	KDB: 60% KLB : 1.5 GSB :1.5 m (Jl. Gondosuli 3 meter)
Iklim	Berdasarkan curah hujan terasuk kedalam kategori daerah agak basah
Topografi	Kemiringan landai yakni 3-5%
Kondisi Tapak dan Fungsinya	Lahan perkebunan(holtikultural), milik perseorangan 

	<i>Gambar 51. Lahan perkebunan(holtikultural), milik perseorangan</i>
Vegetasi	Wortel, loncang, pisang
Arah angin	Pergerakan angin dari Selatan menuju Utara
Potensi Sumber Air	Air PDAM dan air pegunungan
Jaringan Kawasan/Aksesibilitas dan utilitas	<p>Gapura Gondosuli yang di depannya terdapat jalan primer yang merupakan jalan kolektor primer yakni Jl. Kalisoro-Kemantren selebar 6 meter</p>  <p><i>Gambar 52. Gapura Gondosuli menghadap Jl. Kalisoro-Kemantren</i></p> <p>Gondosuli yang merupakan perempatan jalan perkampungan</p> 



*Gambar 53. Perempatan Jalan Perkampungan*

Jaringan kelistrikan berupa jaringan telepon dan lampu penerangan Kawasan





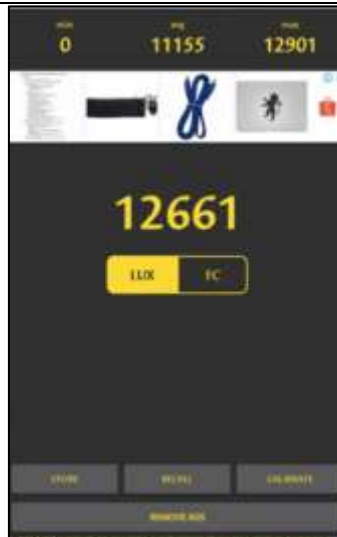
*Gambar 54. Jaringan kelistrikan berupa jaringan telepon dan lampu penerangan Kawasan*

Pengesahan rabat beton dan PNPM Mandiri Pedesaan PIPANISASI Saluran Irigasi Tapak Nogo yang merupakan bantuan dari Pemerintah Kabupaten Karanganyar



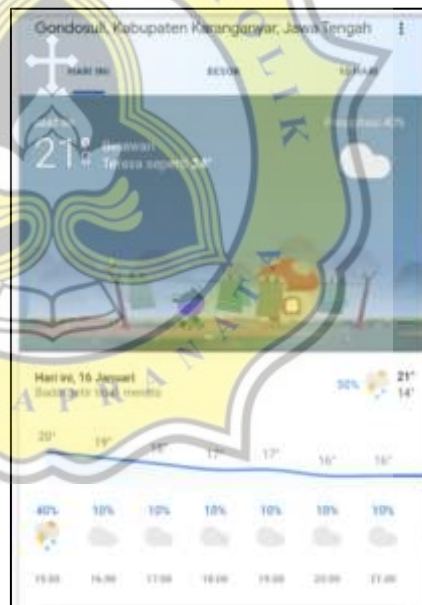


	<p style="text-align: center;"><i>Gambar 55. Pengesahan Rabat Beton</i></p> <p>Drainase disekitar tapak berupa drainase terbuka</p> <div style="text-align: center;">  </div> <p style="text-align: center;"><i>Gambar 56. Drainase terbuka</i></p>
<p>Lingkungan sekitar</p>	<p>Didominasi oleh permukiman warga gondosuli, permukiman warga tawang dan lahan perkebunan milik warga</p>
<p>Pengukuran</p>	<p>Tingkat kebisingan terendah 28.8 dB dan tertinggi 61.6 dB pada saat melakukan pengamatan di lapangan</p> <div style="text-align: center;">  </div> <p style="text-align: center;"><i>Gambar 57. Pengukuran Kebisingan</i></p> <p>Intensitas cahaya pada saat melakukan pengamatan di lapangan yakni 12661 Lux</p>



Gambar 58. Pengukuran intensitas cahaya

Suhu saat melakukan pengamatan di tapak 2 berada pada suhu 21<sup>0</sup> C



Gambar 59. Pengukuran Suhu

Potensi

View di Tapak 2 Langsung menghadap sekeliling hutan, bukit dan hamparan perkebunan warga gondosuli kidul

Kemiringan lahan relatif lebih datar yakni antara 3-8%





Gambar 60. Kemiringan Lahan

Jauh dari sumber kebisingan

Kendala

Akses untuk menuju tapak 1 hanya selebar 3 meter

Berada di tengah-tengah permukiman penduduk

### III.4.2.3 Alternatif Pemilihan Tapak

Tabel 15. Pemilihan Tapak

Kriteria	Bobot	Alternatif tapak 1	Alternatif tapak 2
Tingkat kebisingan rendah	10	5	10
Akses menuju tapak mudah dan dapat dilalui kendaraan pribadi maupun transportasi umum	20	20	10
Dekat dengan fasilitas umum, permukiman dan sarana-prasarana di desa Gondosuli	30	30	30
Berada di sekitar view alam yang indah, udara sejuk, dan dapat berkontribusi dalam proses pemulihan	40	40	40
<b>Total</b>	<b>100</b>	<b>95</b>	<b>90</b>

Maka tapak yang memenuhi kriteria dalam perencanaan pusat rehabilitasi adalah tapak 1. Dengan berbagai pertimbangan tersebut merupakan faktor yang mempengaruhi dalam

proses pemulihan pasien depresi terkait dengan tapak dan lingkungan sekitarnya yang berkontribusi.

### III.4.3 Luas Lahan Efektif

KLB = Total Luas Lantai/Ruang

Total Luas Lahan

$$\text{Total Luas Lahan yang dibutuhkan} = \frac{\text{Total Luas Lantai}}{\text{KLB}}$$

$$= \frac{4.453 \text{ m}^2}{1.5}$$

$$= 2.968 \text{ m}^2$$

$$\begin{aligned} \text{Luas Lahan Total} &= 2.968 \text{ m}^2 + 2.875 \text{ m}^2 \\ &= 5.843 \text{ m}^2 \end{aligned}$$

$$\text{Luas tapak yang tersedia} = 7.391 \text{ m}^2$$

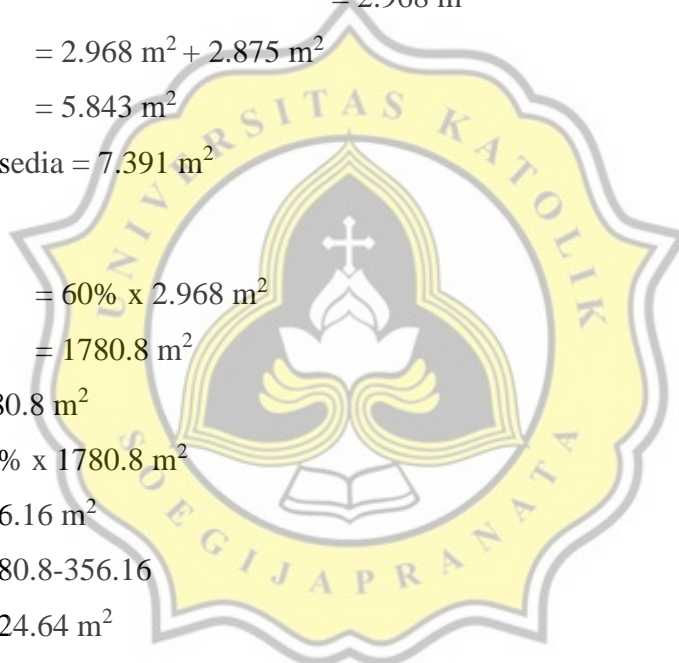
$$\text{KDB} = 60\% \text{ max}$$

$$\begin{aligned} \text{Luas Lantai Dasar} &= 60\% \times 2.968 \text{ m}^2 \\ &= 1.780.8 \text{ m}^2 \end{aligned}$$

$$\text{Open space} = 1.780.8 \text{ m}^2$$

$$\begin{aligned} \text{RTH} &= 20\% \times 1.780.8 \text{ m}^2 \\ &= 356.16 \text{ m}^2 \end{aligned}$$

$$\begin{aligned} \text{Untuk parkir} &= 1.780.8 - 356.16 \\ &= 1.424.64 \text{ m}^2 \end{aligned}$$



### III.5 Analisis Lingkungan Buatan

#### III.5.1 Analisis Bangunan

Fungsi bangunan pusat rehabilitasi sebagai fasilitas kesehatan yang menangani permasalahan kesehatan jiwa terutama depresi untuk mendapatkan berbagai metode pemulihan secara non-medis. Tapak pada proyek pusat rehabilitasi berada di daerah permukiman warga dan dikelilingi bukit, hutan serta view gunung Lawu. Adapun bangunan sekitar memiliki ketinggian 1-2 lantai yang di dominasi oleh rumah-rumah warga Gondosuli. Selain itu, terdapat pula berbagai fasilitas umum disekitarnya seperti tempat ibadah, sekolah, dan pemakaman, proyek villa dan kantor kepala desa Gondosuli. Proyek pusat rehabilitasi penderita depresi yang direncanakan perlu konteks dengan lingkungan sekitarnya dengan tampilan dan massa

bangunan senada dan selaras dengan bangunan yang ada di sekitarnya. Pada proyek ini massa bangunan mencapai ketinggian 2 lantai.



*Gambar 61. Proyek Villa*



*Gambar 62. Kebun dan Rumah Warga*



*Gambar 63. Rumah Warga*



*Gambar 64. GKJ Gondosuli*



*Gambar 65. SD Tawangmangu*



*Gambar 66. Kantor Kepala Desa Gondosuli*

### **III.5.2 Analisis Utilitas dan Transportasi**

#### **III.5.2.1 Kelistrikan**

Pada tapak jaringan yang tersedia adalah jaringan listrik dengan sumber listrik utama yakni PLN. Kondisi tiang listrik di sekitar masih berupa kabel listrik menggantung dan belum ditemukan adanya kabel listrik yang ditanam.



*Gambar 67. Jaringan Listrik*

#### **III.5.2.2 Penerangan Jalan**

Penerangan jalan hanya ditemukan di beberapa titik dan masih minim karena masih berada di perkampungan. Pengadaan penerangan jalan perlu ditangani oleh pihak dinas



pemerintahan yang terkait untuk segera dilakukan pengadaan penerangan jalan di sekitar tapak sehingga dapat menciptakan kenyamanan visual bagi pengguna jalan saat berkendara dan melewati jalan sekitar.

### III.5.2.3 Aksesibilitas



Gambar 68. Akses Jalur Lama dan Jalur Baru

Sumber: [jateng.tribunnews.com](http://jateng.tribunnews.com)

Akses di sekitar tapak hanya bisa melalui jalan kolektor primer yakni Jl. Kalisoro-Kemantren. Berdasarkan hasil wawancara bersama salah satu petugas dari Bina Marga-Dinas Pekerjaan Umum Kabupaten Karanganyar menyatakan bahwa dahulunya Jl. Kalisoro-Kemantren merupakan jalan provinsi karena berbatasan dengan Jawa Timur. Akan tetapi, dengan adanya peraturan Pemerintah Kabupaten Karanganyar Jl. Kalisoro-Kemantren resmi menjadi jalan kabupaten. Sedangkan untuk jalan provinsi terdapat jalan alternatif baru yakni jalan tembus Tawangmangu-Magetan dan Jl. Kalisoro-Kemantren kini lebih dikenal dengan jalan alternatif lama.





Gambar 69. Jl. Kalisoro-Kemantren (alternatif lama)



Gambar 70. Jl. Tawangmangu-Magetan

#### III.5.2.4 Transportasi

Terdapat beberapa jenis transportasi yang dapat di akses untuk menuju ke tapak antara lain:

Tabel 16. Jenis Transportasi

Langsung ke tapak	Sekitar tapak
<ul style="list-style-type: none"> <li>• Mobil</li> <li>• Motor</li> <li>• Taksi/ojek</li> </ul>	<ul style="list-style-type: none"> <li>• Angkutan umum</li> <li>• Bus kecil</li> <li>• Truk</li> </ul>

Berbagai Jenis transportasi yang banyak dijumpai lalu lalang adalah kendaraan pribadi dan kendaraan umum seperti angkutan. Untuk kendaraan yang berukuran besar biasanya melalui jalan alternatif baru. Transportasi yang lalu lalang melalui Jl. Kalisoro-Kemantren relatif jarang karena sudah ada alternatif baru.

### III.5.2.5 Utilitas



*Gambar 71. Drainase Terbuka di Sekitar Tapak*

Utilitas yang ada disekitar tapak berupa drainase terbuka dengan lebar 1 meter. Utilitas tersebut termasuk utilitas kawasan yang dialiri air limbah dari rumah warga maupun air dari lahan pertanian dan sekitarnya.

### III.5.3 Analisis Vegetasi

Adapun vegetasi merupakan hasil perkebunan milik warga Gondosuli yang menanam lahanannya dengan berbagai jenis sayuran. Kepemilikan lahan tersebut adalah milik perseorangan. Terdapat berbagai macam vegetasi yang di tanam dalam satu lahan diantaranya seperti loncang, kubis, wortel. Adapun vegetasi lain disekitar berupa semak belukar dan pucuk merah yang di tanam berada di pinggir jalan.





*Gambar 72. Tanaman Wortel, Kubis dan Loncang*



*Gambar 73. Lahan yang Akan di Tanamani Sayuran*



*Gambar 74. Pohon Pucuk Merah*



### III.5.4 Analisis Lingkungan Sosial



*Gambar 75. Kegiatan Masyarakat Gondosuli*

Warga masyarakat yang tinggal di sekitar tapak merupakan warga asli desa Gondosuli yang rata-rata bermata pencaharian sebagai petani. Lahan yang mereka miliki berupa lahan hortikultural yang ditanami berbagai jenis sayur-sayuran untuk di jual di pasar. Selain itu, kehidupan sosial masyarakat pedesaan memiliki hubungan kekerabatan yang masih sangat dekat dan ramah terhadap orang asing. Masyarakat sangatlah terbuka, tidak enggan untuk berinteraksi dengan orang baru maupun antar tetangga.

### III.5.5 Analisis Lingkungan Buatan

#### III.5.5.1 Analisis Klimatik



*Gambar 76. Pengukuran Suhu Sekitar Tapak*

Iklim sekitar tapak tergolong agak basah karena berada di bawah pegunungan lawu dan berada di daratan tinggi dengan ketinggian rata-rata 1500 mdpl di atas permukaan laut. Termasuk dalam iklim tropis dengan suhu rata-rata berada antara 18<sup>0</sup>-31<sup>0</sup>C.

### III.5.6 Analisis Landscape



*Gambar 77. Landscape di Sekitar Tapak*

Landscape sekitar berupa hamparan perbukitan dan hutan yang ditumbuhi berbagai pepohonan dengan tajuk yang lebat dan lebar. Salah satu bukit yang dikenal adalah bukit mitis. Selain hamparan bukit terdapat pula pemandangan gunung lawu yang menjadi ciri khas Tawangmangu. Gunung Lawu merupakan gunung yang sudah lama tidak aktif sehingga jarang terjadi gempa bumi. View lain yang mendominasi adalah perkebunan yang ditanami berbagai macam sayur dan buah.

### III.5.7 Analisis Kondisi Tanah

#### III.5.7.1 Jenis Tanah



*Gambar 78. Jenis Tanah pada Tapak*

Kondisi tanah pada tapak berupa tanah perkebunan yang ditanami berbagai sayuran. Jenis tanah tersebut berupa kompleks andosol coklat, andosol coklat kekuningan, dan latosol.



### III.5.7.2 Kemiringan Tanah



*Gambar 79. Kemiringan Tanah pada Tapak*

Pada tapak merupakan lahan berkontur dengan setiap konturnya yakni 1 meter dan memiliki kemiringan landau yakni dengan kemiringan 3-10%. Desa Gondosuli berada di ketinggian 1500 mdpl di atas permukaan laut.

