

BAB III : STUDI RUANG

3.1 Esensi Fungsi Bangunan

Bangunan Grobogan Creative Center yang berada di kabupaten Grobogan merupakan bangunan yang menyediakan fasilitas penunjang kegiatan kreatif. Bangunan ini di kelola pemerintah daerah untuk masyarakat dan UMKM yang bergerak di sektor industri kreatif di kabupaten Grobogan. Di dalam bangunan ini terdapat fasilitas yang di butuhkan oleh beberapa sub sektor industri UMKM di bidang kreatif yang terdiri dari furniture, clothing line, indigo dyieng, leather craft, shoe maker, graphic designer, photography, videography, batik, serta music. Rincian sub sektor tersebut di angkatdari potensi yang ada di kabuoaten Grobogan sendiri.

3.2 Analisi Kebutuhan Ruang

3.2.1 Studi Aktivitas, Sifat, dan Kebutuhan Ruang

1. Studi Aktivitas

Studi aktivitas yang berada pada bangunan Grobogan Creative Center ini di kelompokkan menjadi 3 (tiga) bagian yaitu pelaku industri UMKM, pengelola, pengunjung. Sifat ruang yang ada pada bangunan ini memiliki kategori sebagai berikut :

- a. Publik
- b. Semi Publik
- c. Privat
- d. Semi Privat
- e. Service
- f. Indoor
- g. Outdoor

Kelompok Fasilitas	Fungsi Ruang	Aktivitas	Karakteristik Ruang	
			Intensitas Sirkulasi	Sifat Ruang
Fasilitas Primer	Maker Space Furniture	Belajar merancang furniture, mengembangkan Furniture, Memproduksi karya furniture	Rendah	Privat
	Maker Space Clothing Line	Belajar pembuatan pakaian, produksi pakaian secara komersil	Rendah	Privat
	Maker Space Indigo Dyieng	Belajar pembuatan kain celup motif, produksi kain celup berbahan indigo secara komersil	Rendah	Privat
	Maker Space Leather Craft	Belajar membuat kerajinan kulit, memproduksi kerajinan kult secara komersil	Rendah	Privat
	Maker Space Shoe Maker	Belajar membuat sepatu, memproduksi sepatu secara komersil	Rendah	Privat
	Maker Space Graphic Designer	Belajar desain grafis, produksi karya grafis seperti ilustrasi dan animasi secara komersil	Rendah	Privat

	Maker Space Photography	Belajar pemotretan, melakukan pemotretan secara komersil	Rendah	Privat
	Maker Space Video Graphy	Belajar videografi, produksi karya videografi secara komersil	Rendah	Privat
	Maker Space Music	Belajar produksi karya musik, latihan pementasan musik, rekaman secara komersil	Rendah	Privat
	Maker Space Batik	Belajar membuat kain batik, memproduksi batik secara komersil	Rendah	Privat
	Lobby	Menunggu, Menerima Tamu, Pendaftaran	Tinggi	Publik
	Market Place	Menjual Karya, Membeli Karya	Tinggi	Publik
	Kelas Umum	Belajar, diskusi	Rendah	Privat
Fasilitas Sekunder	a. Fungsi Fasilitas Pusat Pengembangan UMKM Di Kabupaten Grobogan			
	Cafe	Menjual makan dan minum oleh UMKM di bidang Food and Beverage	Tinggi	Semi Publik
	Convention Hall	Seminar, Showcase, Pertemuan	Rendah	Semi Publik

	Mushola	Beribadah	Sedang	Publik
	Taman	Bersantai	Tinggi	Publik
	Amphitheater	Pertunjukan, diskusi	Rendah	Publik
	b. Fungsi Pengelola			
	Unit Staff Pengelola	Mengelola kegiatan	Rendah	Privat
	Unit Staff Kantor	Mengelola Administrasi, Memantau kegiatan	Rendah	Privat
	Pantry	Memasak, Beristirahat	Rendah	Privat
	c. Fungsi Operasional			
	Unit Mekanikal Elektrikal	Mengontrol elektrikal	Sedang	Privat
	Unit Kebersihan	Menyimpan alat kebersihan, tempat kumpul team kebersihan	Sedang	Privat
	Unit Pemeliharaan	Melakukan perencanaan pemeliharaan, tempat menyimpan alat-alat pemeliharaan	Sedang	Privat
	Unit Security (Luar & Dalam Bangunan)	Mengamankan bangunan	Tinggi	Privat
Fasilitas Penunjang	ATM Center	Transaksi	Sedang	Publik
	Parkir	Menitipkan kendaraan	Tinggi	Publik

Tabel 3. 1 Studi Aktivitas

Sumber : Analisa Pribadi

2. Pola Aktivitas Pelaku

Pola kegiatan yang dilakukan di bangunan Pusat Pengembangan UMKM Di Kabupaten Grobogan di bagi menjadi empat sub kegiatan berdasarkan pelaku seperti pengunjung, pelaku kreatif, pengelola, dan service. Dalam perinciannya sebagai berikut :

A. Pelaku Kreatif

Pelaku kreatif menempati masing masing workshop atau studio dengan langsung melakukan kegiatan produktifitas sesuai bidang mereka masing-masing.

B. Pengunjung

Pengunjung datang melalui sebuah lobby atau main entrance bangunan lalu mencari informasi yang di butuhkan melalui resepsionis atau langsung menuju ke workshop kreatif, market place, amphitheater, atau ke cafe yang ada di bangunan. Pengunjung tidak terlibat langsung dengan kegiatan produktif terkecuali dengan agenda khusus seperti melihat, atau survey untuk pertugasan atau kepentingan instansi. Selebihnya pengunjung bisa untuk mengikuti kegiatan yang di adakan oleh pihak Pusat Pengembangan UMKM Di Kabupaten Grobogan untuk di persembahkan untuk masyarakat umum seperti seminar, workshop khusus, atau dalam acara pameran karya dengan tujuan menjual produk kreatifitas pelaku industri kreatif. Pengunjung juga dapat datang langsung menuju ke cafe colective untuk menikmati sub kategori UMKM di bidang kuliner.

C. Pengelola

Pengelola datang dan langsung memasuki ruangan khusus pengelola atau staff untuk mengisi presensi kehadiran. Setelah itu pengelola

melakukan kegiatan pengelolaan sesuai dengan bidang yang di tugaskan.

D. Service

Divisi service langsung datang menuju keruangan service untuk menyiapkan segala hal kebutuhan untuk menjalankan kegiatan kegiatan di dalam Pusat Pengembangan UMKM Di Kabupaten Grobogan.

3. Pendekatan Operasional Jam Kerja

Jam kerja atau operasinal Pusat Pengembangan UMKM Di Kabupaten Grobogan yang di sesuaikan dengan sub kategori kegiatan workshop dan studio di dalamnya termasuk fasilitas pengunjung, pengelola dan divisi service, dan detail jam operasinal di bagi menjadi berikut :

No	Fasilitas	Kegiatan	Jam Operasional
Pelaku Kreatif			
1	Workshop Furniture	Produksi kerajinan kayu	Senin – Jumat (10.00 – 17.00)
2	Workshop Clothing Line	Produksi pakaian	Senin – Jumat (10.00 – 17.00)
3	Workshop Indigo Dyieng	Produksi kain motif berbahan indigo	Senin – Jumat (10.00 – 17.00)
4	Leather Craft	Produksi kerajinan kulit	Senin – Jumat (10.00 – 17.00)
5	Shoe Maker	Produksi sepatu berbahan kulit, dan tekstil	Senin – Jumat (10.00 – 17.00)

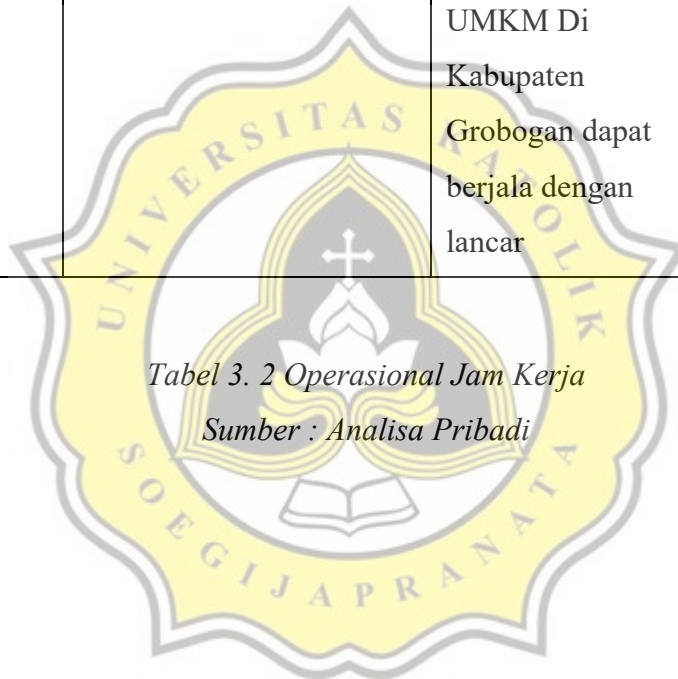
6	Graphic Designer	Produksi karya visual digital	Senin – Jumat (10.00 – 17.00)
7	Photography	Pemotretan produk dan komersil	Senin – Jumat (10.00 – 17.00)
	Videography dan Animasi	Produksi karya video dan animasi	Senin – Jumat (10.00 – 17.00)
8	Batik	Produksi kain motif batik menjadi fashion yang fungsional dan keperluan lainnya	Senin – Jumat (10.00 – 17.00)
9	Music	Produksi karya musik komersil, soundtrack, dan bumper musik	Senin – Jumat (10.00 – 17.00)
Pengunjung			
1	Market Place	Memamerkan dan menjual produk kerajinan para penggiat UMKM dan kreatif di kabupaten Grobogan	Senin – Jumat (10.00 – 17.00)
2	Amphitheater	Melakukan kegiatan khusus seperti seminar outdoor, pertunjukan, dan	Senin – Jumat (10.00 – 17.00)

		mentoring bagi pelaku UMKM dan kreatif	
3	Cafe Colective	Menjual dan menikmati sajian dari UMKM di bidang <i>food and beverage</i> di kabupaten Grobogan	Senin – Jumat (10.00 – 17.00)
4	Taman	Bersantai dan beristirahat	Senin – Jumat (10.00 – 17.00)
5	Mushola	Bersembahyang dan berdoa	Senin – Jumat (10.00 – 17.00)
6	Convention Hall	Melakukan kegiatan seminar, pelatihan umum, dan mentoring	Senin – Jumat (10.00 – 17.00)
Pengelola			
1	Resepsionis	Menerima dan melayani pengunjung	Senin – Jumat (10.00 – 17.00)
2	Kantor Manajer dan Karyawan	Melakukan segala hal administrasi, manajemen, dan rapat	Senin – Jumat (10.00 – 17.00)
3	Divisi Keamanan	Memantau dan menjaga keamanan bagi pengunjung di Pusat	Senin – Jumat (10.00 – 17.00)

		Pengembangan UMKM Di Kabupaten Grobogan	
4	Divisi Service	Melakukan persiapan untuk menunjang kegiatan yang ada pada Pusat Pengembangan UMKM Di Kabupaten Grobogan dapat berjala dengan lancar	Senin – Jumat (10.00 – 17.00)

Tabel 3. 2 Operasional Jam Kerja

Sumber : Analisa Pribadi



4. Program Ruang

Kebutuhan Ruang yang terdapat dalam Pusat Pengembangan UMKM Di Kabupaten Grobogan di sesuaikan dengan kapasitas jumlah pelaku dan di sesuaikan dengan standar – standar ruang yang di dapat dari mencari sumber yang relevant seperti Neuvert Arsitek Data sebagai keterangan (NAD) dan Analisa sebagai keterangan (A) adalah sebagai berikut :

PELAKU KREATIF							
Ruang	Kebutuhan Ruang	Standar	Sumber	Kapasitas	Jumlah Ruang	Perhitungan Luas Ruang	Luas Ruang (m ²)
WORKSHOP FURNITURE	Workshop Furniture	1 m ² / org	A	20 Orang	1	Gergaji Mesin - 4 set $4 \times 3 \text{ m}^2 = 12 \text{ m}^2$ Bor - 4 Set $4 \times 1 \text{ m}^2 = 4 \text{ m}^2$ Meja - 1 set $1 \times 1.6 \text{ m}^2 = 1.6 \text{ m}^2$ Alat Serut Kayu	44.6 m ²

						<p>- 2 Set $2 \times 1 \text{ m}^2 = 2 \text{ m}^2$</p> <p>Alat Amplas Kayu - 1 set $1 \times 1 \text{ m}^2 = 1 \text{ m}^2$ $(1 \text{ m}^2 \times 20 \text{ orang}) + (12 \text{ m}^2 + 4 \text{ m}^2 + 1.6 \text{ m}^2 + 4 \text{ m}^2 + 2 \text{ m}^2 + 1 \text{ m}^2)$</p>	
Ruang Gudang Alat	1 m ² / org	A	5	1	Storage - 5 Set x 1 m ² = 5 m ²	5 m ²	
Toilet	2.52 m ² / org	NAD	1 Orang	2	2.52 m ² x 1 Orang x 2 Unit	5.04 m ²	
Luas Ruang Workshop Furniture						54.64 m²	
Luas Ruang Workshop Furniture + Sirkulasi 20 % = 54.64 m² + 10.92 m²						65.56 m²	
Studio Desainer	4 m ² / org	NAD	16 Orang	1	4 m ² x 16 Orang	64 m ²	

WORKSHOP CLOTHING LINE	Ruang Penjahit	4 m² / org	A	10 Orang	1	5 m x 8 m	40 m²
	Ruang Sablon	-	A	-	1	5 m x 8 m	40 m²
	Toilet	2.52 m² / org	NAD	1 Orang	1	2.52 m² x 1 Orang x 1 Unit	2.52 m²
	Luas Ruang Fashion						146.52 m²
	Luas Ruang Fashion + Sirkulasi 20 % = 146.52 m² + 29.3 m²						175.82 m²
FOTOGRAFI	Studio Fotografi	4.8 m² / org	A	5 Orang	1	4.8 m² x 5 Orang	24 m²
	Studio Editing	4 m² / org	A	5 Orang	1	4 m² x 5 Orang	20 m²
	Toilet	2.52 m² / org	NAD	1 Orang	2	2.52 m² x 1 Orang x 2 Unit	5.04 m²
	Luas Ruang Fotografi						49.04 m²
	Luas Ruang Fotografi + Sirkulasi 20 % = 49.02 m² + 9.8 m²						58.84 m²
	Studio Shooting	4.8 m² / org	A	5 Orang	1	4.8 m² x 5 Orang	24 m²
	Studio Editing	4 m² / org	A	5 Orang	1	4 m² x 5 Orang	20 m²

VIDEOGRAFI DAN ANIMASI	Toilet	2.52 m ² / org	NAD	1 Orang	2	2.52 m ² x 1 Orang x 2 Unit	5.04 m ²
	Luas Ruang Videografi dan Animasi						49.024 m²
	Luas Ruang Videografi dan Animasi + Sirkulasi 20 % = 49.02 m² + 9.8 m²						58.82 m²
SHOE MAKER	Work Shop Shoe Maker	1 m ² / org	A	10 Orang	1	1 m ² x 10 Orang Meja - 5 Set 5 x 2 m ² = 10 m ² 10 m ² + 10 m ² = 20 m ²	20 m ²
	Gudang	1 m ² / org	A	10 Orang	1	1 m x 10	10 m ²
	Toilet	2.52 m ² / org	NAD	1 Orang	2	2.52 m ² x 1 Orang x 2 Unit	5.04 m ²
	Luas Workshop Shoe Maker						35.04 m²
	Luas Workshop Shoe Maker + Sirkulasi 20 % = 35.04 m² + 7 m²						42.04 m²
Workshop Indigo Dyieng	4 m ² / org	A	16 Orang	1	4 m ² x 16 Orang	64 m ²	

INDIGO DYIENG	Gudang	1 m² / org	A	5	1	1 m² x 5	5 m²
	Toilet	2.52 m² / org	NAD	1 Orang	2	2.52 m² x 1 Orang x 2 Unit	5.04 m²
	Luas Ruang Co Working						74.04 m²
	Luas Ruang Co Working + Sirkulasi 20 % = 74.04 m² + 14 m²						88.04 m²
BATIK	Workshop Batik	4 m² / org	A	16 Orang	1	4 m² x 16 Orang	64 m²
	Toilet	2.52 m² / org	NAD	1 Orang	1	2.52 m² x 1 Orang x 1 Unit	2.52 m²
	Luas Ruang Co Working						66.52 m²
	Luas Ruang Co Working + Sirkulasi 20 % = 66.52 m² + 13.3 m²						79.82 m²
WORKSHOP GRAPHIC DESIGNER	Studio Ilustrasi	4 m² / org	NAD	16 Orang	1	4 m² x 16 Orang	64 m²
	Studio Mapping	-	-	-	1	5 m² x 5 m²	20 m²
	Toilet	2.52 m² / org	NAD	1 Orang	2	2.52 m² x 1 Orang x 2 Unit	5.04 m²

	Luas Ruang Graphic Designer						89.04 m²
	Luas Ruang Graphic Designer + Sirkulasi 20 % = 89.04 m² + 17.8 m²						106.84 m²
MUSIC STUDIO	Studio Musik	1.3 m² / org	A	5	1	- 1 Drum set = 2.25 m ² - 3 Ampli = 0.96 m ² (1.3 m² x 5 orang) + (2.25 m² + 0.96 m²)	9.71 m²
	Ruang Mixer dan operator	Operator = 6.25 m² Player = 1.3 m²	A	1 Orang Operator 3 Orang Player	1	(6.25 m² x 1 Orang) + (1.3 m² x 3 Orang)	10.15 m²
	Ruang Tracking Recording	1.3 m² / org	A	3	1	- 1 Drum set = 2.25 m ² - 3 Ampli = 0.96 m ² (1.3 m² x 3 orang) + (2.25 m² + 0.96 m²)	7.11 m²
	Toilet	2.52 m² / org	NAD	1 Orang	2	2.52 m² x 1 Orang x 2 Unit	5.04 m²
	Luas Ruang Music Studio						32.01 m²

	Luas Ruang Music Studio + Sirkulasi 20 % = 32.01 m² + 6.4 m²						38.41 m²
LEATHER CRAFT	Workshop Kerajinan Kulit	1 m² / org	A	10 Orang	1	1 m² x 10 Orang Meja - 5 Set 5 x 2 m² = 10 m² 10 m² + 10 m² = 20 m²	20 m²
	Gudang	1 m² / org	A	10 Orang	1	1 m x 10	10 m²
	Toilet	2.52 m² / org	NAD	1 Orang	2	2.52 m² x 1 Orang x 2 Unit	5.04 m²
	Luas Ruang Workshop Kerajinan Kulit						35.04 m²
	Luas Ruang Workshop Kerajinan Kulit + Sirkulasi 20 % = 35.04 m² + 7 m²						42.04 m²
LUAS RUANG PELAKU KREATIF						756.24 m²	

PENGUNJUNG								
Ruang	Kebutuhan Ruang	Standar	Sumber	Kapasitas	Jumlah Ruang	Perhitungan Luas Ruang	Luas Ruang (m ²)	
LOBBY	Ruang Resepsionis	0.65 m ² / org	NAD	6 Orang	1	0.65 m ² x 6 Orang	4 m ²	
	Ruang Tunggu	0.65 m ² / org	NAD	30 Orang	1	0.65 m ² x 30 Orang	20 m ²	
	Toilet	2.25 m ² / org	NAD	1 Orang	2	2.52 m ² x 1 Orang x 2 Unit	5 m ²	
	Luas Lobby							29 m ²
	Luas Lobby + Sirkulasi 20 % = 29 m ² + 5.8 m ²							34.8 m ²
	Market Place	0.65 m ² / org	NAD	500 Orang	1	0.65 m ² x 500 Orang	325 m ²	
	Luas Toko							325 m ²

MARKET	Luas Toko + Sirkulasi 20 % = 325 m² + 65 m²						390 m²
AMPHYTHEATER	Tempat Duduk	0.65 m² / org	NAD	100 Orang	1	0.65 m² x 100 Orang	65 m²
	Panggung	-	-	-	1	8 m x 12 m	96 m²
	Backstage	0.65 m² / org	NAD	20 Orang	1	0.65 m² x 20 Orang	13 m²
	Toilet	2.25 m² / org	NAD	1 Orang	6	2.25 m² x 1 Orang x 6 Unit	14 m²
	Luas Amphytheater						188 m²
	Luas Amphytheater + Sirkulasi 20 % = 188 m² + 37.6 m²						225.6 m²
MUSHOLA	Ruang Sholat	0.85 m² / org	NAD	50 Orang	1	0.85 m² / org x 50 Orang x 1 Unit	42.5 m²
	Ruang Wudhu	-	A	-	2	2 m x 3 m x 2 unit	12 m²
	Luas Mushola						54.5 m²
	Luas Mushola + Sirkulasi 20 % = 54.5 m² + 10.9 m²						16.4 m²
	Kasir	2 m² / org	A	2 Orang	3	2 m² x 2 Orang x 3 Unit	12 m²
	R. Makan	1.3 m² / org	NAD	30 Orang	3	1.3 m² x 30 Orang x 3 unit	117 m²

CAFE	R. Saji	5 % R. Makan	NAD	-	3	5 % x 117 m ²	5.85 m ²	
	Dapur	15% R. Makan	NAD	-	3	15 % x 117 m ²	17.5 m ²	
	R. Cuci	-	A	-	3	1 m x 3 m x 3 Unit	9 m ²	
	Gudang	-	NAD	-	3	3 m x 4 m x 3 unit	36 m ²	
	Toilet	2.25 m ² / org	NAD	1 Orang	6	2.25 m ² x 1 Orang x 6 Unit	14 m ²	
	Luas Cafe							211.4 m ²
	Luas Cafe + Sirkulasi 20 % = 211.4 m ² + 42.28 m ²							253.6 m ²
CONVENTION HALL	Hall	1.3 m ² / org	NAD	200 Orang	1	1.3 m ² x 200 Orang	260 m ²	
	Gudang	-	A	-	1	3 m x 4 m	12 m ²	
	Toilet	2.25 m ² / org	NAD	1 Orang	6	2.25 m ² x 1 Orang x 6 Unit	14 m ²	
	Luas Convention Hall							286 m ²
	Luas Convention Hall + Sirkulasi 20 % = 286 m ² + 57.2 m ²							343.2 m ²
LUAS RUANG PENGUNJUNG UMUM							1.263 m ²	

PENGELOLA								
Ruang	Kebutuhan Ruang	Standar	Sumber	Kapasitas	Jumlah Ruang	Perhitungan Luas Ruang	Luas Ruang (m ²)	
STAFF UTAMA	Manager Utama	4 m ² / org	NAD	4 Orang	1	4 m ² x 4 orang	16 m ²	
	Asisten Manager	4 m ² / org	NAD	4 Orang	1	4 m ² x 4 orang	16 m ²	
	Sekretaris	4 m ² / org	NAD	4 Orang	1	4 m ² x 4 orang	16 m ²	
	Ruang Rapat	1.3 m ² / org	NAD	10 Orang	1	1.3 m ² x 10 orang	13 m ²	
	Ruang Tamu	1.3 m ² / org	NAD	5 Orang	1	1.3 m ² x 5 orang	6.5 m ²	
	Toilet	2.52 m ² / org	NAD	1 Orang	4	2.52 m ² x 1 Orang x 4 Unit	5.04 m ²	
	Luas Staff Utama							72.54 m ²
	Luas Staff Utama + Sirkulasi 20 % = 72.54 m ² + 14.5 m ²							87 m ²
PENGELOLA	Ruang Kepala Staff	4 m ² / org	NAD	4 Orang	1	4 m ² x 4 Orang x 1 Unit	16 m ²	
	Ruang Staff	4 m ² / org	NAD	3 Orang	1	4 m ² x 3 Orang x 1 Unit	12 m ²	

WORKSHOP FURNITURE	Toilet	2.52 m ² / org	NAD	1 Orang	1	2.52 m ² x 1 Orang x 1 Unit	2.52 m ²
	Luas Ruang Staff Workshop Furniture						30.52 m²
	Luas Ruang Staff Workshop Furniture + Sirkulasi 20 % = 30.52 m² + 6.10 m²						36.62 m²
PENGELOLA WORKSHOP CLOTHING LINE	Ruang Kepala Staff	4 m ² / org	NAD	4 Orang	1	4 m ² x 4 Orang x 1 Unit	16 m ²
	Ruang Staff	4 m ² / org	NAD	3 Orang	1	4 m ² x 3 Orang x 1 Unit	12 m ²
	Toilet	2.52 m ² / org	NAD	1 Orang	1	2.52 m ² x 1 Orang x 1 Unit	2.52 m ²
	Luas Ruang Staff Fashion						30.52 m²
	Luas Ruang Staff Fashion + Sirkulasi 20 % = 30.52 m² + 6.10 m²						36.62 m²
PENGELOLA FOTOGRAFI	Ruang Kepala Staff	4 m ² / org	NAD	4 Orang	1	4 m ² x 4 Orang x 1 Unit	16 m ²
	Ruang Staff	4 m ² / org	NAD	3 Orang	1	4 m ² x 3 Orang x 1 Unit	12 m ²
	Toilet	2.52 m ² / org	NAD	1 Orang	2	2.52 m ² x 1 Orang x 1 Unit	2.52 m ²

	Luas Ruang Staff Fotografi						30.52 m²
	Luas Ruang Staff Fotografi + Sirkulasi 20 % = 30.52 m² + 6.10 m²						36.62 m²
PENGELOLA VIDEOGRAFI DAN ANIMASI	Ruang Kepala Staff	4 m² / org	NAD	4 Orang	1	4 m² x 4 Orang x 1 Unit	16 m²
	Ruang Staff	4 m² / org	NAD	3 Orang	1	4 m² x 3 Orang x 1 Unit	12 m²
	Toilet	2.52 m² / org	NAD	1 Orang	2	2.52 m² x 1 Orang x 1 Unit	2.52 m²
	Luas Ruang Staff Videografi dan Animasi						30.52 m²
	Luas Ruang Staff Videografi dan Animasi + Sirkulasi 20 % = 30.52 m² + 6.10 m²						36.62 m²
PENGELOLA SHOE MAKER	Ruang Kepala Staff	4 m² / org	NAD	4 Orang	1	4 m² x 4 Orang x 1 Unit	16 m²
	Ruang Staff	4 m² / org	NAD	3 Orang	1	4 m² x 3 Orang x 1 Unit	12 m²
	Toilet	2.52 m² / org	NAD	1 Orang	2	2.52 m² x 1 Orang x 1 Unit	2.52 m²
	Luas Ruang Staff Workshop Shoe Maker						30.52 m²

	Luas Ruang Staff Workshop Shoe Maker + Sirkulasi 20 % = 30.52 m² + 6.10 m²						36.62 m²
PENGELOLA INDIGO DYIENG	Ruang Kepala Staff	4 m² / org	NAD	4 Orang	1	4 m² x 4 Orang x 1 Unit	16 m²
	Ruang Staff	4 m² / org	NAD	3 Orang	1	4 m² x 3 Orang x 1 Unit	12 m²
	Toilet	2.52 m² / org	NAD	1 Orang	2	2.52 m² x 1 Orang x 1 Unit	2.52 m²
	Luas Ruang Staff Co Working						30.52 m²
	Luas Ruang Staff Co Working + Sirkulasi 20 % = 30.52 m² + 6.10 m²						30.52 m²
PENGELOLA BATIK	Ruang Kepala Staff	36.62 m²	NAD	4 Orang	1	4 m² x 4 Orang x 1 Unit	16 m²
	Ruang Staff	4 m² / org	NAD	3 Orang	1	4 m² x 3 Orang x 1 Unit	12 m²
	Toilet	2.52 m² / org	NAD	1 Orang	2	2.52 m² x 1 Orang x 1 Unit	2.52 m²
	Luas Ruang Staff Co Working						30.52 m²
	Luas Ruang Staff Co Working + Sirkulasi 20 % = 30.52 m² + 6.10 m²						36.62 m²

PENGELOLA WORKSHOP GRAPHIC DESIGNER	Ruang Kepala Staff	4 m² / org	NAD	4 Orang	1	4 m² x 4 Orang x 1 Unit	16 m²
	Ruang Staff	4 m² / org	NAD	3 Orang	1	4 m² x 3 Orang x 1 Unit	12 m²
	Toilet	2.52 m² / org	NAD	1 Orang	2	2.52 m² x 1 Orang x 1 Unit	2.52 m²
	Luas Ruang Staff Graphic Designer						30.52 m²
	Luas Ruang Staff Graphic Designer + Sirkulasi 20 %= 30.52 m² + 6.10 m²						36.62 m²
PENGELOLA MUSIC STUDIO	Ruang Kepala Staff	4 m² / org	NAD	4 Orang	1	4 m² x 4 Orang x 1 Unit	16 m²
	Ruang Staff	4 m² / org	NAD	3 Orang	1	4 m² x 3 Orang x 1 Unit	12 m²
	Toilet	2.52 m² / org	NAD	1 Orang	2	2.52 m² x 1 Orang x 1 Unit	2.52 m²
	Luas Ruang Staff Music Studio						30.52 m²
	Luas Ruang Staff Music Studio + Sirkulasi 20 %= 30.52 m² + 6.10 m²						36.62 m²
PENGELOLA	Ruang Kepala Staff	4 m² / org	NAD	4 Orang	1	4 m² x 4 Orang x 1 Unit	16 m²
	Ruang Staff	4 m² / org	NAD	3 Orang	1	4 m² x 3 Orang x 1 Unit	12 m²

LEATHER CRAFT	Toilet	2.52 m² / org	NAD	1 Orang	2	2.52 m² x 1 Orang x 1 Unit	2.52 m²
	Luas Ruang Staff Workshop Kerajinan Kulit						30.52 m²
	Luas Ruang Staff Workshop Kerajinan Kulit + Sirkulasi 20 % = 30.52 m² + 6.10 m²						36.62 m²
LUAS RUANG PENGELOLA							447.1 m²



DIVISI SERVIS								
Ruang	Kebutuhan Ruang	Standar	Sumber	Kapasitas	Jumlah Ruang	Perhitungan Luas Ruang	Luas Ruang (m ²)	
STAFF DIVISI SERVIS	R. Kepala Servis	4 m ² / org	NAD	1 Orang	1	4 m ² x 1 Orang	4 m ²	
	R. Staff Servis	4 m ² / org	NAD	2 Orang	1	4 m ² x 2 Orang	8 m ²	
	R. Rapat	1.3 m ² / org	NAD	8 Orang	1	1.3 m ² x 8 Orang	10 m ²	
	Toilet	2.52 m ² / org	NAD	1 Orang	2	2.52 m ² x 1 Orang x 2 Unit	5 m ²	
	Luas Staff Divisi Servis							27 m ²
	Luas Staff Divisi Servis + Sirkulasi 20 % = 27 m ² + 5.4 m ²							32.4 m ²
ME DAN PLUMBING	R. Panel	-	A	-	1	3 m x 3 m	9 m ²	
	R. AHU	-	A	-	1	4 m x 4 m	16 m ²	
	R. Genset	-	A	-	1	4 m x 4 m	16 m ²	
	R. Pompa	-	A	-	1	4 m x 4 m	16 m ²	
	Shaft MEP	-	A	-	1	2 m x 2 m	4 m ²	
	Pantry	-	A	-	1	4 m x 4 m	16 m ²	
	Luas Ruang ME dan Plumbing							77 m ²
	Luas Ruang ME dan Plumbing + Sirkulasi 20 % = 77 m ² + 15.4 m ²							92.4 m ²

OFFICE BOY/GIRL	R. Staff	4 m² / org	NAD	6 Orang	1	4 m² x 6 Orang	24 m²
	Pantry	1.3 m² / org	NAD	6 Orang	1	1.3 m² x 6 Orang	7.8 m²
	Janitor	-	A	-	1	4 m x 4 m	16 m²
	TPS	-	A	-	1	4 m x 6 m	24 m²
	Toilet	2.52 m² / org	NAD	1 Orang	2	2.52 m² x 1 Orang x 2 Unit	5 m²
	Luas Ruang Office Boy/Girl						76.8 m²
	Luas Ruang Office Boy/Girl + Sirkulasi 20 % = 76.8 m² + 15.36 m²						92.16 m²
STAFF KEAMANAN	R. CCTV	1.3 m² / org	NAD	2 Orang	1	1.3 m² x 2 Orang	1.6 m²
	Pantry	1.3 m² / org	NAD	2 Orang	1	1.3 m² x 2 Orang	1.6 m²
	Toilet	2.52 m² / org	NAD	1 Orang	2	2.52 m² x 1 Orang x 2 Unit	5 m²
	Luas Ruang Staff Keamanan						8.2 m²
	Luas Ruang Staff Keamanan + Sirkulasi 20 % = 8.2 m² + 1.64 m²						9.84 m²
LUAS RUANG DIVISI SERVIS						226.8 m²	

Tabel 3. 3 Besaran Ruang

Sumber : Analisa Pribadi dan Neuvert Architect Data

3.2.2 Struktur Ruang

Berikut merupakan struktur rung atau pengelompokan ruang berdasar kepada sifat ruang.

- Pengelompokan Ruang

Pengelompokan ruang berdasarkan sifat ruang adalah sebagai berikut:

PUBLIK	SEMI PUBLIK	PRIVAT	SERVICE
Lobby	Workshop Furniture	Manajer Utama	Toilet
Market Place	Workshop Clothing Line	Wakil Manajer	Ruang Kepala Service
Cafe	Workshop Indigo Dyieng	Ruang Sekretaris	Ruang Staff Service
Mushola	Workshop Leather Craft	Ruang Rapat	Ruang Rapat
Amphitheater	Workshop Shoe Maker	Ruang Tamu	Ruang Panel
Parkir	Studio Graphic Designer	Staff Workshop Furniture	Ruang AHU
Convention Hall	Studio Videography dan Animasi	Staff Workshop Clothing Line	Ruang Genset
Taman	Workshop Batik	Staff Workshop Indigo Dyieng	Ruang Pompa
	Studio Music Production	Staff Workshop Leather Craft	Pantry
		Staff Workshop Shoe Maker	Janitor

		Staff Studio Graphic Designer	Ruang CCTV
		Staff Studio Videography dan Animasi	Loker Staff
		Staff Workshop Batik	
		Staff Studio Music Production	

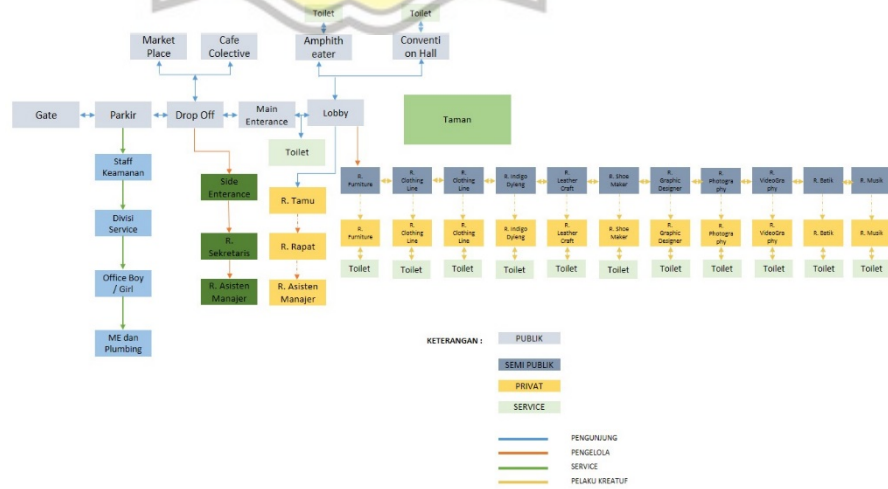
Tabel 3. 4 Pengelompokan Ruang

Sumber : Analisa Pribadi

• Organisasi Ruang

a. Struktur Ruang Makro

Berikut ini adalah hubungan ruang secara makro, adalah sebagai berikut :



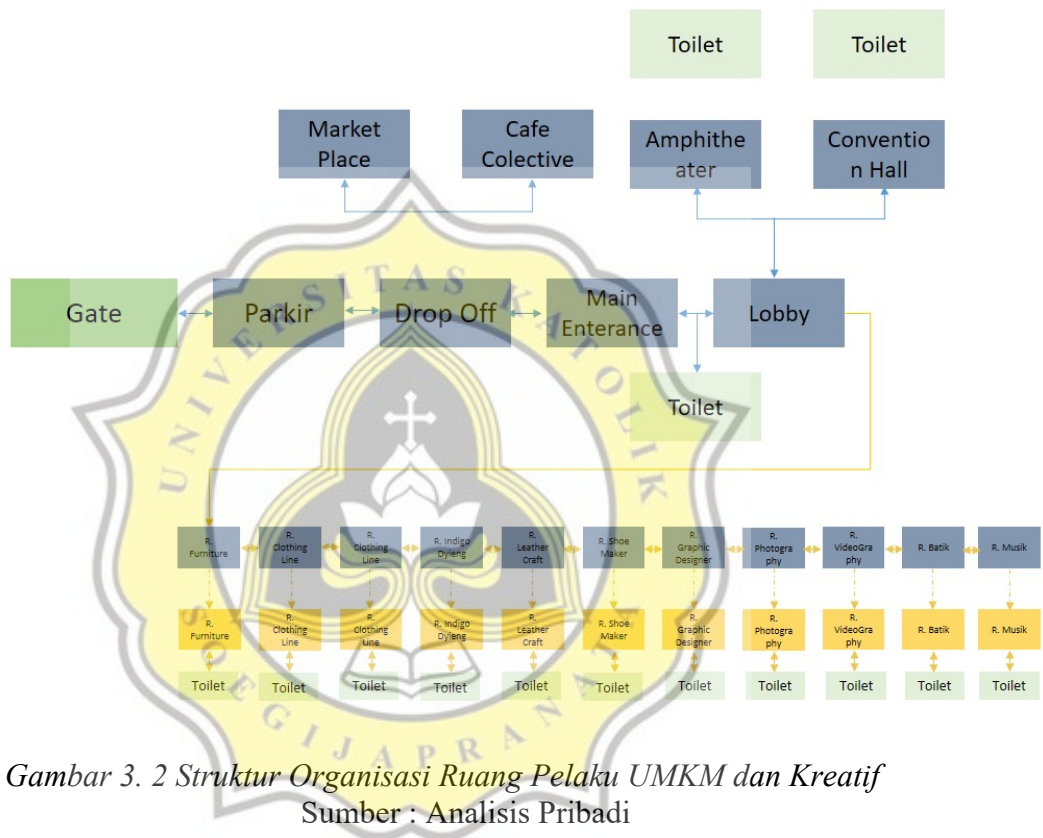
Gambar 3. 1 Struktur Organisasi Ruang Makro

Sumber : Analisis Pribadi

b. Struktur Organisasi Ruang Mikro

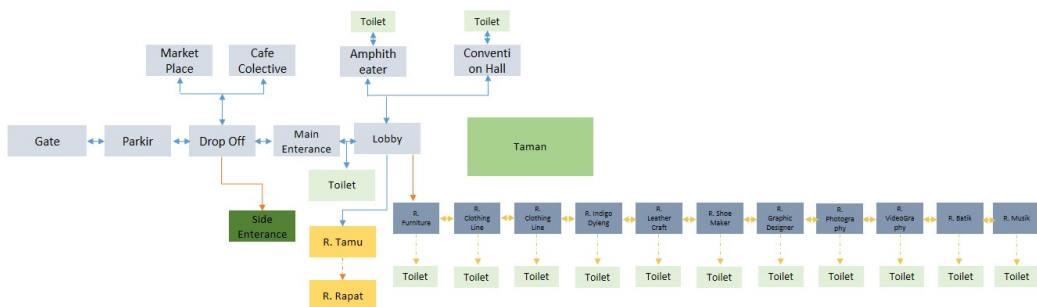
Berikut merupakan hubungan antar ruang yang bersifat mikro, adalah sebagai berikut :

- Pelaku UMKM dan Kreatif



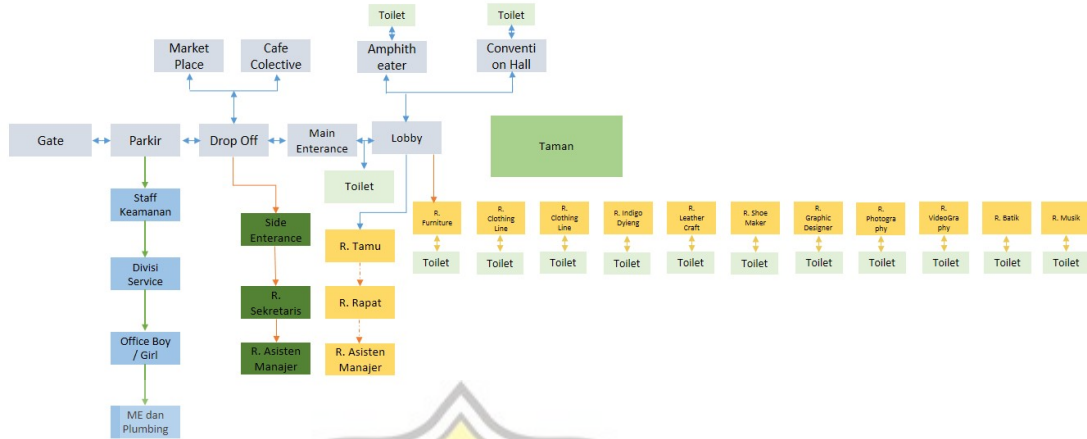
Gambar 3. 2 Struktur Organisasi Ruang Pelaku UMKM dan Kreatif
Sumber : Analisis Pribadi

- Pengunjung



Gambar 3. 3 Struktur Organisasi Ruang Pengunjung Umum
Sumber : Analisis Pribadi

- Pengelola



Gambar 3. 4 Struktur Organisasi Ruang Pengelola
Sumber : Analisis Pribadi

3.3 Analisa dan Program Tapak

3.3.1 Jenis Ruang Luar

1. Area Parkir

a. Pelaku UMKM dan Kreatif

Jumlah pengunjung pelaku UMKM adalah 119 orang

PENGGUNA	JUMLAH	PERHITUNGAN LUASAN	LUAS TOTAL
Mobil (20%)	24	24 x (5 m x 3 m)	360 m ²
Motor (60%)	72	72 x (1 m x 2 m)	144 m ²
Kendaraan Umum (20%)	24	-	-
Total			504 m ²
Sirkulasi 100%			1.008 m ²

Tabel 3. 5 Kebutuhan Parkir Pelaku UMKM dan Kreatif

Sumber : Analisa Pribadi

b. Pengunjung Umum

Jumlah pengunjung umum adalah 462 orang.

PENGGUNA	JUMLAH	PERHITUNGAN LUASAN	LUAS TOTAL
Mobil (20%)	92	92 : 4 (penumpang) = 23 23 x (5 m x 3 m)	345 m ²
Motor (60%)	231	231 x (1 m x 2 m)	42 m ²
Bus (20%)	46	92 : 44 (penumpang) = 2 2 x (4 m x 9 m)	72 m ²
Kendaraan Umum (20%)	92	-	-
Total			459 m ²
Sirkulasi 100%			918 m ²

Tabel 3. 6 Kebutuhan Parkir Pengunjung Umum

Sumber : Analisa Pribadi

c. Pengelola

Jumlah pengelola adalah 44 orang.

PENGGUNA	JUMLAH	PERHITUNGAN LUASAN	LUAS TOTAL
Mobil (20%)	9	9 x (5 m x 3 m)	135 m ²
Motor (60%)	26	26 x (1 m x 2 m)	52 m ²
Kendaraan Umum (20%)	9	-	-
Total			187 m ²
Sirkulasi 100%			374 m ²

Tabel 3. 7 Kebutuhan Parkir Pengelola

Sumber : Analisa Pribadi

d. Divisi Service

Jumlah divisi service adalah 30 orang

PENGGUNA	JUMLAH	PERHITUNGAN LUASAN	LUAS TOTAL
Mobil (20%)	6	6 x (5 m x 3 m)	90 m ²
Motor (60%)	18	18 x (1 m x 2 m)	36 m ²
Kendaraan Umum (20%)	6	-	-
Total			126 m ²
Sirkulasi 100%			252 m ²

Tabel 3. 8 Kebutuhan Parkir Pengelola

Sumber : Analisa Pribadi

Jadi total luas yang di butuhkan untuk lahan parkir adalah 2.552

2. Area Outdoor

NAMA RUANG	ANALISA BESARAN	LUAS
Loading Dock	6 mobil box (6 x 2.5) = 90 90 x 200%	180 m ²
Taman	Asumsi 4 spot 4 x 100 m	400 m ²
Amphitheater	15 m x 15 m	225 m ²
Plaza	20 m x 20 m	400 m ²
Landscape Sawah Padi	-	1.749,86 m ²
Total		2.954,86 m ²

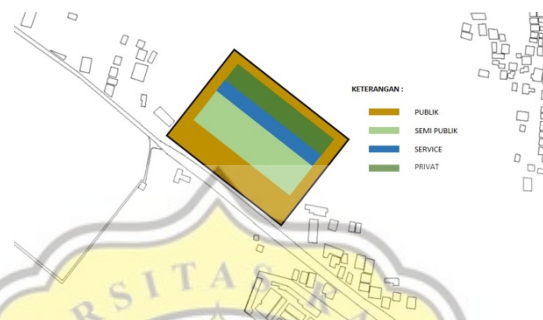
Tabel 3. 9 Kebutuhan Area Outdoor

Sumber : Analisa Pribadi

3.3.2 Zonasi Ruang Luar

Zonasi ruang luar tapak di bagi menjadi empat zonasi yaitu zona publi, zoma semi publik, zona privat, dan zona service.

Berikut merupakan pembagian zona dalam gambar :



Gambar 3. 5 Struktur Organisasi Ruang Pelaku UMKM dan Kreatif
Sumber : Analisis Pribadi

3.3.3 Luas Lahan

Mengacu kepada peraturan daerah kabupaten Grobogan tentang penataan ruang sebagai zona publik memiliki regulasi KDB 45% – 80%, KLB 5 lantai, RTH 20%.

Mengacu kepada analisa yang di dapatkan dari studi ruang, kebutuhan luas lahan proyek Pusat Pengembangan UMKM Di Kabupaten Grobogan adalah sebesar :

1. Luas Kebutuhan Ruang

$$= 2.693,14 \text{ m}^2$$

2. Area Parkir

$$= 2.552 \text{ m}^2$$

3. Area Outdoor

$$= 2.954,86 \text{ m}^2$$

4. Luasan Total Kebutuhan

$$\begin{aligned} & \text{Besaran Ruang} + \text{Area Parkir} + \text{Area Outdoor} \\ & = \mathbf{8.200 \text{ m}^2} \end{aligned}$$

Terdapat lahan seluas 8.200 m². mengacu kepada regulasi luas KDB yang di perbolehkan 40%.

1. Kebutuhan Luas Lantai Dasar Bangunan 40%

$$\begin{aligned} & = \text{KDB } 40\% \times \text{Luas Tapak} \\ & = 40\% \times 8200 \text{ m}^2 \\ & = 3.280 \text{ m}^2 \end{aligned}$$

2. Kebutuhan Ruang Terbuka Hijau 60%

$$\begin{aligned} & = \text{RTH } 60\% \times \text{Luas Tapak} \\ & = 20\% \times 8.200 \text{ m}^2 \\ & = 1.640 \text{ m}^2 \end{aligned}$$

3. Kebutuhan Lantai Bangunan

$$\begin{aligned} & = (\text{Luas Kebutuhan Ruang} + \text{Area Outdoor} + \text{Area} \\ & \text{Parkir}) : \text{Luas Lantai Dasar Bangunan} \\ & = (2.693,14 \text{ m}^2 + 2.954,86 \text{ m}^2 + 2.552 \text{ m}^2) : \\ & 3.280 \text{ m}^2 \\ & = \mathbf{2 \text{ Lantai}} \end{aligned}$$

3.4 Analisa dan Program Tapak

1. Analisa Bangunan Sekitar

Tapak terletak di jalan Gajah Mada kecamatan Purwodadi, kabupaten Grobogan. Sepanjang jalan ini banyak terdapat bangunan komersil seperti pertokoan, sekolah, kantor, dan bisnis *Food and Beverages*.



Gambar 3. 6 Bangunan Sekitar Tapak
Sumber : Analisis Pribadi

2. Analisa Transportasi

Akses menuju lokasi tapak hanya dapat di akses melalui jalan Gaja Mada, moda transportasi yang melintasi jalan ini adalah mobi, motor, sepeda, becak, bus, dan truck.

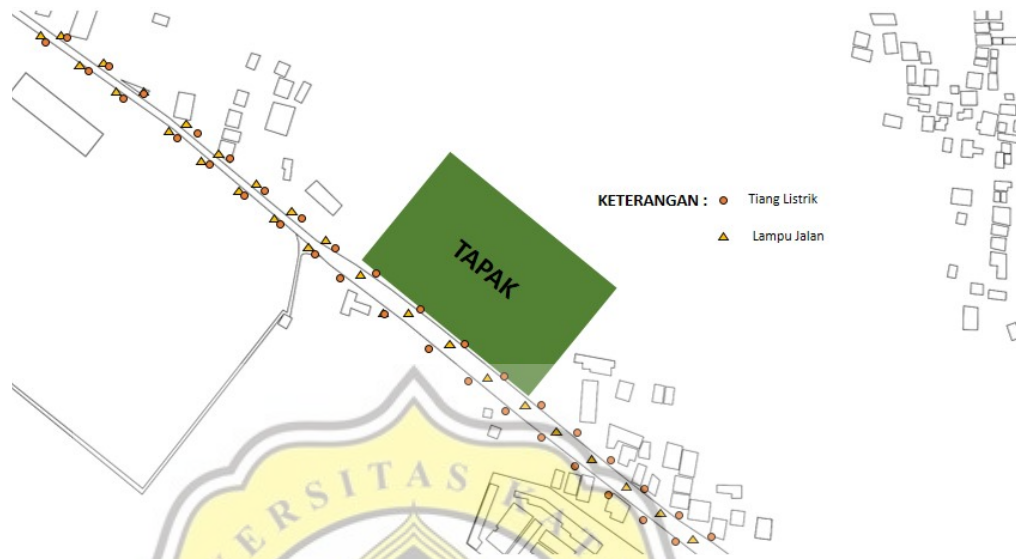


Gambar 3. 7 Foto Jalan Gajah Mada
Sumber : Analisis Pribadi

3. Utilitas

Sarana utilitas di sekitar tapak merupakan fasilitas yang di berikan pemerintah salah satunya listrik dan penerangan lampu jalan.

Dan berikut merupakan titik – titik lampu dan tiang listrik di sekitar tapak :



Gambar 3. 8 Titik Lamp dan Tiang Listrik Jalan Gajah Mada
Sumber : Analisis Pribadi



Gambar 3. 9 Foto Tiang Listrik
Sumber : Analisis Pribadi

3.5 Analisa Lingkungan Alami

1. Analisa Klimatik

Suhu pada lokasi tapak dan sekitarnya pada pagi hari rata – rata adalah 28°C pada siang hari. Dengan kecepatan angin rata – rata 20 km/jam dari arah barat. Kelembaban udara di sekitar tapak adalah sekitar 85%.

2. Analisa Vegetasi

Vegetasi yang tumbuh di sekitar tapak adalah dominan semak belukar atau perdu, pohon mangga, pohon kamboja, dan mahoni. Pada lokasi tapak hanya pohon mahoni yang tertata rapi, selebihnya adalah tanaman liar.



Gambar 3. 10 Foto Vegetasi Sekitar Tapak
Sumber : Analisis Pribadi