

BAB III

ANALISA DAN PEMROGRAMAN ARSITEKTUR

3.1 Esensi Fungsi Bangunan

Gedung creative hub yang berada di Yogyakarta ini merupakan bangunan yang menyediakan fasilitas untuk melakukan kegiatan kreatif. Bangunan ini akan dikelola dengan penunjang maupun pengajuan proposal untuk setiap insan kreatif di Yogyakarta. Bangunan creative hub ini menyediakan fasilitas untuk beberapa sub sektor industri kreatif yang terdiri dari musik, visual art, seni tari, fashion, fotografi, serta videografi. Beberapa sub sektor tersebut diperoleh dari minat pelaku industri kreatif di Yogyakarta. Dari keenam sub sektor yang akan ada di Yogyakarta creative hub ini masing-masing memiliki fasilitas yang dapat mewadahi para pelaku industri kreatif di Yogyakarta.

3.2 Analisis Kebutuhan dan Persyaratan Ruang

3.2.1 Studi Aktivitas, Sifat, dan Kebutuhan Ruang

1. Studi Aktivitas

Studi aktivitas yang ada di gedung Yogyakarta creative hub ini dikelompokkan menjadi tiga yaitu pengunjung, pelaku kreatif, dan pengelola. Sifat ruang yang ada dalam gedung memiliki kategori sifat ruang dan jenis ruang, yaitu :

- a. PUBLIK
- b. SEMI PUBLIK
- c. PRIVAT
- d. SEMI PRIVAT
- e. SERVIS
- f. INDOOR
- g. OUTDOOR
- h. SEMI OUTDOOR

Tabel 2. Studi Aktivitas

PENGUNJUNG				
Pelaku	Kebutuhan Ruang	Aktivitas	Sifat Ruang	Jenis Ruang
Pengunjung	Lobby	Menunggu	Publik	Indoor
	Ruang Pameran	Melihat hasil karya	Publik	Semi outdoor
	Toko	Jual beli hasil karya	Publik	Semi outdoor
	Perpustakaan	Membaca dan meminjam buku	Publik	Indoor, semi outdoor
	Café / Coffe shop	Makan dan minum	Publik	Indoor, semi outdoor
	Taman	Bersantai	Publik	Indoor, outdoor
	Aula	Pertemuan	Publik	Indoor
	Auditorium	Pertemuan	Publik	Indoor
	Ruang parkir	Parkir kendaraan	Publik	Indoor, outdoor
	Panggung gigs	Pertunjukkan musik	Publik	Semi outdoor
	Amphyteater	Pertunjukkan tari dan film	Publik	Indoor
	Ruang Pameran	Pameran karya seni fisik	Publik	Indoor
	Toilet	BAB/BAK	Servis	Indoor
PELAKU KREATIF				
Pelaku	Kebutuhan Ruang	Aktivitas	Sifat Ruang	Jenis Ruang

Pelaku Kreatif	MUSIK			
	Studio latihan	Latihan musik	Semi publik	Indoor
	Studio recording	Rekaman musik	Semin publik	Indoor
	toilet	BAB/BAK	Servis	Indoor
	VISUAL ART			
	Studio ilustrasi	Membuat ilustrasi visual	Semi publik	Indoor
	Studio mapping	Membuat visual mapping	Semi publik	Indoor
	toilet	BAB/BAK	Servis	Indoor
	SENI TARI			
	Pelaku Kreatif	Studio latihan	Latihan tari	Semi publik
Ruang wardrobe dan makeup		Menyiapkan kostum dan makeup	Semi publik	Indoor
toilet		BAB/BAK	Servis	Indoor
FASHION				
Pelaku Kreatif	Studio desainer	Perancangan fashion	Semi publik	Indoor
	Ruang penjahit	Menjahit bahan fashion	Semi publik	Indoor
	Ruang sablon	Penyablonan hasil jahit	Semi publik	Indoor
	Toilet	BAB/BAK	Servis	Indoor
	FOTOGRAFI			
	Studio foto	Pemotretan	Semi publik	Indoor, Outdoor
	Studio editing	Editing hasil pemotretan	Semi publik	Indoor
	Toilet	BAB/BAK	Servis	Indoor

VIDEOGRAFI DAN ANIMASI					
Pelaku Kreatif	Studio indoor/outdoor	Pembuatan dan perekaman video	Semi publik	Indoor, outdoor	
	Studio editing	Mengedit hasil video yang direkam	Semi publik	Indoor	
	Toilet	BAB/BAK	Servis	Indoor	
	SPACE				
	Co office space	Penggunaan space sebagai kantor	Privat	Indoor	
	Co working space	Penggunaan space untuk bekerja	Privat	Indoor	
	PENGELOLA				
Pelaku	Kebutuhan Ruang	Aktivitas	Sifat Ruang	Jenis Ruang	
Pengelola	Manager utama	Mengawasi jalannya creative hub	Privat	Indoor	
	Ruang asisten manager	Membantu pekerjaan manager	Privat	Indoor	
	Ruang sekretaris	Membantu pekerjaan manager	Privat	Indoor	
	Ruang rapat	Rapat	Privat	Indoor	
	Ruang tamu	Menemui tamu	Privat	Indoor	
MUSIK					

Pengelola	Kepala staff sektor musik	Mengawasi jalannya sektor musik	Privat	Indoor
	Ruang staff	Membantu kepala staff	Privat	Indoor
	Toilet	BAB/BAK	Servis	Indoor
	VISUAL ART			
Pengelola	Kepala staff sektor visual art	Mengawasi jalannya sektor visual art	Privat	Indoor
	Ruang staff	Membantu kepala staff	Privat	Indoor
	Toilet	BAB/BAK	Sevis	Indoor
	SENI TARI			
Pengelola	Kepala staff sektor seni tari	Mengawasi jalannya sektor seni tari	Privat	Indoor
	Ruang staff	Membantu kepala staff	Privat	Indoor
	Toilet	BAB/BAK	Servis	Indoor
	FASHION			
Pengelola	Kepala staff sektor fashion	Mengawasi jalannya sektor fashion	Privat	Indoor
	Ruang staff	Membantu kepala staff	Privat	Indoor
	Toilet	BAB/BAK	Servis	Indoor
	FOTOGRAFI			

Pengelola	Kepala staff sektor fotografi	Mengawasi jalannya sektor fotografi	Privat	Indoor
	Ruang staff	Membantu kepala staff	Privat	Indoor
	Toilet	BAB/BAK	Servis	Indoor
VIDEOGRAFI DAN ANIMASI				
Pengelola	Kepala staff sektor videografi dan animasi	Mengawasi jalannya sektor videografi dan animasi	Privat	Indoor
	Ruang staff	Membantu kepala staff	Privat	Indoor
	Toilet	BAB/BAK	Servis	Indoor
DIVISI SERVIS				
Pelaku	Kebutuhan Ruang	Aktivitas	Sifat Ruang	Jenis Ruang
Kepala divisi servis	R. kepala servis	Mengawasi kegiatan servis	Privat	Indoor
	R. staff servis	Membantu kepala servis	Privat	Indoor
	R. rapat	Rapat	Privat	Indoor
	Toilet	BAB/BAK	Servis	Indoor
Teknisi ME dan Plumbing	R. panel	Melakukan Pengecekan dan Perbaikan	Servis	Indoor
	R. AHU		Servis	Indoor
	R. Genset		Servis	Semi outdoor
	R. Pompa		Servis	Indoor
	Shaft MEP		Servis	Indoor
	Pantry	Makan dan minum	Servis	Indoor
	R. staff	Menaruh barang staff	Privat	Indoor

Office Boy/Girl	Pantry	Makan dan minum	Servis	Indoor
	Janitor	Menyimpan peralatan	Servis	Indoor
	TPS	Membuang sampah	Servis	Semi Outdoor
	Toilet	BAB/BAK	Servis	Indoor
Staff Keamanan	R. CCTV	Memantau CCTV	Privat	Indoor
	Loker staff	Menaruh barang	Privat	Indoor
	Pantry	Makan dan minum	Privat	Indoor
	Toilet	BAB/BAK	Servis	Indoor

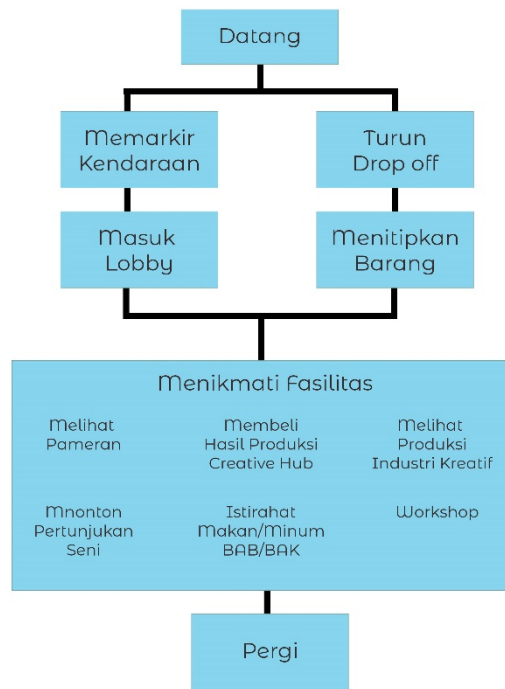
(Sumber : Analisis Pribadi)

2. Pola Aktivitas Pelaku

Pola kegiatan pada gedung creative hub dibagi dalam empat jenis pelaku yaitu pengunjung, pelaku kreatif, pengelola dan servis. Pola kegiatan pelaku adalah sebagai berikut :

A. Pengunjung

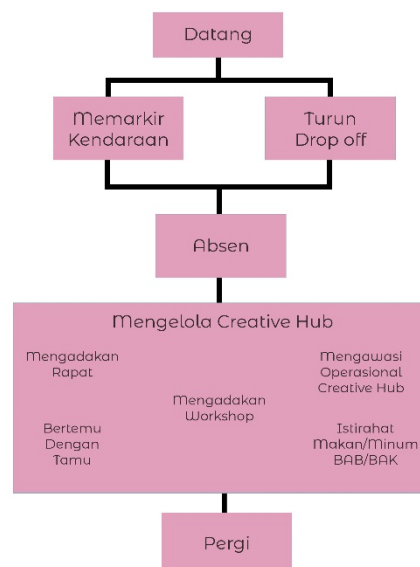
Pengunjung memasuki lobby gedung kreatif hub dengan menunggu atau bertanya kepada resepsionis atau langsung menuju ke ruangan sektor kreatif maupun ruangan lain di dalam gedung kreatif hub. Pengunjung disini bersifat tidak terlibat dalam kegiatan operasional sektor kreatif. Kegiatan pengunjung ialah menonton pertunjukan, studi banding, belajar, berwisata, dan sekedar menikmati fasilitas publik di area gedung creative hub.



*Bagan 1. .Pola Aktivitas Pengunjung
Sumber : Analisis Pribadi, 2020*

B. Pengelola

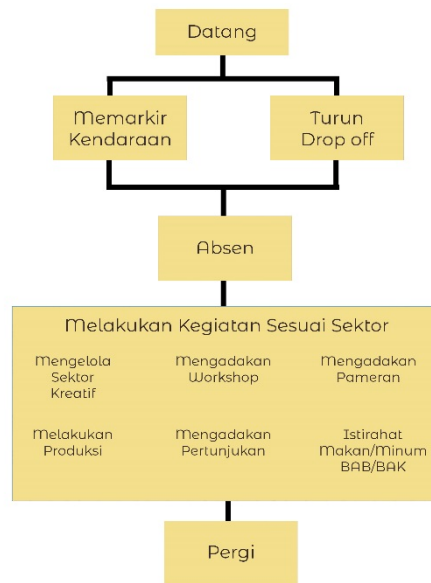
Pengelola memasuki ruangan pengelola untuk presensi kehadiran. Selain melakukan presensi hadir pengelola juga melakukan berbagai macam kegiatan di dalam bangunan creative hub. Semua kegiatan yang bersifat pengelolaan bangunan ada pada ruangan pengelola.



*Bagan 2. .Pola Aktivitas Pengelola
Sumber : Analisis Pribadi, 2020*

C. Pelaku Kreatif

Pelaku kreatif masuk ke ruangan masing-masing sektor kreatif untuk melakukan kegiatan kreatif baik itu workshop maupun produksi. Dari enam sektor kreatif yang ada pada bangunan creative hub memiliki kegiatan yang berbeda-beda.

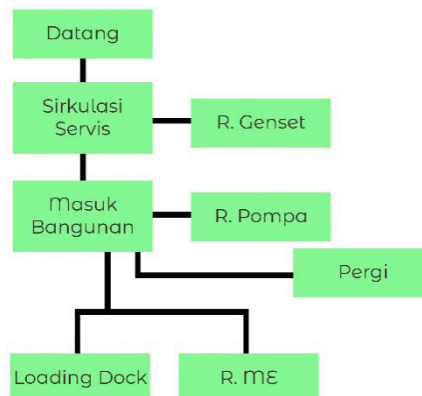


Bagan 3. .Pola Aktivitas Pelaku Kreatif

Sumber : Analisis Pribadi, 2020

D. Kegiatan Servis

Pegawai divisi servis masuk ke ruangan staff servis untuk menaruh barang-barang, lalu kemudian bekerja menuju bagian-bagian servis yang di kerjakan sesuai dengan porsinya.



Bagan 4. .Pola Aktivitas Servis

Sumber : Analisis Pribadi, 2020

3. Pendekatan Waktu Operasional

Jam operasional creative hub disesuaikan dengan kegiatan yang terjadi dalam fasilitas pengunjung, pengelola, pelaku kreatif, dan divisi servis, yaitu :

Tabel 3. Jam Operasional Gedung

NO	Fasilitas	Kegiatan	Waktu
Fasilitas Pengunjung			
1	Ruang Pameran	Menonton pameran karya	Senin – Jumat (09.00 – 16.00)
2	Toko	Jual beli hasil karya industri kreatif	Senin – Minggu (09.00 – 22.00)
3	Perpustakaan	Membaca dan bersantai	Senin – Jumat (09.00 – 16.00)
4	Caffe	Makan dan Minum	Senin – Minggu (09.00 – 22.00)
5	Taman	Bersantai	Senin – Minggu (09.00 – 22.00)
6	Panggung Gigs	Menonton pertunjukkan seni	Senin – Minggu (09.00 – 22.00)
7	Amphytheater	Menonton pertunjukkan seni	Senin – Minggu (09.00 – 22.00)
Fasilitas Pelaku Kreatif			
1	Studio Latihan	Latihan musik	Senin – Jumat (09.00 – 16.00)
2	Studio Recording	Rekaman audio	Senin – Jumat (09.00 – 16.00)
3	Studio Ilustrasi	Membuat ilustrasi visual	Senin – Jumat (09.00 – 16.00)
4	Studio Mapping	Membuat visual mapping	Senin – Jumat (09.00 – 16.00)
5	Studio Latihan Tari	Latihan Tari	Senin – Jumat (09.00 – 16.00)
6	Ruang Wardrobe dan Makeup	Menyiapkan kostum dan makeup	Senin – Jumat (09.00 – 16.00)
7	Studio Desainer	Perancangan Fashion	Senin – Jumat (09.00 – 16.00)
8	Ruang Konveksi	Menjahit bahan fashion	Senin – Jumat

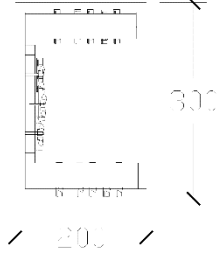
			(09.00 – 16.00)
9	Ruang Sablon	Penyablonan	Senin – Jumat (09.00 – 16.00)
10	Studio Foto	Pemotretan	Senin – Jumat (09.00 – 16.00)
11	Studio Editing Foto	Editing hasil pemotretan	Senin – Jumat (09.00 – 16.00)
12	Studio Videografi dan Animasi	Pembuatan dan perekaman video	Senin – Jumat (09.00 – 16.00)
13	Studio Editing Video dan Animasi	Mengedit hasil video yang direkam	Senin – Jumat (09.00 – 16.00)
14	Co Office	Penggunaan space sebagai kantor	Senin – Jumat (09.00 – 16.00)
15	Co Working	Penggunaan space untuk bekerja	Senin – Jumat (09.00 – 16.00)
Fasilitas Pengelola			
1	Resepsionis	Memberikan informasi	Senin – Jumat (09.00 – 16.00)
2	Kantor (Manager dan Karyawan Divisi)	Jam kerja	Senin – Jumat (09.00 – 16.00)
3	Divisi Keamanan	Jam kerja	Senin – Jumat (09.00 – 16.00) Sabtu – Minggu (09.00 – 12.00)
4	Divisi Servis	Jam kerja	Senin – Jumat (09.00 – 16.00) Sabtu – Minggu (09.00 – 12.00)

(Sumber : Analisis Pribadi)

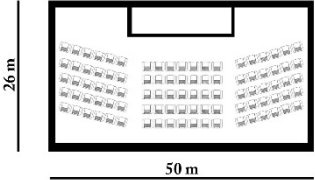
4. Studi Kebutuhan Ruang

Kebutuhan ruang yang ada dalam gedung creative hub disesuaikan dengan jumlah pelaku dan standar ruang, yaitu :

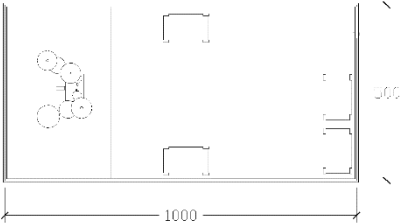
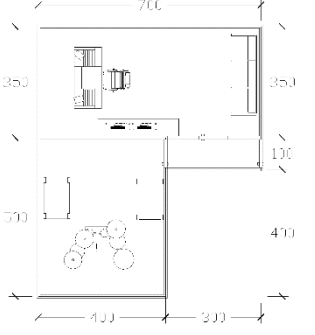
Tabel 4. Studi Kebutuhan Ruang

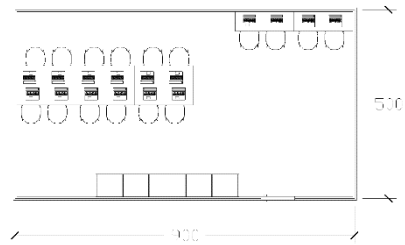
PENGUNJUNG							
Ruang	Kebutuhan Ruang	Standar	Sumber	Kapasitas	Jumlah Ruang	Perhitungan Luas Ruang	Luas Ruang (m²)
LOBBY	R. Resepsionis	0.65 m² / org	NAD	6 Orang	1	0.65 m² x 6 Orang	4
	R. Tunggu	0.65 m² / org	NAD	30 Orang	1	0.65 m² x 30 Orang	20
	Luas Lobby						24
	Luas Lobby + Sirkulasi 20 % = 24 + 4.8						28.8
TOKO	Toko Kaset Musik	0.65 m² / org	NAD	10 Orang	1	 0.65 m² x 10 Orang	6

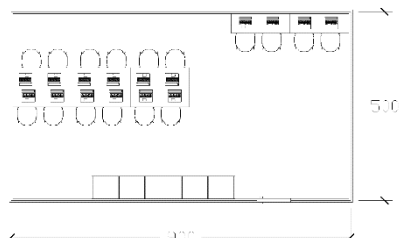
	Toko Pakaian /Distro	0.65 m² / org	NAD	10 Orang	5	<p>0.65 m² x 10 Orang x 5 Unit</p>	32
	Toko Fotografi	0.65 m² / org	NAD	10 Orang	1	<p>0.65 m² x 10 Orang</p>	6
	Toko Kaset Video/film	0.65 m² / org	NAD	10 Orang	1	<p>0.65 m² x 10 Orang</p>	6
	Luas Toko						

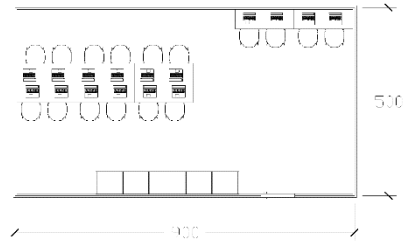
	Luas Toko + Sirkulasi 20 % = 50 + 10						60
AMPHYTHEATER	Tempat Duduk	0.65 m² / org	NAD	100 Orang	1	 <p>0.65 m² x 100 Orang</p>	65
	Panggung	-	-	-	1	8 m x 12 m	96
	Backstage	0.65 m² / org	NAD	20 Orang	1	0.65 m² x 20 Orang	13
	Luas Amphytheater						174
	Luas Amphytheater + Sirkulasi 20 % = 174 + 34.8						208.8
PAMERAN	Ruang Pameran	1.3 m² / org	NAD	30 Orang	2	1.3 m² / org x 30 Orang x 2 Unit	78
	Gudang	-	A	-	1	3 m x 4 m	12
	Luas Pameran						90
	Luas Pameran + Sirkulasi 20 % = 90 + 18						108
	Kasir	2 m² / org	A	2 Orang	3	2 m² x 2 Orang x 3 Unit	12
	R. Makan	1.3 m² / org	NAD	30 Orang	3	1.3 m² x 30 Orang x 3 unit	117
	R. Saji	5 % R. Makan	NAD	-	3	5 % x 117 m²	5.85

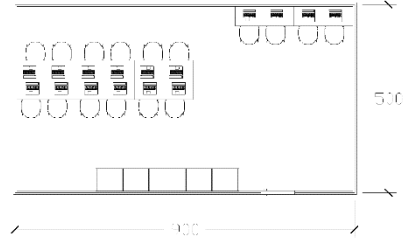
CAFE	Dapur	15% R. Makan	NAD	-	3	15 % x 117 m ²	17.55
	R. Cuci	-	A	-	3	1 m x 3 m x 3 Unit	9
	Gudang	-	NAD	-	3	3 m x 4 m x 3 unit	36
	Luas Cafe						62.55
	Luas Cafe + Sirkulasi 20 % = 62.55 + 12.51						75.06
AUDITORIUM	Hall	1.3 m ² / org	NAD	200 Orang	1	1.3 m ² x 200 Orang	260
	Gudang	-	A	-	1	3 m x 4 m	12
	Luas Auditorium						272
	Luas Auditorium + Sirkulasi 20 % = 272 + 54.4						326.4
LUAS RUANG PENGUNJUNG UMUM						807.06	

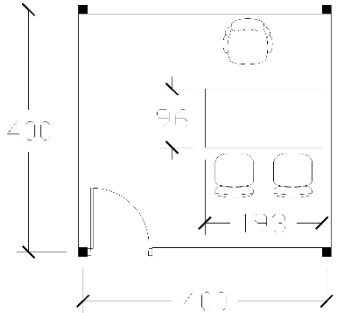
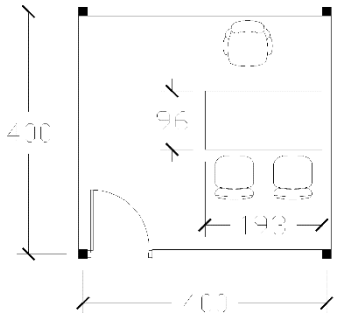
PELAKU KREATIF							
Ruang	Kebutuhan Ruang	Standar	Sumber	Kapasitas	Jumlah Ruang	Perhitungan Luas Ruang	Luas Ruang (m ²)
MUSIK	Studio Latihan	1.3 m ² / org	A	5	1	 <p>- 1 Drum set = 2.25 m² - 3 Ampli = 0.96 m² (1.3 m² x 5 orang) + (2.25 m² + 0.96 m²)</p>	9.71
	Ruang Mixing dan Mastering	Operator = 6.25 m ² Player = 1.3 m ²	A	1 Orang Operator 3 Orang Player	1		10.15

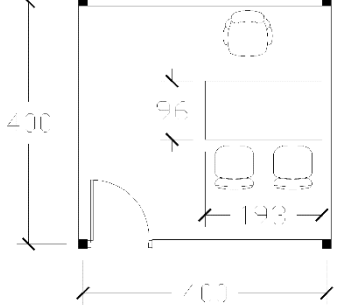
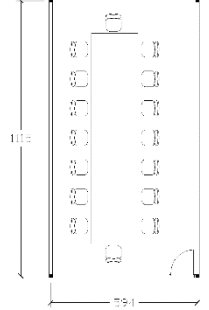
						$(6.25 \text{ m}^2 \times 1 \text{ Orang}) + (1.3 \text{ m}^2 \times 3 \text{ Orang})$	
	Ruang Tracking Recording	1.3 m ² / org	A	3	1	- 1 Drum set = 2.25 m ² - 3 Ampli = 0.96 m ² $(1.3 \text{ m}^2 \times 3 \text{ orang}) + (2.25 \text{ m}^2 + 0.96 \text{ m}^2)$	7.11
	Luas Ruang Musik						26.97
	Luas Ruang Musik + Sirkulasi 20 % = 29.97 + 5.4						35.36
VISUAL ART	Studio Ilustrasi	4 m ² / org	NAD	16 Orang	1	 <p>4 m² x 16 Orang</p>	64
	Studio Mapping	-	-	-	1	5 m x 5 m	25
	Luas Ruang Visual Art						89
	Luas Ruang Visual Art + Sirkulasi 20 % = 89 + 17.8						106.8

SENI TARI	Studio Latihan Tari	8 m ² / org	A	10 Orang	1	8 m ² x 10 Orang	80
	Ruang Wardrobe dan makeup	1.3 m ² / org	A	12 Orang	1	1.3 m ² x 12 Orang	15.6
	Luas Ruang Seni Tari						95.6
	Luas Ruang Seni Tari + Sirkulasi 20 % = 95.6 + 19.12						114.72
FASHION	Studio Desainer	4 m ² / org	NAD	16 Orang	1	 <p>4 m² x 16 Orang</p>	64
	Ruang Penjahit	4 m ² / org	A	10 Orang	1	5 m x 8 m	40
	Ruang Sablon	-	A	-	1	5 m x 8 m	40
	Luas Ruang Fashion						144
	Luas Ruang Fashion + Sirkulasi 20 % = 144+ 28.8						172.8
	Studio Fotografi	-	A	-	1	8 m x 8 m	64

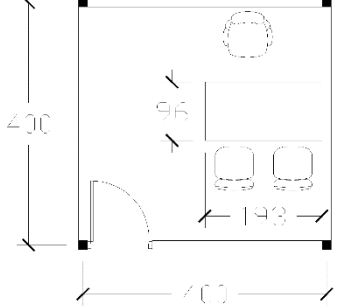
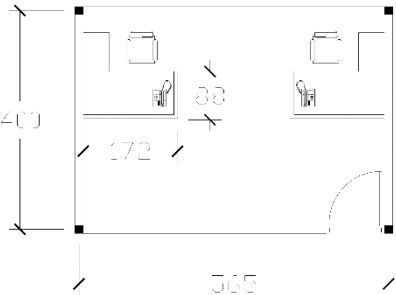
FOTOGRAFI	Studio Editing	4 m ² / org	A	4 Orang	1	4 m ² x 4 Orang	16
	Luas Ruang Fotografi						80
	Luas Ruang Fotografi + Sirkulasi 20 % = 80 + 16						96
VIDEOGRAFI DAN ANIMASI	Studio Syuting	-	A	-	1	8 m x 8 m	64
	Studio Editing	4 m ² / org	A	4 Orang	1	4 m ² x 4 Orang	16
	Luas Ruang Videografi dan Animasi						80
	Luas Ruang Videografi dan Animasi + Sirkulasi 20 % = 80 + 16						96
CO OFFICE	Ruang Staff	4 m ² / org	A	16 Orang	1	 <p>4 m² x 16 Orang</p>	64
	Gudang	-	A	-	1	3 m x 4 m	12
	Luas Ruang Co Office						76
	Luas Ruang Co Office + Sirkulasi 20 % = 76 + 15.2						91.2

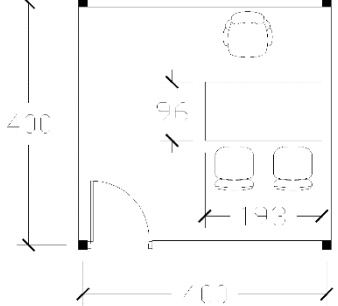
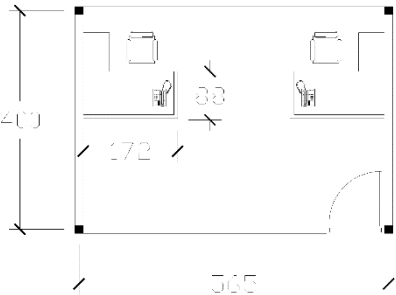
CO WORKING	Ruang Staff	4 m² / org	A	16 Orang	1	 <p style="text-align: center;">4 m² x 16 Orang</p>	64	
	Gudang	-	A	-	1	3 m x 4 m	12	
	Luas Ruang Co Working							76
	Luas Ruang Co Working + Sirkulasi 20 % = 76 + 15.2							91.2
LUAS RUANG PELAKU KREATIF							804.08	

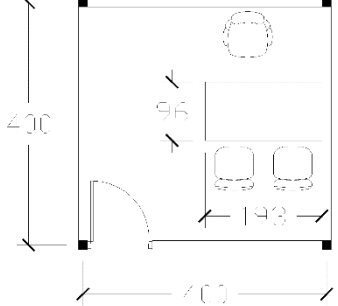
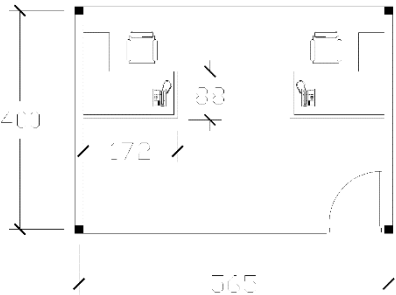
PENGELOLA							
Ruang	Kebutuhan Ruang	Standar	Sumber	Kapasitas	Jumlah Ruang	Perhitungan Luas Ruang	Luas Ruang (m²)
STAFF UTAMA	Manager Utama	4 m² / org	NAD	4 Orang	1	 <p>4 m² x 4 Orang</p>	16
	Asisten Manager	4 m² / org	NAD	4 Orang	1	 <p>4 m² x 4 Orang</p>	16

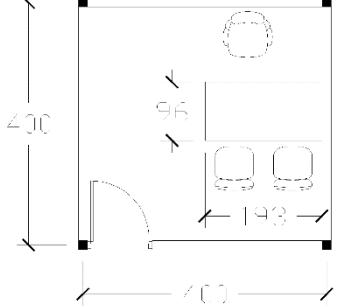
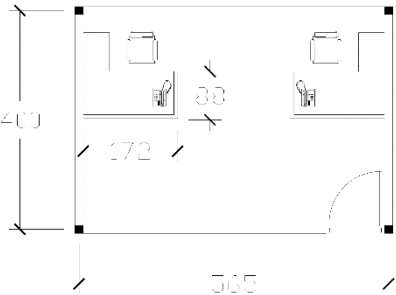
	Sekretaris	4 m² / org	NAD	4 Orang	1	 <p>4 m² x 4 Orang</p>	16
	R. Rapat	1.3 m² / org	NAD	10 Orang	1	 <p>1.3 m² x 16 Orang</p>	20.8
	R. Tamu	1.3 m² / org	NAD	6 Orang	1	1.3 m² x 6 Orang	7.8
	Luas Staff Utama						76.6
	Luas Staff Utama + Sirkulasi 20 % = 76.6 + 15.32						91.92

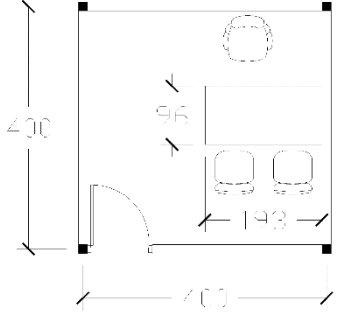
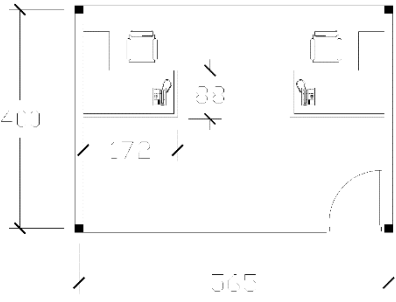
STAFF MUSIK	Kepala Staff Sektor Musik	4 m² / org	NAD	4 Orang	1	<p style="text-align: center;">4 m² x 4 Orang</p>	16	
	Ruang Staff	4 m² / org	NAD	3 Orang	1	<p style="text-align: center;">4 m² x 3 Orang</p>	12	
	Luas Staff Sektor Musik							28
	Luas Staff Sektor Musik + Sirkulasi 20 % = 28+ 5.6							33.6

STAFF VISUAL ART	Kepala Staff Sektor Visual Art	4 m² / org	NAD	4 Orang	1	 <p style="text-align: center;">4 m² x 4 Orang</p>	16	
	Ruang Staff	4 m² / org	NAD	3 Orang	1	 <p style="text-align: center;">4 m² x 3 Orang</p>	12	
	Luas Staff Sektor Visual Art							28
	Luas Staff Sektor Visual Art + Sirkulasi 20 % = 28+ 5.6							33.6

STAFF TARI	Kepala Staff Sektor Tari	4 m² / org	NAD	4 Orang	1	 <p style="text-align: center;">4 m² x 4 Orang</p>	16
	Ruang Staff	4 m² / org	NAD	3 Orang	1	 <p style="text-align: center;">4 m² x 3 Orang</p>	12
	Luas Staff Sektor Tari						28
	Luas Staff Sektor Tari + Sirkulasi 20 % = 28+ 5.6						33.6

STAFF FASHION	Kepala Staff Sektor Fashion	4 m² / org	NAD	4 Orang	1	 <p style="text-align: center;">4 m² x 4 Orang</p>	16	
	Ruang Staff	4 m² / org	NAD	3 Orang	1	 <p style="text-align: center;">4 m² x 3 Orang</p>	12	
	Luas Staff Sektor Fashion							28
	Luas Staff Sektor Fashion + Sirkulasi 20 % = 28+ 5.6							33.6

STAFF FOTOGRAFI	Kepala Staff Sektor Fotografi	4 m² / org	NAD	4 Orang	1	 <p style="text-align: center;">4 m² x 4 Orang</p>	16	
	Ruang Staff	4 m² / org	NAD	3 Orang	1	 <p style="text-align: center;">4 m² x 3 Orang</p>	12	
	Luas Staff Sektor Fotografi							28
	Luas Staff Sektor Fotografi + Sirkulasi 20 % = 28+ 5.6							33.6

STAFF VIDEOGRAFI DAN ANIMASI	Kepala Staff Sektor Videografi dan Animasi	4 m² / org	NAD	4 Orang	1	 <p style="text-align: center;">4 m² x 4 Orang</p>	16	
	Ruang Staff	4 m² / org	NAD	3 Orang	1	 <p style="text-align: center;">4 m² x 3 Orang</p>	12	
	Luas Staff Sektor Video dan Animasi							28
	Luas Staff Sektor Video dan Animasi + Sirkulasi 20 % = 28+ 5.6							33.6
LUAS RUANG PENGELOLA							293.52	

DIVISI SERVIS							
Ruang	Kebutuhan Ruang	Standar	Sumber	Kapasitas	Jumlah Ruang	Perhitungan Luas Ruang	Luas Ruang (m²)
STAFF DIVISI SERVIS	R. Kepala Servis	4 m² / org	NAD	1 Orang	1	4 m² x 1 Orang	4
	R. Staff Servis	4 m² / org	NAD	2 Orang	1	4 m² x 2 Orang	8
	R. Rapat	1.3 m² / org	NAD	8 Orang	1	1.3 m² x 8 Orang	10
	Luas Staff Divisi Servis						22
	Luas Staff Divisi Servis + Sirkulasi 20 % = 22 + 17.6						39.6
ME DAN PLUMBING	R. Panel	-	A	-	1	3 m x 3 m	9
	R. AHU	-	A	-	1	4 m x 4 m	16
	R. Genset	-	A	-	1	4 m x 4 m	16
	R. Pompa	-	A	-	1	4 m x 4 m	16
	Shaft MEP	-	A	-	1	2 m x 2 m	4
	Pantry	-	A	-	1	4 m x 4 m	16
	Luas Ruang ME dan Plumbing						77
	Luas Ruang ME dan Plumbing + Sirkulasi 20 % = 77 + 15.4						92.4
	R. Staff	4 m² / org	NAD	6 Orang	1	4 m² x 6 Orang	24
	Pantry	1.3 m² / org	NAD	6 Orang	1	1.3 m² x 6 Orang	7.8

OFFICE BOY/GIRL	Janitor	-	A	-	1	4 m x 4 m	16
	TPS	-	A	-	1	4 m x 6 m	24
	Luas Ruang Office Boy/Girl						71.8
	Luas Ruang Office Boy/Girl + Sirkulasi 20 % = 71.8 + 14.36						86.16
STAFF KEAMANAN	R. CCTV	1.3 m ² / org	NAD	2 Orang	1	1.3 m ² x 2 Orang	1.6
	Pantry	1.3 m ² / org	NAD	2 Orang	1	1.3 m ² x 2 Orang	1.6
	Luas Ruang Staff Keamanan						3.2
	Luas Ruang Staff Keamanan + Sirkulasi 20 % = 3.2 + 0.64						3.84
LUAS RUANG DIVISI SERVIS							222
TOILET	Toilet	2.52 m ² / org	NAD	6 Orang	6	2.52 m ² x 6 Orang x 6 Unit	81
	Luas Ruang Toilet						80
	Luas Ruang Toilet + Sirkulasi 20 % = 81 + 16.2						97.2

(Sumber : Analisis Pribadi)

Jadi luas seluruh kebutuhan ruang gedung creative hub adalah 4285 m²

3.2.2 Struktur Ruang

Berikut merupakan struktur ruang tentang pengelompokan ruang dan organisasi ruang.

1. Pengelompokan Ruang

Berikut ini adalah pengelompokan ruang berdasarkan sifat ruang, sebagai berikut :

Tabel 5. Pengelompokan Ruang

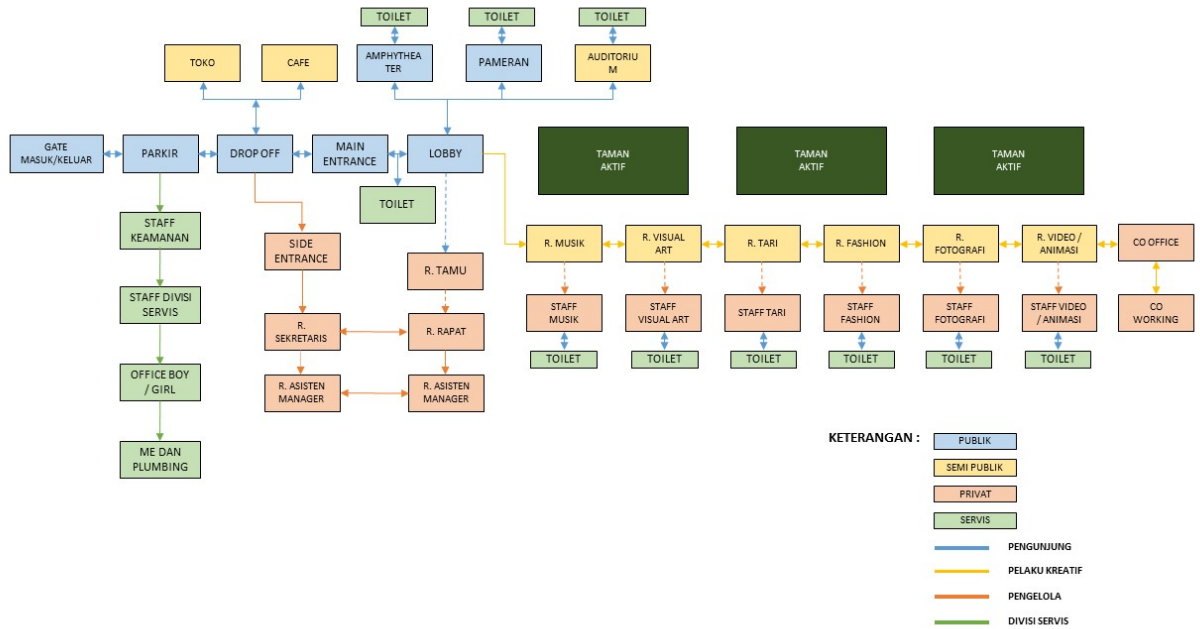
PUBLIK	SEMI PUBLIK	PRIVAT	SERVIS
Lobby	Studio Latihan	Manager utama	Toilet
Ruang Pameran	Studio Recording	Ruang asisten manager	R. kepala servis
Toko	Studio ilustrasi	Ruang sekretaris	R. staff servis
Perpustakaan	Studio mapping	Ruang rapat	R. rapat
Café	Studio latihan	Ruang tamu	R. panel
Taman	Ruang wardrobe dan makeup	Kepala staff sektor musik	R. AHU
Auditorium	Studio desainer	Kepala staff sektor visual art	R. Genset
Parkir	Ruang penjahit	Kepala staff sektor seni tari	R. Pompa
Amphytheater	Ruang sablon	Kepala staff sektor fashion	Shaft MEP
	Studio foto	Kepala staff sektor fotografi	Pantry
	Studio editing Foto	Kepala staff sektor videografi dan animasi	Pantry
	Studio indoor/outdoor video		Janitor
	Studio editing video		TPS
	Co office space		R. CCTV
	Co working space		Loker staff

(Sumber : Analisis Pribadi)

2. Organisasi dan Zonasi Ruang

a. Struktur Ruang Makro

Berikut ini adalah hubungan antar ruang makro, sebagai berikut :



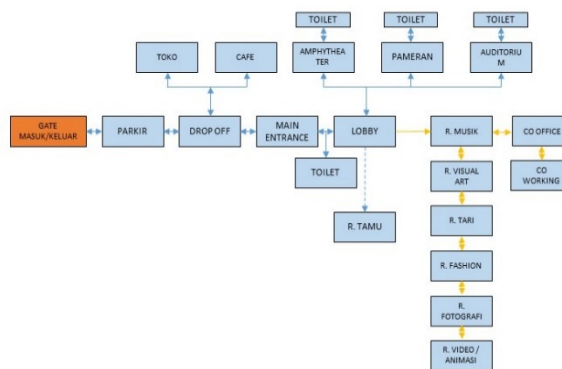
Gambar 56. Struktur Ruang Makro

Sumber : Analisis Pribadi

b. Struktur Ruang Mikro

Berikut ini adalah hubungan antar ruang mikro, sebagai berikut :

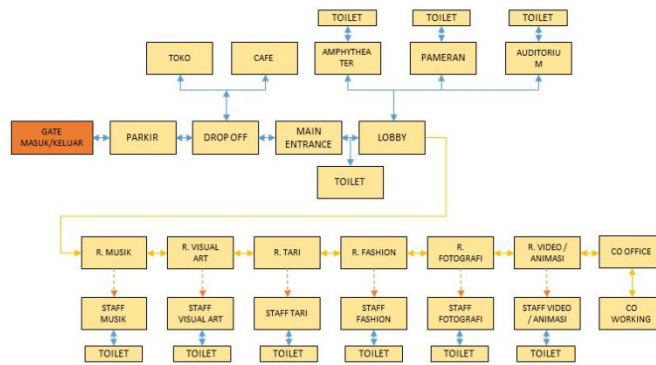
1. Pengunjung



Gambar 57. Struktur Sirkulasi Pengunjung

Sumber : Analisis Pribadi

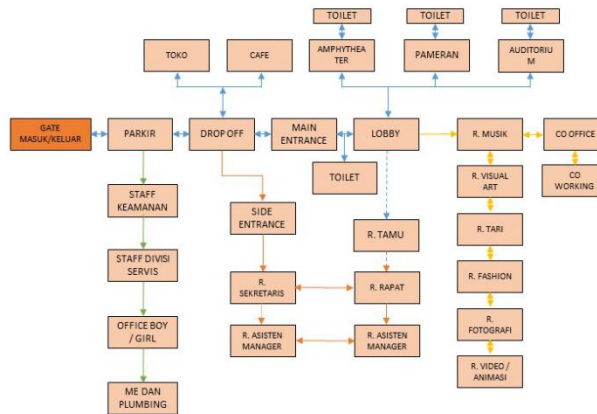
2. Pelaku Kreatif



Gambar 58. Struktur Sirkulasi Pelaku Kreatif

Sumber : Analisis Pribadi

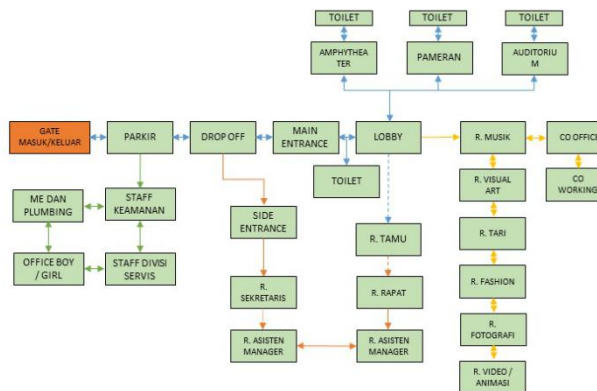
3. Pengelola



Gambar 59. Struktur Sirkulasi Pengelola

Sumber : Analisis Pribadi

4. Divisi Servis



Gambar 60. Struktur Sirkulasi Divisi Servis

Sumber : Analisis Pribadi

3.3 Analisa dan Program Tapak

3.3.1 Jenis Ruang Luar

1. Area Parkir

a. Pengelola

Jumlah pengelola adalah 20 orang.

Tabel 6. Kebutuhan Parkir Pengelola

PENGGUNA	JUMLAH	PERHITUNGAN LUAS	LUAS (m ²)
Mobil (20%)	4	4 x (5 m x 3 m)	60
Roda Dua (60%)	12	6 x (1 m x 2 m)	12
Kendaraan Umum (20%)	4	-	-
TOTAL			72
SIRKULASI 100 %			144

(Sumber : Analisis Pribadi)

b. Pengunjung Umum

Jumlah pengunjung umum adalah 250 orang.

Tabel 7. Kebutuhan Parkir Pengunjung Umum

PENGGUNA	JUMLAH	PERHITUNGAN LUAS	LUAS (m ²)
Mobil (20%)	50	50 : 4 (muatan) = 12.5 12.5 x (5 m x 3 m)	187.5
Roda Dua (50%)	125	62.5 x (1 m x 2 m)	125
Bus (20 %)	46	92 : 44 (muatan) = 2 2 x (4 m x 9 m)	72
Kendaraan Umum (10%)	92	-	-
TOTAL			384.5
SIRKULASI 100 %			769

(Sumber : Analisis Pribadi)

c. Pelaku Kreatif

Jumlah pengunjung umum adalah 70 orang.

Tabel 8. Kebutuhan Parkir Pelaku Kreatif

PENGGUNA	JUMLAH	PERHITUNGAN LUAS	LUAS (m ²)
Mobil (20%)	14	14 x (5 m x 3 m)	210
Roda Dua (60%)	42	21 x (1 m x 2 m)	42
Kendaraan Umum (20%)	14	-	-
TOTAL			252
SIRKULASI 100 %			504

(Sumber : Analisis Pribadi)

d. Divisi Servis

Jumlah pengunjung umum adalah 15 orang.

Tabel 9. Kebutuhan Parkir Divisi Servis

PENGGUNA	JUMLAH	PERHITUNGAN LUAS	LUAS (m ²)
Mobil (20%)	3	3 x (5 m x 3 m)	45
Roda Dua (60%)	9	4,5 x (1 m x 2 m)	9
Kendaraan Umum (20%)	3	-	-
TOTAL			54
SIRKULASI 100 %			108

(Sumber : Analisis Pribadi)

Jadi total luas parkir yang dibutuhkan dalam gedung creative hub adalah 1525 m²

2. Area Outdoor

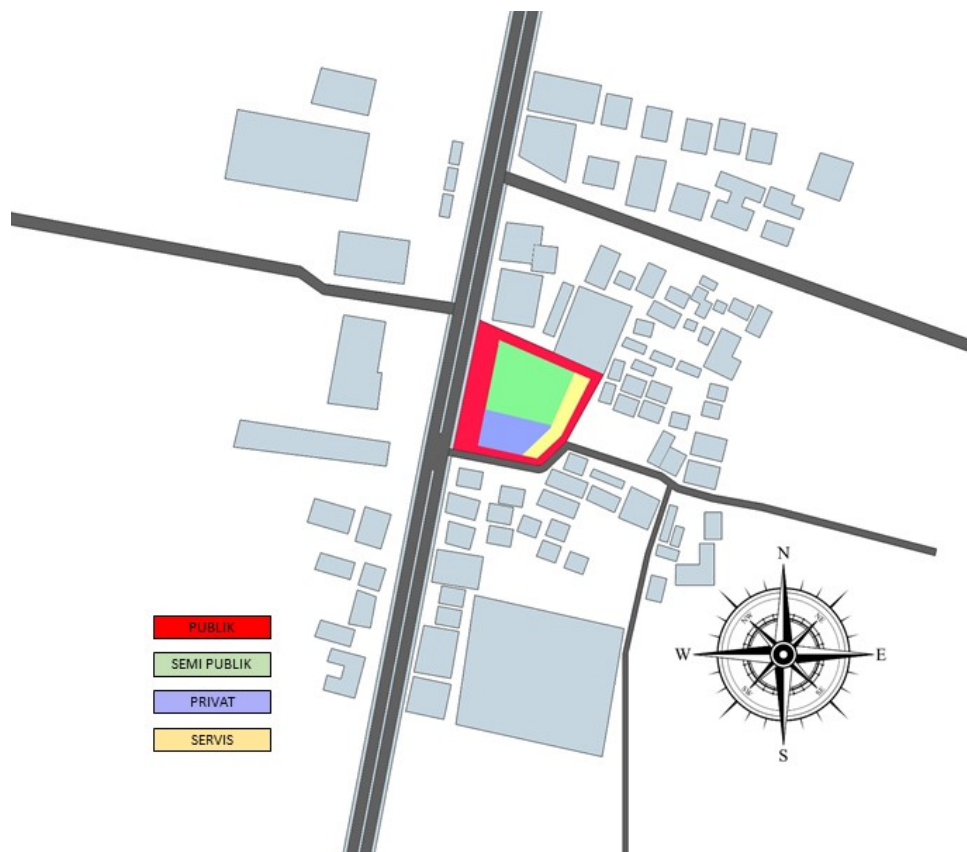
Tabel 10. Kebutuhan Area Outdoor

NAMA RUANG	ANALISA BESARAN	LUAS (m ²)
Loading Dock	6 mobil box x (6 x 2.5) = 90 90 x 200 %	180
Taman Aktif	Asumsi 5 spot 5 x 100 m ²	500
Plasa	Asumsi 400 m ²	400
Rooftop	580 m ²	580
TOTAL		1660

(Sumber : Analisis pribadi)

3.3.2 Zonasi Ruang Luar

Berikut merupakan zonasi ruang luar yang ada pada tapak. Terdiri dari empat zonasi yaitu zona publik, zona semi publik, zona privat, dan zona servis. Zonasi ruang luar dapat dijelaskan pada ilustrasi berikut :



Gambar 61. Zonasi Ruang Luar

Sumber : Analisis Pribadi

3.3.3 Luas Lahan

Berdasarkan Peraturan Daerah Kabupaten Sleman Undang-Undang Nomor 26 Tahun 2007 tentang penataan ruang sebagai zona publik memiliki presentase KDB maksimal 40 % dan RTH minimum diwajibkan 20%.

Berdasarkan analisa yang diperoleh dari studi ruang, kebutuhan luas lahan pada proyek creative hub sebesar, sebagai berikut :

1. Luas Kebutuhan Ruang
= **4285 m²**
2. Area Parkir
= **1525 m²**
3. Area Outdoor

$$= 1660 \text{ m}^2$$

4. Luas Kebutuhan Total Tapak

Kebutuhan Ruang + Area Parkir + Area Outdoor

$$= 7470 \text{ m}^2$$

Terdapat lahan seluas 2964 m². Berdasarkan regulasi luas KDB yang diperbolehkan maksimal 40 %.

1. Kebutuhan Luas Lantai Dasar Bangunan KDB 40%

= KDB 40% x Luas Tapak

$$= 40 \% \quad \times 2964 \text{ m}^2$$

$$= 1185 \text{ m}^2$$

2. Kebutuhan RTH 60%

= RTH 60 % x Luas Tapak

$$= 60 \% \quad \times 2964 \text{ m}^2$$

$$= 1778 \text{ m}^2$$

3. Kebutuhan Lantai Bangunan

= (Luas Kebutuhan Ruang + Area Outdoor + Area Parkir) : Luas Lantai Dasar Bangunan

$$= (4285 \text{ m}^2 + 1660 \text{ m}^2 + 1525 \text{ m}^2) : 1185 \text{ m}^2$$

$$= 6 \text{Lantai}$$

3.4 Analisa dan Program Tapak

1. Analisa Bangunan Sekitar

Tapak terletak di jalan Affandi, sepanjang jalan affandi banyak ditemui bangunan komersil. Tapak juga bersebelahan dengan jalan cendrawasih yang merupakan pusat distro-distro pakaian local Yogyakarta.



Gambar 62. Bangunan Sekitar Tapak

Sumber : Analisis Pribadi

2. Analisa Transportasi

Akses menuju tapak dapat ditempuh melalui jalan Affandi. Moda transportasi yang lewat di jalan Affandi sebagian besar didominasi oleh mobil dan motor serta ada bus, truk kecil, sepeda, dan becak.

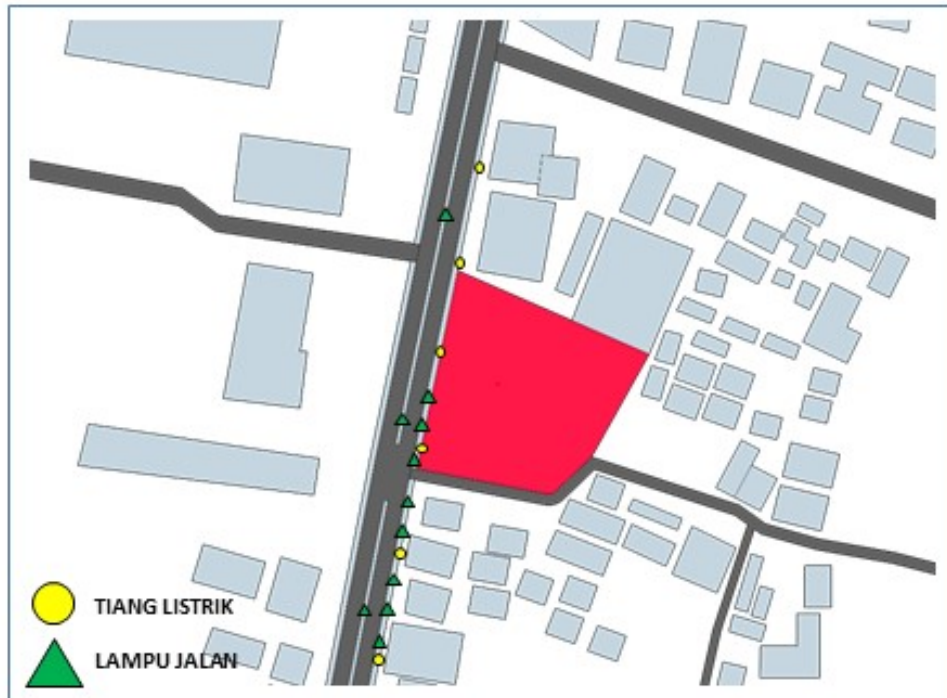


Gambar 63. Foto Jalan Affandi

Sumber : Dokumentasi Pribadi

3. Analisa Utilitas

Utilitas di sekitar tapak yang merupakan fasilitas dari pemerintah ialah sumber listrik yang terdapat pada PLN. Titik-titik lampu jalan dan tiang listrik dapat dilihat pada ilustrasi berikut :



Gambar 64. Analisis Utilitas

Sumber : Analisis Pribadi



Gambar 65. Foto Tiang Listrik

Sumber : Analisis Pribadi



Gambar 65. Foto Tiang Lampu

Sumber : Analisis Pribadi

3.5 Analisa Lingkungan Alami

1. Analisa Klimatik

Suhu udara pada tapak dan sekitarnya pada pagi hari rata-rata 26°C, pada siang hari suhu maksimum rata-rata 32°C. Dengan kecepatan angin rata-rata 10 km/jam. Kelembaban udara yang cukup tinggi dengan rata-rata hingga 86 %.

2. Analisa Vegetasi

Vegetasi pada tapak dan lingkungan sekitar tapak sangat beragam. Di dalam tapak terdapat vegetasi-vegetasi liar dan banyak semak belukar. Pada lingkungan sekitar tapak yang berlokasi di pusat kota Yogyakarta memiliki trotoar dan pembatas jalan dengan vegetasi-vegetasi pohon dan tanaman yang tertata dengan baik.



Gambar 67. Foto Tanaman dalam Tapak

Sumber : Analisis Pribadi