

## LAMPIRAN 1

### ENDEMISITAS DBD KOTA SEMARANG TAHUN 2011

No	KELURAHAN	Jumlah Penduduk	IR/10.000 PDDK		klasifikasi
			2011		
1	Pandansari	5.813	1	17	Kel. endemis rendah
2	Bangunharjo	3.978	0	0	Kel. sporadis
3	Kauman	6.954	3	43	Kel. endemis rendah
4	Purwodinatan	5.961	3	50	Kel. endemis sedang
5	Pindrikan Lor	7.410	5	67	Kel. endemis sedang
6	Pindrikan Kidul	4.795	2	42	Kel. endemis rendah
7	Kranggan	5.846	3	51	Kel. endemis sedang
8	Kembang Sari	4.484	3	67	Kel. endemis sedang
9	Sekayu	4.126	0	0	Kel. sporadis
10	PUSK.PONCOL	49.367	20	41	Pusk. endemis rendah
11	Miroto	5.483	7	128	Kel. endemis tinggi
12	Brumbungan	4.915	10	203	Kel. endemis tinggi
13	Jagalan	6.611	8	121	Kel. endemis tinggi
14	Gabahan	6.097	6	98	Kel. endemis sedang
15	Karang Kidul	5.157	3	58	Kel. endemis sedang
16	Pekunden	8.036	6	75	Kel. endemis sedang
17	PUSK. MIROTO	36.299	40	110	Pusk. endemis tinggi
18	JML.KEC.SMG.TENGAH	85.666	60	70	Kec. endemis sedang
19	Bandarharjo	57.936	8	14	Kel. endemis rendah
20	Tanjung Mas	30.520	11	36	Kel. endemis rendah
21	Dadapsari	10.544	4	38	Kel. endemis rendah
22	Kuningan	13.693	13	95	Kel. endemis sedang
23	PUSK.BANDARHARJO	112.693	36	32	Pusk. endemis rendah
24	Bulu Lor	15.113	10	66	Kel. endemis sedang
25	Panggung Kidul	5.377	3	56	Kel. endemis sedang
26	Purwosari (Smg. Ut)	8.993	2	22	Kel. endemis rendah
27	Plombokan	8.167	1	12	Kel. endemis rendah
28	Panggung Lor	14.239	22	155	Kel. endemis tinggi
29	PUSK.BULU LOR	51.889	38	73	Pusk. endemis sedang
30	JML.KEC.SMG.UTARA	164.582	74	45	Kec. endemis rendah
31	Karang Tempel	4.274	1	23	Kel. endemis rendah
32	Karang Turi	3.575	1	28	Kel. endemis rendah
33	Rejosari	16.872	7	41	Kel. endemis rendah
34	Sarirejo	9.927	7	71	Kel. endemis sedang

No	KELURAHAN	Jumlah Penduduk		IR/10.000 PDDK	klasifikasi
			2011		
35	PUSK. HALMAHERA	34.648	16	46	Pusk. endemis rendah
36	Bugangan	9.009	10	111	Kel. endemis tinggi
37	Kebon Agung	4.500	3	67	Kel. endemis sedang
38	Mlatiharjo	5.813	1	17	Kel. endemis rendah
39	PUSK. BUGANGAN	19.322	14	72	Pusk. endemis sedang
40	Rejomulyo	4.263	2	47	Kel. endemis rendah
41	Kemijen	13.620	0	0	Kel. sporadis
42	Mlatibaru	9.171	4	44	Kel. endemis rendah
43	PUSK. KARANGDORO	27.054	6	22	Pusk. endemis rendah
44	JML.KEC.SMG.TIMUR	46.376	20	43	Kec. endemis rendah
45	Mugassari	9.208	6	65	Kel. endemis sedang
46	Randusari	9.117	4	44	Kel. endemis rendah
47	Barusari	8.177	10	122	Kel. endemis tinggi
48	Bulustalan	6.483	4	62	Kel. endemis sedang
49	Pleburan	6.544	10	153	Kel. endemis tinggi
50	Wonodri	13.116	11	84	Kel. endemis sedang
51	PUSK. PANDANARAN	52.645	45	85	Pusk. endemis sedang
52	Lamper Tengah	12.798	15	117	Kel. endemis tinggi
53	Lamper Kidul	5.686	1	18	Kel. endemis rendah
54	Lamper Lor	6.547	15	229	Kel. endemis tinggi
55	Peterongan	7.909	7	89	Kel. endemis sedang
56	PUSK. LAMPER TENGAH	32.940	38	115	Pusk. endemis tinggi
57	JML.KEC.SMG.SELATAN	85.585	83	97	Kec. endemis sedang
58	Karangayu	13.942	2	14	Kel. endemis rendah
59	Salaman Mluyo	6.221	3	48	Kel. endemis rendah
60	Cabean	13.023	12	92	Kel. endemis sedang
61	Bojong Salaman	16.875	4	24	Kel. endemis rendah
62	PUSK. KARANGAYU	50.061	21	42	Pusk. endemis rendah
63	Kalibanteng Kulon	10.941	8	73	Kel. endemis sedang
64	Kalibanteng Kidul	9.888	3	30	Kel. endemis rendah
65	Tambak Harjo	4.577	2	44	Kel. endemis rendah
66	Gisikdrono	24.016	22	92	Kel. endemis sedang
67	PUSK. LEBDOSARI	49.422	35	71	Pusk. endemis sedang
68	Kembangarum	22.172	13	59	Kel. endemis sedang
69	Krapyak	16.433	2	12	Kel. endemis rendah
70	Manyaran	27.152	23	85	Kel. endemis sedang
71	PUSK. MANYARAN	65.757	38	58	Pusk. endemis sedang

No	KELURAHAN	Jumlah Penduduk	IR/10.000 PDDK		klasifikasi
			2011		
72	Krobokan	26.443	7	26	Kel. endemis rendah
73	Tawang Mas	11.053	11	100	Kel. endemis sedang
74	Tawang Sari	13.012	2	15	Kel. endemis rendah
75	PUSK. KROBOKAN	50.508	20	40	Pusk. endemis rendah
76	Ng Simongan	20.398	11	54	Kel. endemis sedang
77	Bongsari	22.709	11	48	Kel. endemis rendah
78	PUSK. NG. SIMONGAN	43.107	22	51	Pusk. endemis sedang
79	JML.KEC.SMG.BARAT	258.855	136	53	Kec. endemis sedang
96	Sambirejo	8.833	9	102	Kel. endemis tinggi
97	Siwalan	6.103	8	131	Kel. endemis tinggi
98	Tambakrejo	10.361	3	29	Kel. endemis rendah
99	Kaligawe	9.353	1	11	Kel. endemis rendah
100	Gayamsari	13.866	16	115	Kel. endemis tinggi
101	Pandean Lamper	16.480	13	79	Kel. endemis sedang
102	Sawah Besar	8.882	1	11	Kel. endemis rendah
103	PUSK. GAYAMSARI	73.878	51	69	Pusk. endemis sedang
104	JML.KEC.GAYAMSARI	73.878	51	69	Kec. endemis sedang
105	Karanganyar Gunung	10.458	10	96	Kel. endemis sedang
106	Jomblang	18.571	39	210	Kel. endemis tinggi
107	Jatingaleh	12.473	8	64	Kel. endemis sedang
108	PUSK. CANDILAMA	41.502	57	137	Pusk. endemis tinggi
109	Wonotingal	7.190	3	42	Kel. endemis rendah
110	Candi	11.516	16	139	Kel. endemis tinggi
111	Kaliwiru	4.018	4	100	Kel. endemis sedang
112	Tegaisari	16.000	14	88	Kel. endemis sedang
113	PUSK. KAGOK	38.724	37	96	Pusk. endemis sedang
114	JML.KEC. CANDISARI	80.226	94	117	Kec. endemis tinggi
115	Sampangan	8.403	18	214	Kel. sporadis
116	Bendan Ngisor	8.096	0	0	Kel. sporadis
117	Bendan Duwur	2.605	2	77	Kel. endemis sedang
118	Gajahmungkur	14.232	56	393	Kel. endemis tinggi
119	Lempongsari	11.774	7	59	Kel. endemis sedang
120	Petompon	7.108	6	84	Kel. endemis sedang
121	Bendungan	5.455	4	73	Kel. endemis sedang
122	Karangrejo	7.691	17	221	Kel. endemis tinggi
123	PUSK. PEGANDAN	65.364	110	168	Pusk. endemis tinggi
124	JML.KEC.GAJAHMUNGKUR	65.364	110	168	Kec. endemis tinggi

No	KELURAHAN	Jumlah Penduduk	IR/10.000 PDDK		klasifikasi
			2011		
80	Genuksari	13.788	10	73	Kel. endemis sedang
81	Banjardowo	7.517	2	27	Kel. endemis rendah
82	Trimulyo	3.639	0	0	Kel. sporadis
83	Terboyo Wetan	1.380	0	0	Kel. sporadis
84	Gebangsari	7.585	2	26	Kel. endemis rendah
85	Muktiharjo Lor	4.410	1	23	Kel. endemis rendah
86	Terboyo Kulon	603	0	0	Kel. sporadis
87	PUSK. GENUK	38.922	15	39	Pusk. endemis rendah
88	Bangetayu Kulon	11.498	11	96	Kel. endemis sedang
89	Bangetayu Wetan	8.375	6	72	Kel. endemis sedang
90	Sembungharjo	9.241	8	87	Kel. endemis sedang
91	Penggaron Lor	4.127	3	73	Kel. endemis sedang
92	Kudu	6.096	6	98	Kel. endemis sedang
93	Karangroto	9.313	6	64	Kel. endemis sedang
94	PUSK. BANGETAYU	48.650	40	82	Pusk. endemis sedang
95	JML.KEC. GENUK	87.572	55	63	Kec. endemis sedang
125	Tlogosari Wetan	10.655	4	38	Kel. endemis rendah
126	Tlogomulyo	34.541	5	14	Kel. endemis rendah
127	Pedurungan Lor	14.156	10	71	Kel. endemis sedang
128	Pedurungan Tengah	19.487	10	51	Kel. endemis sedang
129	Pedurungan Kidul	20.506	19	93	Kel. endemis sedang
130	Penggaron Kidul	9.343	2	21	Kel. endemis rendah
131	Plamongsari	19.628	13	66	Kel. endemis sedang
132	Palebon	22.473	12	53	Kel. endemis sedang
133	PUSK. TLOGOSARI WETAN	150.789	75	50	Pusk. endemis rendah
134	Tlogosari Kulon	59.085	24	41	Kel. endemis rendah
135	Kaliciari	14.050	6	43	Kel. endemis rendah
136	Gemah	22.056	8	36	Kel. endemis rendah
137	Muktiharjo Kidul	49.950	2	4	Kel. endemis rendah
138	PUSK. TLOGOSARI KULON	145.141	40	28	Pusk. endemis rendah
139	JML.KEC. PEDURUNGAN	295.930	115	39	Kec. endemis rendah
140	Kedungmudu	9.882	11	111	Kel. endemis sedang
141	Tandang	39.444	24	61	Kel. endemis sedang
142	Janggli	6.172	8	130	Kel. endemis sedang
143	Sendangguwo	18.983	34	179	Kel. endemis tinggi
144	Sendangmulyo	29.918	40	134	Kel. endemis tinggi
145	Sambiroto	12.611	23	182	Kel. endemis tinggi

No	KELURAHAN	Jumlah Penduduk	IR/10.000 PDDK		klasifikasi
			2011		
146	Mangunharjo (Tbl)	6.887	15	218	Kel. endemis tinggi
147	PUSK. KEDUNGUMUNDU	123.897	155	125	Pusk. endemis tinggi
148	Rowosari	9.483	5	53	Kel. endemis rendah
149	Meteseh	15.623	29	186	Kel. endemis tinggi
150	Kramas	3.293	11	334	Kel. endemis tinggi
151	Bulusan	4.421	5	113	Kel. endemis rendah
152	Tembalang	5.240	19	363	Kel. endemis tinggi
153	PUSK. ROWOSARI	38.060	69	181	Pusk. endemis tinggi
154	JML.KEC. TEMBALANG	161.957	224	138	Kec. endemis tinggi
155	Ngesrep	14.537	23	158	Kel. endemis tinggi
156	Sumurboto	14.447	10	69	Kel. endemis sedang
157	Tinjomoyo	12.131	9	74	Kel. endemis sedang
158	PUSK. NGESREP	41.115	42	102	Pusk. endemis tinggi
159	Padangsari	13.334	18	135	Kel. endemis tinggi
160	Petalangan	14.239	7	49	Kel. endemis rendah
161	Jabungan	4.325	1	23	Kel. endemis rendah
162	PUSK. PADANGSARI	31.898	26	82	Pusk. endemis sedang
163	Sron dol Kulon	10.074	32	318	Kel. endemis tinggi
164	Sron dol Wetan	24.047	18	75	Kel. endemis sedang
165	Banyumanik	14.644	6	41	Kel. endemis rendah
166	PUSK. SRONDOL	48.765	56	115	Pusk. endemis tinggi
167	Pudak Payung	31.160	11	35	Kel. endemis rendah
168	Gedawang	7.724	5	65	Kel. endemis sedang
169	PUSK. PUDAK PAYUNG	38.884	16	41	Pusk. endemis rendah
170	JML.KEC. BANYUMANIK	160.662	140	87	Kec. endemis sedang
171	Gunungpati	6.404	4	62	Kel. endemis sedang
172	Plalangan	3.519	0	0	Kel. sporadis
173	Pakintelan	4.423	1	23	Kel. endemis rendah
174	Nongkosawit	3.766	2	53	Kel. endemis sedang
175	Cepoko	2.504	1	40	Kel. sporadis
176	Jatirejo	1.769	0	0	Kel. sporadis
177	Sumurejo	5.492	1	18	Kel. endemis rendah
178	Mangunsari	4.348	0	0	Kel. sporadis
179	Pongangan	5.267	3	57	Kel. endemis sedang
180	Kandri	3.881	1	26	Kel. endemis rendah
181	Sadeng	6.747	4	59	Kel. endemis sedang
182	PUSK. GUNUNGPATI	48.120	17	35	Pusk. endemis rendah

No	KELURAHAN	Jumlah Penduduk		IR/10.000 PDDK	klasifikasi
			2011		
183	Kalisegoro	2.806	0	0	Kel. sporadis
184	Sekaran	6.399	1	16	Kel. endemis rendah
185	Patemon	4.245	2	47	Kel. endemis rendah
186	Ngijo	2.833	1	35	Kel. endemis rendah
187	Sukorejo	10.241	9	88	Kel. endemis sedang
188	PUSK. SEKARAN	26.524	13	49	Pusk. endemis rendah
189	JML.KEC. GUNUNGPATI	74.644	30	40	Kec. endemis rendah
190	Mijen	5.133	10	195	Kel. endemis tinggi
191	Ngadirgo	4.822	1	21	Kel. endemis rendah
192	Kedungpane	4.880	2	41	Kel. endemis rendah
193	Cangkiran	2.924	3	103	Kel. endemis tinggi
194	Tambangan	3.779	0	0	Kel. sporadis
195	Jatisari	7.964	2	25	Kel. endemis rendah
196	Wonolopo	6.117	5	82	Kel. sporadis
197	Wonoplumbon	3.862	1	26	Kel. endemis rendah
198	Pesantren	1.022	0	0	Kel. potensial
199	Jatibarang	2.690	0	0	Kel. sporadis
200	PUSK. MIJEN	43.193	24	56	Pusk. endemis sedang
201	Karang Malang	2.262	2	88	Kel. sporadis
202	Bubakan	2.086	0	0	Kel. sporadis
203	Polaman	1.659	0	0	Kel. sporadis
204	Purwosari (Mijen)	4.228	0	0	Kel. sporadis
205	PUSK.KARANG MALANG	10.235	2	20	Pusk. endemis rendah
206	JML.KEC. MIJEN	53.428	26	49	Kec. endemis rendah
207	Tambakaji	21.142	19	90	Kel. endemis sedang
208	Wonosari	17.749	21	118	Kel. endemis tinggi
209	PUSK. TAMBAKAJI	38.891	40	103	Pusk. endemis tinggi
210	Purwoyoso	15.754	11	70	Kel. endemis sedang
211	Kalipancur	17.865	9	50	Kel. endemis sedang
212	PUSK. PURWOYOSO	33.619	20	59	Pusk. endemis sedang
213	Ngaliyan	12.820	18	140	Kel. endemis tinggi
214	Banban Kerep	4.882	1	20	Kel. endemis rendah
215	Gondoriyo	5.360	3	56	Kel. endemis sedang
216	Beringin	13.052	8	61	Kel. endemis sedang
217	Podorejo	6.117	0	0	Kel. sporadis
218	Wates	4.152	1	24	Kel. endemis rendah
219	PUSK. NGALIYAN	46.383	31	67	Pusk. endemis sedang

No	KELURAHAN	Jumlah Penduduk	IR/10.000 PDDK		klasifikasi
			2011		
220	JML.KEC. NGALIYAN	118.893	91	77	Kec. endemis sedang
221	Mangkang Kulon	3.591	0	0	Kel. sporadis
222	Mangkang Wetan	6.312	5	79	Kel. endemis sedang
223	Mangunharjo (Tugu)	5.561	2	36	Kel. endemis rendah
224	PUSK. MANGKANG	15.464	7	45	Pusk. endemis rendah
225	Karanganyar	3.037	0	0	Kel. sporadis
226	Randugarut	2.121	2	94	Kel. endemis rendah
227	Tugurejo	6.276	11	175	Kel. endemis tinggi
228	Jrakah	2.723	1	37	Kel. endemis rendah
229	PUSK. KARANGANYAR	14.157	14	99	Pusk. endemis sedang
230	JML. KEC. TUGU	29.621	21	71	Kec. endemis sedang
231	TOTAL :	1.843.239	1.330	72	Kota endemis sedang

Sumber data Dinas Kesehatan Kota Semarang Tahun 2011.



## LAMPIRAN 2

### 1. RESPONDEN TENAGA SURVEILANS

#### a. Karakteristik Responden

##### 1) Tabel Distribusi Jenis Kelamin.

Jenis Kelamin	Kasus DB Tinggi n (%)	Kasus DB rendah n (%)	Total
Laki-laki	1 ( 2,70 %)	2 ( 5,40 %)	3 ( 5,41 %)
Perempuan	10 (27,02%)	24 ( 64,86 %)	34 (94,59 %)

##### 2) Tabel Distribusi Berdasarkan Golongan Umur :

Golongan Umur	Kasus DB Tinggi n (%)	Kasus DB rendah n (%)	Total
Umur 25 – 30 th	5 ( 13,51 %)	15 ( 40,54 %)	20 ( 54,05 %)
Umur 31 – 40 th	2 ( 5,41 %)	5 ( 13,51 %)	7 ( 18,92 %)
Umur 41 – 50 th	3 ( 8,11 %)	7 ( 18,92 %)	10 ( 27,03 %)

#### b. Tabel Distribusi Tingkat Pendidikan

Pendidikan	Kasus DB Tinggi n (%)	Kasus DB rendah n (%)	Total
Diploma 3	5 ( 13,51 %)	15 ( 40,54 %)	20 ( 54,05 %)
Strata 1	6 ( 16,22 %)	11 ( 29,73 %)	17 ( 45,95 %)



**c. Tabel Distribusi Lama bekerja**

Lama bekerja	Kasus DB Tinggi n (%)	Kasus DB rendah n (%)	Total
1 - 2 tahun	5 (13,51%)	15 ( 40,54 %)	20 ( 54,05 %)
3 - 4 tahun	3 ( 8,11 %)	6 ( 16,22 %)	9 ( 24,32 %)
5 - 6 tahun	3 ( 8,11 %)	5 ( 13,51 %)	8 ( 21,62 %)

**d. Tabel Distribusi Tugas Tambahan**

Tugas Tambahan	Kasus DB Tinggi n (%)	Kasus DB rendah n (%)	Total
Ada tugas tambahan	11 (29,73%)	26 ( 71,27 %)	37 100 %)

**e. Tabel Distribusi pelatihan**

Pelatihan	Kasus DB Tinggi n (%)	Kasus DB rendah n (%)	Total
Pernah mengikuti	11 (29,73%)	26 ( 71,27 %)	37 100 %)

## 2. RESPONDEN WARGA MASYARAKAT

### a. Karakteristik Responden warga masyarakat:

1. Distribusi Responden warga masyarakat berdasarkan Jenis kelamin,  
Laki-laki sebanyak 61 ( 43,57 %) responden dan Responden Perempuan sebanyak 79 ( 56,43 %) responden.
2. Tabel Distribusi responden berdasarkan kelompok umur :

Kelompok umur	Kasus DB Tinggi n (%)	Kasus DB rendah n (%)	Total
Umur 20 – 30 th	5 ( 7,14 %)	8 ( 11,43 %)	13 ( 9,29 %)
Umur 31 – 40 th	10 (14,29%)	16 ( 22,86 %)	26 (18,57%)
Umur 41 – 50 th	35 ( 50 %)	33 ( 47,14 %)	68 (48,57%)
Umur 51 – 60 th	20 (28,57%)	13 ( 18,57 %)	33 (23,57%)

### b. Tabel Distribusi Tingkat Pendidikan

Pendidikan	Kasus DB Tinggi n (%)	Kasus DB rendah n (%)	Total
SLTA	34 ( 49 %)	36 ( 51 %)	70 ( 50 %)
Dipl.III	8 ( 11,43 %)	4 ( 5,71 %)	12 ( 8,57 %)
Strata 1	27 ( 38,57 %)	30 ( 42,86%)	57( 40,71 %)
Strata 2	1 ( 1,4 %)	0 ( 0 %)	1( 0,71 %)

**c. Tabel Distribusi Pekerjaan**

Pekerjaan	Kasus DB Tinggi n (%)	Kasus DB rendah n (%)	Total
PNS	19 ( 27,14 %)	15 ( 21,43 %)	34 ( 24,29 %)
Wiraswasta	29 ( 41,43 %)	21 ( 30 %)	50 ( 35,71 %)
Ibu Rumah Tangga	22 ( 31 %)	34 ( 49 %)	56( 40 %)

**d. Tabel Distribusi Responden mendapat informasi pengendalian DBD.**

Jawaban Responden	Kasus DB Tinggi n (%)	Kasus DB rendah n (%)	Total
Sosialisai dari kader Kesehatan	25 (35,71 %)	19 ( 27,14 %)	44 ( 31,43 %)
Sosialisai dari PKK	5 (7,14%)	9 ( 22,86 %)	14 (10%)
Melalui TV / radio	14 ( 20 %)	11 ( 15,71 %)	25 (17,86%)
Membaca buku dan atau koran	5 (7,14 %)	7 ( 10 %)	12 (8,57%)
Tenaga Kesehatan (Puskesmas/DKK)	20 (28,57%)	21 ( 30 %)	41 (29,29%)
Stiker-poster-leaflet	1( 1,43 %)	3 ( 4,29 %)	4(2,86%)

**e. Tabel Distribusi Pelayanan Kesehatan**

Jawaban Responden	Kasus DB Tinggi n (%)	Kasus DB rendah n (%)	Total
Sudah mendapatkan pelayanan dengan baik	63 (90 %)	43 ( 61,4 %)	106 (75,71%)
Belum mendapatkan pelayanan dengan baik	0 (0 %)	16 ( 22,9 %)	16 (11,43%)
Warga menengah kelas sudah mendapat	4 (5,71%)	6 ( 8,57 %)	10 (7,14%)
Sebagian menggunakan askeskin	3(4,2 %)	5 ( 7,14 %)	8 (5,71%)

**f. Tabel Distribusi Penghargaan**

Jawaban Responden	Kasus DB Tinggi n (%)	Kasus DB rendah n (%)	Total
Tidak mendapatkan penghargaan	70 (100 %)	49 ( 70 %)	119 (85 %)
Mendapat	0 (0%)	18 ( 25,7 %)	18 (12,86%)
Tidak penting	0 (0%)	3 ( 4,29 %)	13 ( 2,14%)

**g. Tabel Distribusi peran dalam PSN.**

Jawaban Responden	Kasus DB Tinggi n (%)	Kasus DB rendah n (%)	Total
Masyarakat sudah berperan aktif	70 (100 %)	58 ( 85,7 %)	128 (91,43%)
Masyarakat belum berperan aktif	0 (0%)	12 ( 17,1 %)	12 ( 8,57 %)

**h. Tabel Distribusi Responden Tentang PJB minimal 3 bulan sekali**

Jawaban Responden	Kasus DB Tinggi n (%)	Kasus DB rendah n (%)	Total
Tenaga Kesehatan Melakukan PJB rutin	59 (84,29%)	49 ( 70 %)	108 (77,14%)
Tenaga Kesehatan tidak Melakukan PJB rutin	11(15,71%)	21 ( 30 %)	32 (22,86 %)

**i. Tabel Distribusi Responden Kegiatan penyuluhan.**

Jawaban Responden	Kasus DB Tinggi n (%)	Kasus DB rendah n (%)	Total
Tenaga Kesehatan dan Kader Kesehatan melakukan penyuluhan	70 (100%)	70 ( 100 %)	140 (100%)

**j. Tabel Distribusi Tenaga Kesehatan Melakukan PE.**

Jawaban Responden	Kasus DB Tinggi n (%)	Kasus DB rendah n (%)	Total
Tenaga Kesehatan melakukan Surveilans Epidemiologi	56(80%)	34 ( 48,6 %)	90 (64,29%)
Tenaga Kesehatan tidak tahun apakah melakukan Surveilans Epidemiologi	14(20%)	36 ( 51,4 %)	50 (35,71%)

**k. Tabel Distribusi Tenaga Kesehatan Melakukan Musyawarah.**

Jawaban Responden	Kasus DB Tinggi n (%)	Kasus DB rendah n (%)	Total
Tenaga Kesehatan melakukan MMD	70(100%)	42 ( 60 %)	112 (80%)
Tenaga Kesehatan tidak melakukan MMD	0 (0%)	28 ( 40 %)	28 ( 20%)

**l. Tabel Distribusi Tenaga Kesehatan Melakukan Penyuluhan**

Jawaban Responden	Kasus DB Tinggi n (%)	Kasus DB rendah n (%)	Total
Tenaga Kesehatan melakukan Penyuluhan	70 (100%)	58 (82,9%)	128 ( 91,43%)
Tidak melakukan Penyuluhan	0 (0%)	12 ( 17,1 %)	12 ( 8,57%)

**m. Tabel Distribusi Responden, Tenaga Kesehatan Melakukan PSN.**

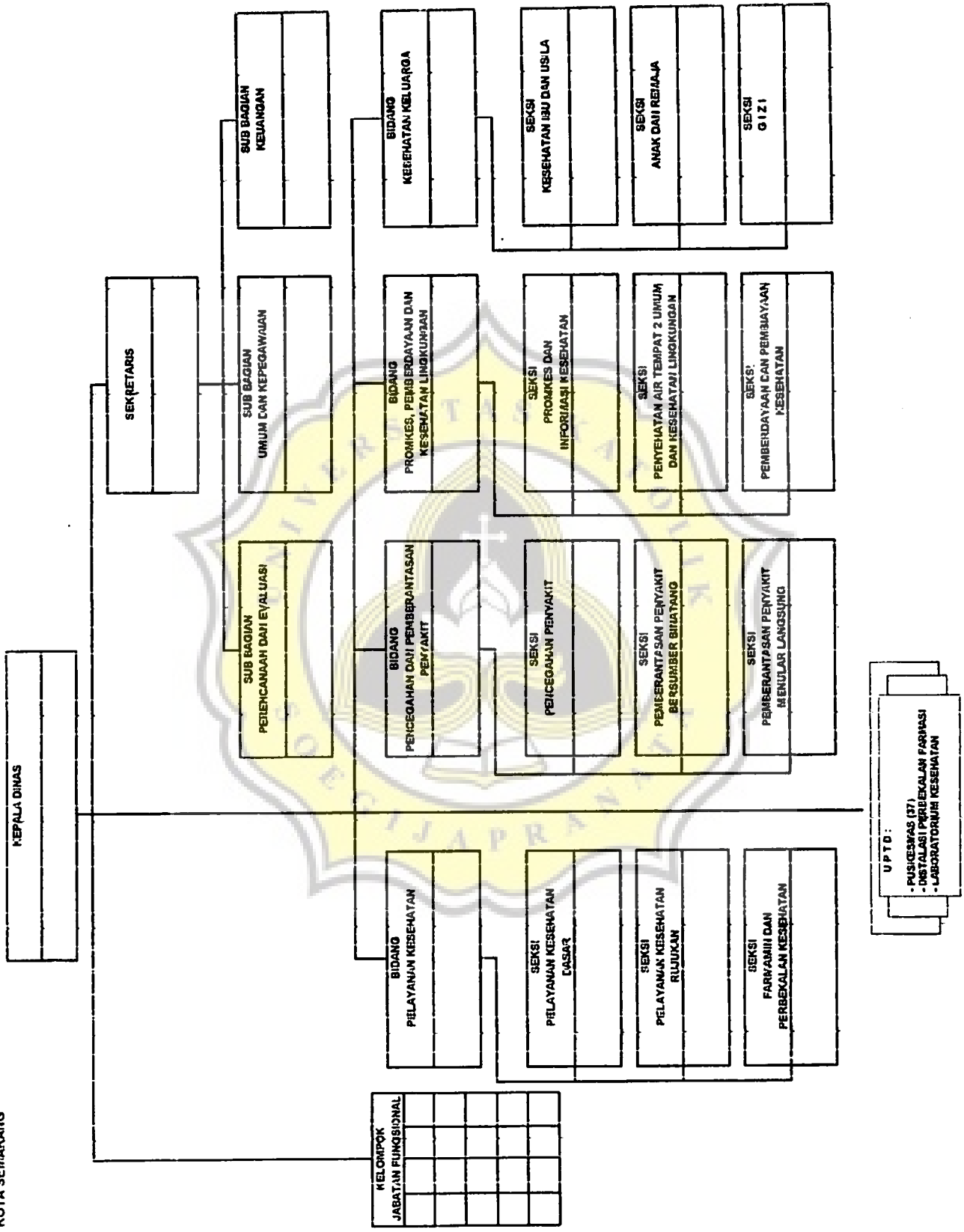
Jawaban Responden	Kasus DB Tinggi n (%)	Kasus DB rendah n (%)	Total
Tenaga Kesehatan melakukan PSN	70 (100%)	58 (82,9%)	128 (91,43%)
Tenaga Kesehatan tidak melakukan PSN	0 (0%)	12 ( 17,1 %)	12 (8,57%)

**n. Tabel Diastribusi Tenaga Kesehatan Melakukan Larvasida.**

Jawaban Responden	Kasus DB Tinggi n (%)	Kasus DB rendah n (%)	Total
Tenaga Kesehatan melakukan Larvasida	62(88,57%)	58 (82,86%)	120 (85,71%)
Tenaga Kesehatan tidak melakukan larvasida	8 (11,43%)	12 ( 17,14%)	20 14,29%)

**o. Tabel Distribusi Tenaga Kesehatan Melakukan Foging Fokus**

Jawaban Responden	Kasus DB Tinggi n (%)	Kasus DB rendah n (%)	Total
Tenaga Kesehatan melakukan Foging Fokus	54(77,14%)	41 (58,57%)	95 (68%)
Tenaga Kesehatan tidak melakukan Foging Fokus	9 (12,86%)	20 ( 28,57 %)	29 (20,71%)
Kadang-kadang melakukan Foging Fokus	7 (10%)	9 ( 12,86 %)	16 11,43%)





# WARTA JATENG

KAMIS , 27 JAN 2011

## DBD Peringkat Kedua Nasional

Semarang, WJ

WARGA Semarang dituntut untuk lebih waspada terhadap penyakit demam berdarah dengue (DBD). Selain karena cuaca yang tidak menentu, rekam jejak ibu kota Jawa Tengah dalam soal DBD ini juga menggegerisi.

Data yang dirilis Dinas Kesehatan Kota (DKK) Semarang Rabu (26/1) menunjukkan Kota Semarang menempati peringkat kedua jumlah penderita DBD dari 5 Kabupaten-kota se Jateng. Pada tingkat nasional peringkat Semarang juga mencongkakkan, yakni pada urutan kedua tertinggi.

Pada tingkat nasional Semarang berada pada urutan

kedua jumlah penderita DBD di bawah Kota Denpasar yang dipimpin Kepala DKK Semarang Niken Widyahastuti dan Balikpapan Semarang. Jalan Pemuda

Dia mengungkapkan pada 2010 terlapor 5.557 kasus DBD di Kota Semarang dan 47 orang di antaranya meninggal dunia. Pada awal 2011 hingga pertengahan Januari tercatat kasus

Tahun	Kasus DBD	Meninggal
2010	5.557 kasus	47
2009	3.883 kasus	43
2008	5.249 kasus	18
2007	2.924 kasus	32

Catatan: Tahun 2011 hingga pertengahan Januari 42 kasus

### LAJANGIAH GERAKAN 3M PLUS SELAT:

1. Waspada lingkungan
2. Waspada orang bekas
3. Waspada diri sebagai orang
4. Waspada terhadap masyarakat

DBD dengan 147 kasus. Menurutnya

Ditengarai oleh demam, gatal, Niken, kasus endemis DBD

tertinggi terlapor di Kabupaten Semarang dan Sukorejo. Sementara pada tingkat kecamatan, endemis tertinggi di Kecamatan Tembung dan Ngaliya.

Berkas DBD ini kondisi itu Niken mengatakan Pemkot akan menyelenggarakan kegiatan pemeliharaan selat untuk IPSM plus untuk meningkatkan kasus DBD di Kota Semarang yang masih tinggi dari tahun ke tahun.

Dia berupaya pemberantasan dan penanganan DBD ini telah dianggarkan Rp 25 miliar, artinya 100 persen.

Wali Kota Semarang Soemarmo, PS, mengatakan kondisi tingginya angka kasus DBD di Kota Semarang ini tidak bisa ditinggalkan dan ditutup-tutupi. Angka tersebut

menurut Soemarmo cukup menggejutkan sekaligus mengkhawatirkan.

Pemkot akan lakukan koordinasi dengan dinas kesehatan daerah untuk menekankan agar tidak ketolongin. DBD menjadi KB (Kondisi Luar Biasa Red) utamanya.

Dia menyatakan pihaknya telah menginstruksikan kepada DEK, camat, dan lurah untuk memetakan daerah yang berpotensi menjadi daerah endemis DBD. Selain itu, perlu membuat target penurunan kasus DBD agar tidak berkembang menjadi KB.

Sementara itu, membenarkan kasus DBD tinggi di daerah yang telah menipis, dia menekankan angka kasus DBD kota Jateng gap tidak mampu bekembang. Selain (liter)

# SUARA MERDEKA

KAMIS, 27 JANUARI 2011

## Penderita DBD Kota Semarang, Kedua Nasional

- Pemberantasan Serentak
- DKK Siapkan Rp 2,1 Miliar



**SEMARANG**- Tingginya jumlah penderita demam berdarah dengue (DBD) pada 2010 menempatkan Kota Semarang pada peringkat

kedua nasional, setelah Denpasar.

Selain itu, kota ini juga menduduki urutan pertama untuk Jawa Tengah. Berdasarkan data yang diperoleh dari Dinas Kesehatan Kota (DKK) menyebutkan, bahwa setiap tahun kasus penderita DBD ini terus

meningkat.

Pada 2009 misalnya dimana jumlah penderita mencapai 3.883 kasus dengan 43 korban meninggal dunia. Kemudian pada 2010 jumlah penderita melonjak menjadi 5.557 kasus

dengan 47 orang meninggal dunia. Selama awal 2011 ini tercatat sebanyak 42 kasus.

Kepala DKK Semarang, Niken Widyah Hastuti ketika ditemui kemarin mengatakan, kasus DBD yang terjadi memang cukup mencengangkan.

Karena itu pihaknya bersama Pemkot terus menggalakkan pemberantasan sarang nyamuk (PSN) secara serentak di sejumlah tempat.

"PSN ini diharapkan juga bisa dilaksanakan oleh seluruh masyarakat, sebab ini sangat penting untuk memutus perkembangan jentik nyamuk penyebar virus," kata dia.

Penyebaran demam berdarah dimungkinkan akan semakin cepat, karena terjadinya perubahan gen pada nyamuk *Aedes aegypti* sebagai penyebab penyakit tersebut.

(Bersambung film 1 kol 8)

**PERAN TENAGA KESEHATAN  
DALAM UPAYA PENGENDALIAN PENYAKIT MENULAR DBD  
DI KOTASEMARANG  
TAHUN 2011.**

---

**UNTUK TENAGA SURVEILANS EPIDEMIOLOGI**

1. Nomor : .....
2. Instansi : .....
3. Nama Responden : .....
4. Umur sekarang : .....tahun
5. Jenis kelamin : L / P
6. Tingkat Pendidikan Responden
- 1). SLTP                      2). SLTA                      3). D1
- 4). D3                        5). S1                        6). S2
7. Lain-lain .....
7. Mulai bekerja sebagai tenaga Surveilans Epidemiologi (DBD)  
Puskesmas
- Tanggal  Bulan  tahun
8. Apakah selain sebagai petugas Surveilans Epidemiologi masih ada tugas lain yang menjadi tanggung jawab saudara ?
- 1). Ya                      2). Tidak
9. Bila ya sebutkan :
- 1).....
- 2).....
10. Apakah ada dana yang disediakan untuk pelaksanaan surveilans Penyakit menular (DBD) tahun 2011 yang bersumber dari APBD II ?
- 1). Ya                      2). Tidak
11. Jika ya, berapa jumlahnya ?
- 1). ≤ Rp. 500.000,-                      2). Rp. 500.000,- – Rp.1.000.000,-
- 3). ≥ Rp.1.000.000,-
12. Apakah saudara/i pernah mengikuti pelatihan tentang Upaya pengendalian DBD ?
- 1). Ya                      2). Tidak

13. Jika ya, tingkat pelatihan surveilans Penyakit menular terakhir diikuti ?

1). Tingkat Kota

2). Tingkat Propinsi

3). Tingkat Nasional

4). Lain-lain

14. Apakah di Puskesmas saudara/i sudah ada tim surveilans ?

1). Ya

2). Tidak

15. Berapa kali saudara/i melakukan penyuluhan kepada Masyarakat tentang Penyakit DBD pada tahun 2011?

1. 2 kali

2. 3 kali

3. Lebih 3 kali

16. Berapa kali saudara disupervisi oleh atasan atau instansi lebih atas pada tahun 2011 ?

1. tidak pernah

2. i kali

3. Lebih 1 kali

17. Berapa kali saudara/i melakukan pertemuan berkala tingkat Puskesmas Pada tahun 2011 ?

1. Tidak pernah

2. 1 kali

3. Lebih 1 kali

18. Berapa kali saudara/i melakukan pertemuan lintas sektor pada tahun 2011 ?

1. Tidak pernah

2. 1 kali

3. Lebih 1 kali

19. Apakah saudara/i sudah diberikan tugas Tugas Pokok dan fungsi dalam upaya pengendalian DBD ?

1). Ya

2). Tidak

20. Apakah saudara mengetahui sudah ada Peraturan Daerah, tentang Upaya Pengendalian DBD di Kota Semarang ?

1) Ya

2) Tidak

21. Perda Nomor berapa tentang Pengendalian Penyakit DBD ?

1. Perda Nomor 36 tahun 2009

2. Perda Nomor 32 tahun 1996

3. Perda Nomor 5 tahun 2010

22. Apa yang saudara ketahui tentang Surveilans Epidemiolog ?

1. Survai untuk memperoleh data penyakit DBD

2. Kegiatan pelacakan untuk memperoleh data DBD dan penyakit lain

3. Kegiatan analisis secara sistematis dan terus menerus terhadap penyakit melalui proses pengumpulan, pengolahan dan penyebaran informasi.

23. Apa yg saudara ketahui tentang Surveilans berbasis Fasilitas Kesehatan ?

1. Penemuan dan pelaporan kasus dari orang Kesehatan
2. Penemuan dan pelaporan kasus kepada orang kesehatan
3. Penemuan dan pelaporan kasus dari Sarana Kesehatan

24. Apa yang saudara ketahui tentang Surveilans berbasis masyarakat ?

1. Penemuan dan pelaporan kasus oleh klinik milik masyaakat
2. Penemuan dan pelaporan kasus oleh Rumah sakit swasta
3. Penemuan dan pelaporan kasus oleh masyarakat

25. Jika saudara akan mengadakan musyawarah di masyarakat siapa saja yang harus diundang ?

1. Masyarakat sekitar yang keluarganya terjangkau penyakit DBD
2. Petugas Kesehatan, Pemangku kepentingan dan sektor lain

26. Apa yang saudara ketahui tentang foging focus ?

1. Penyemprotan yang dilakukan oleh tenaga kesehatan terhadap semua kasus DBD
2. Penyemprotan guna membunuh nyamuk, pada setiap PE.DBD positif.

27. Siapa pelaksana foging pengendalian penyakit DBD ?,

1. Hanya boleh dilakukan oleh Dinas Kesehatan dan atau Puskesmas
  2. Dapat dilakukan oleh perusahaan pemberantas hama, perorangan dan kelompok masyarakat yang mendapat ijin pengawasan dari Dinas Kesehatan.
-

# PEDOMAN WAWANCARA MENDALAM (INDEPTH INTERVIEW)

## PERAN TENAGA KESEHATAN DALAM UPAYA PENANGGULANGAN PENYAKIT, BERDASARKAN PERATURAN DAERAH NOMOR 5 TAHUN 2010 TENTANG PENGENDALIAN PENYAKIT DEMAM BERDARAH DENGUE DI KOTA SEMARANG

### UNTUK PEMBERI KEBIJAKAN

Tanggal wawancara : April 2012.

#### 1. Perkenalan

- a. Perkenalan diri
- b. Tujuan wawancara

Mendapatkan Informasi dan tanggapan saudara mengenai :

- Penerapan Perda,
- Sumber daya dan struktur birokrasi pada penerapan Perda DBD.  
Implementasi Kebijakan pengendalian DBD oleh PPJ di Kota  
Semarang

#### C. Prosedur

Saya akan mencatat semua jawaban dan akan menjaga kerahasiaan

#### 2. Identitas Informan

Nama Informan : .....

Umur : .....th

Pendidikan terakhir : .....

Pekerjaan : .....

#### 3. Pertanyaan Umum

1. Apakah Pemda sudah melakukan perencanaan, pelaksanaan & evaluasi Pengendalian DBD ?
2. Dengan cara apa warga memperoleh informasi tentang pengendalian DBD ?
3. Dengan cara apa warga mendapat perlindungan dari serangan DBD ?

4. Apakah masyarakat mendapatkan pelayanan Kesehatan yang baik ?
5. Apakah masyarakat mendapat bantuan biaya jika terkena DBD ?
6. Apakah masyarakat mendapat penghargaan warga yang berjasa dalam upaya penanggulangan penyakit DBD ?
7. Apakah masyarakat sudah Berprilaku Hidup Bersih & Sehat (PHBS) ?
8. Apakah berperan aktif dalam Pemberantasan Sarang Nyamuk (PSN) ?
9. Apakah warga membantu kelancaran dalam Pelaksanaan Pengendalian DBD ?
10. Apakah warga melaporkan jika ada kasus DBD di wilayahnya ?
11. Apakah Petugas Kesehatan melakukan Pantauan Jentik berkala(PJB) minimal 3 bulan sekali ?
12. Apakah Petugas Kesehatan dan kader melakukan Kegiatan penyuluhan ?
13. Apakah Petugas Kesehatan melakukan Surveilans Epidemiologi ?
14. Apakah Petugas Kesehatan Melakukan Penyelidikan Epidemiologi ?
15. Apakah Petugas Kesehatan Melakukan Musyawarah Masyarakat ?
16. Apakah Petugas Kesehatan Melakukan Penyuluhan DBD ?
17. Apakah Petugas Kesehatan Melakukan PSN ?
18. Apakah Petugas Kesehatan Melakukan Larvasidasi ?
19. Apakah Petugas Kesehatan Melakukan Fogging Fokus ?
20. Menurut Bapak/Ibu Perda nomor 5 tahun 2010 sudah efektifkah, dalam upaya pengendalian DBD di Kota Semarang ?

Terimakasih

9. Apakah Petugas Kesehatan Melakukan Pemberantasan Sarang Nyamuk(PSN) ?
10. Apakah Petugas Kesehatan Melakukan Larvasidasi ?
11. Apakah Petugas Kesehatan Melakukan Fogging Fokus ?

Terimakasih





PASCASARJANA

Jl. Pawiyatan Luhur IV/1 Bendan Duwur Semarang 50234  
Telp. (024) 8441555 (hunting) Fax. (024) 8415429 - 8445265  
e-mail:humas@unika.ac.id



Nomor : 00197/B.7.3/MHK/III/2012  
Lampiran : Proposal  
Hal : Ijin Penelitian

28 Maret 2012

Kepada Yth,  
Kepala Badan Kesbang Linmas Kota Semarang  
Jl. Pemuda Semarang

Dengan hormat,  
Dalam rangka penyelesaian Tesis Program Studi Magister Hukum Kesehatan Universitas Katolik Soegijapranata Semarang untuk mahasiswa tersebut di bawah ini :

Nama : UJAY  
N I M : 10.93.0002  
Judul Tesis :

**" PERAN TENAGA KESEHATAN DALAM UPAYA PENANGGULANGAN  
PENYAKIT BERDASARKAN PERATURAN DAERAH NOMOR 5 TAHUN 2010  
TENTANG PENGENDALIAN DEMAM BERDARAH DENGUE DI KOTA  
SEMARANG "**

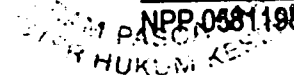
bersama ini kami mohon Bapak/Ibu berkenan memberikan ijin penelitian serta informasi ataupun data yang diperlukan oleh mahasiswa tersebut .  
Hasil penelitian dan wawancara tersebut sangat diperlukan dalam penyusunan Tesis, sebagai syarat kelulusan Program Studi Magister Hukum Kesehatan.

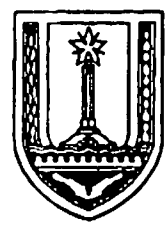
Demikian, atas perhatian dan kerjasamanya kami ucapkan terima kasih.

Sekretaris Program Studi,

  
**Dr. Endang Wahyati Y. SH., MH**

NPP.05811984006





# PEMERINTAH KOTA SEMARANG DINAS KESEHATAN

Jl.Pandanaran 79 Telp.(024)8415269 Fak (024) 8318771 Pos : 50241 Semarang

Semarang, 01 April 2012.

Nomor : 071/2909

Kepada

Sifat : -

Yth.Ka.Puskesmas Kota Semarang

Lampiran : -

Di -

Perihal : Ijin Penelitian

SEMARANG

Dasar surat dari Badan Kesatuan Bangsa, Politik Dan Perlindungan Masyarakat Kota Semarang, tanggal 29 Maret 2012, Nomor 070/632 /III/2012. Perihal tersebut pada pokok surat.

Sehubungan hal tersebut diatas, bersama ini kami beritahukan kepada Saudara bahwa pada prinsipnya kami dapat menerima mahasiswa dimaksud, atas :

Nama : Ujay

NIM : 10.93.002

Judul : Peran Tenaga Kesehatan dalam Uapaya Penanggulangan Penyakit Berdasarkan Peraturan Daerah Nomor 5 Tahun 2010 Tentang Pengendalian Penyakit Demam Berdarah Dengue di Kota Semarang,

yang akan melaksanakan penelitian di Wilayah Kerja Saudara, mulai tanggal 29 Maret 2012 s/d 29 Juni 2012. Dengan catatan selama melaksanakan kegiatan tersebut harus mentaati peraturan yang berlaku di Puskesmas dan Pemerintah Kota Semarang.

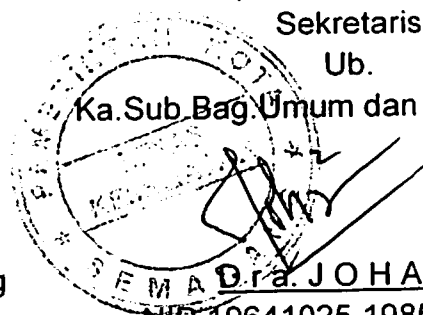
Demikian harap maklum, tas perhatian dan kerjasamanya kami ucapkan terima kasih.

a.n Kepala.Dinas Kesehatan

Sekretaris

Ub.

Ka.Sub Bag.Umum dan Kepegawaian



Dra. JOHANA

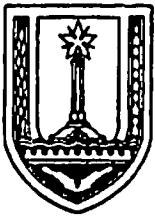
NIP.19641025 198503 2 008

TEMBUSAN, Kepada Yth :

1.Dekan FH Unika Soegijapranata Semarang

2.Yang bersangkutan

3.Arsip



# PEMERINTAH KOTA SEMARANG

## DINAS KESEHATAN

Jl.Pandanaran 79 Telp.(024)8415269 Fak (024) 8318771 Pos : 50241 Semarang

Semarang, 21 MEI 2012

Nomor : 071/ 8283

Kepada

Sifat : -

Yth. Dekan Pasca Sarjana

FH Unika Soegijapranata

Lampiran : -

Di -

Perihal : Selesai Penelitian

SEMARANG

Dasar surat dari Badan Kesatuan Bangsa, Politik Dan Perlindungan Masyarakat Kota Semarang, tanggal 29 Maret 2012, Nomor 070/632 /III/2012. Perihal tersebut pada pokok surat.

Sehubungan hal tersebut diatas, bahwa mahasiswa tersebut sudah selesai melakukan Penelitiannya, atas :

Nama : Ujay

NIM : 10.93.002

Judul : Peran Tenaga Kesehatan dalam Uapaya Penanggulangan Penyakit Berdasarkan Peraturan Daerah Nomor 5 Tahun 2010 Tentang Pengendalian Penyakit Demam Berdarah Dengue di Kota Semarang,

yang telah melaksanakan penelitian di Dinas Kesehatan Kota Semarang dan Puskesmas di Kota Semarang.

Demikian harap maklum, tas perhatian dan kerjasamanya kami ucapkan terima kasih.

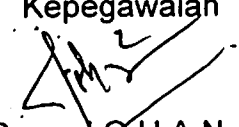
a.n Kepala.Dinas Kesehatan

Sekretaris

Ub.

Ka.Sub.Bag.Umum dan

Kepegawaian

  
Dra. JOHANA

NIP.19641025 198503 2 008

TEMBUSAN, Kepada Yth :

1. Yang bersangkutan
2. Arsip

HALAMAN PERSETUJUAN  
PERAN TENAGA KESEHATAN  
DALAM UPAYA PENANGGULANGAN PENYAKIT BERDASARKAN  
PERATURAN DAERAH  
NOMOR 5 TAHUN 2010 TENTANG  
PENGENDALIAN PENYAKIT DEMAM BERDARAH DENGUE  
DI KOTA SEMARANG.



Diajukan oleh

UJAY  
NIM. 10.93.002

Disetujui pada tanggal : 19 Juli 2012.


Pembimbing :

Tanda tangan

1. DR.ENDANG WAHYATI Y.SH.MH

  
.....

2. SUWANDI SAWADI, SKM. M.Kes

  
.....

HALAMAN PERSETUJUAN  
PERAN TENAGA KESEHATAN  
DALAM UPAYA PENANGGULANGAN PENYAKIT BERDASARKAN  
PERATURAN DAERAH  
NOMOR 5 TAHUN 2010 TENTANG  
PENGENDALIAN PENYAKIT DEMAM BERDARAH DENGUE  
DI KOTA SEMARANG.



Pembimbing :

Tanda tangan

1. DR.ENDANG WAHYATI Y.SH.MH

*[Handwritten signature]*  
.....

2. SUWANDI SAWADI, SKM. M.Kes

*[Handwritten signature]*  
.....

HALAMAN PENGESAHAN

PERAN TENAGA KESEHATAN  
DALAM UPAYA PENANGGULANGAN PENYAKIT  
BERDASARKAN PERATURAN DAERAH  
NOMOR 5 TAHUN 2010 TENTANG  
PENGENDALIAN PENYAKIT DEMAM BERDARAH DENGUE  
DI KOTA SEMARANG.



Diajukan oleh

UJAY  
NIM. 10.93.002

Diserujui pada tanggal 15 JUNI 2012

Pembimbing .

Tanda tangan

1. DR.ENDANG WAHYATI Y.SH.MH

2. SUWANDI SAWADI, SKM. M.Kes