

## LAMPIRAN

### LAMPIRAN 1 (DAFTAR SEKOLAH SISWA-SISWI SEBAGAI RESPONDEN)

Siswa-siswi yang digunakan sebagai responden berasal dari beberapa sekolah antara lain :

**Tabel Daftar Sekolah Siswa-Siswi sebagai responden**

No.	Nama Sekolah	Kecamatan	Kelurahan	Jumlah Responden (orang)
1	SMP Al-Islah	Tembalang	Meteseh	57
2	SMP Masehi 3	Semarang Timur	Gemah	39
3	SMP Hasanudin 03	Semarang Tengah	Kauman	17
4	SMP Agustinus	Semarang Selatan	Lamper Kidul	41
5	SMP Nusaputera	Semarang Tengah	Gabahan	143
6	SMP Maria Mediatrix	Semarang Selatan	Peterongan	25
7	SMP Kanisius St. Yoris	Semarang Selatan	Wonodri	25
8	SMA Masehi 2	Semarang Timur	Gemah	32
9	SMK Tarcisius	Semarang Selatan	Peterongan	47
10	SMA Nusaputera	Semarang Tengah	Gabahan	45
11	SMK PIKA	Semarang Utara	Pandansari	21
12	SMA Terang Bangsa	Semarang Barat	Tawang Sari	79
13	MAS Al-Islah	Tembalang	Meteseh	54

## LAMPIRAN 2 (OUTPUT SPSS)

### a) Waktu Konsumsi VS Uang Saku

#### Symmetric Measures

	Value	Approx. Sig.
Nominal by Nominal Contingency Coefficient	,244	,002
N of Valid Cases	586	

a Not assuming the null hypothesis.

b Using the asymptotic standard error assuming the null hypothesis.

### b) Tempat Konsumsi VS Uang Saku

#### Symmetric Measures

	Value	Approx. Sig.
Nominal by Nominal Contingency Coefficient	,262	,002
N of Valid Cases	586	

a Not assuming the null hypothesis.

b Using the asymptotic standard error assuming the null hypothesis.

### c) Teman Konsumsi VS Uang Saku

#### Symmetric Measures

	Value	Approx. Sig.
Nominal by Nominal Contingency Coefficient	,254	,000
N of Valid Cases	586	

a Not assuming the null hypothesis.

b Using the asymptotic standard error assuming the null hypothesis.

### d) Frekuensi minum VS Manfaat teh

#### Symmetric Measures

	Value	Approx. Sig.
Nominal by Nominal Contingency Coefficient	,195	,027
N of Valid Cases	586	

a Not assuming the null hypothesis.

b Using the asymptotic standard error assuming the null hypothesis.

**e) Biaya minum VS manfaat teh**

**Symmetric Measures**

	Value	Approx. Sig.
Nominal by Nominal Contingency Coefficient	,149	,352
N of Valid Cases	586	

a Not assuming the null hypothesis.

b Using the asymptotic standard error assuming the null hypothesis.

**f) Pekerjaan Orang Tua VS Biaya minum**

**Symmetric Measures**

	Value	Approx. Sig.
Nominal by Nominal Contingency Coefficient	,211	,007
N of Valid Cases	586	

a Not assuming the null hypothesis.

b Using the asymptotic standard error assuming the null hypothesis.

**g) Frekuensi minum VS biaya minum**

**Symmetric Measures**

	Value	Asymp. Std. Error(a)	Approx. T(b)	Approx. Sig.
Ordinal by Ordinal Kendall's tau-b	,003	,036	,077	,939
N of Valid Cases	586			

a Not assuming the null hypothesis.

b Using the asymptotic standard error assuming the null hypothesis.

**h) Frekuensi minum vs tempat membeli**

**Symmetric Measures**

	Value	Approx. Sig.
Nominal by Nominal Contingency Coefficient	,163	,066
N of Valid Cases	586	

a Not assuming the null hypothesis.

b Using the asymptotic standard error assuming the null hypothesis.

**i) produk teh yang akan diminum VS tempat minum**

**Symmetric Measures**

	Value	Approx. Sig.
Nominal by Nominal Contingency Coefficient	,287	,000
N of Valid Cases	586	

a Not assuming the null hypothesis.

b Using the asymptotic standard error assuming the null hypothesis.

**j) produk teh yang akan diminum VS teman minum**

**Symmetric Measures**

	Value	Approx. Sig.
Nominal by Nominal Contingency Coefficient	,229	,001
N of Valid Cases	586	

a Not assuming the null hypothesis.

b Using the asymptotic standard error assuming the null hypothesis.

**k) produk teh yang akan diminum VS tempat membeli**

**Symmetric Measures**

	Value	Approx. Sig.
Nominal by Nominal Contingency Coefficient	,762	,000
N of Valid Cases	586	

a Not assuming the null hypothesis.

b Using the asymptotic standard error assuming the null hypothesis.

**l) cara penyajian teh yang diminum vs tempat minum**

**Symmetric Measures**

	Value	Approx. Sig.
Nominal by Nominal Contingency Coefficient	,309	,000
N of Valid Cases	586	

a Not assuming the null hypothesis.

b Using the asymptotic standard error assuming the null hypothesis.

**m) cara penyajian teh yang diminum vs waktu minum**

**Symmetric Measures**

	Value	Approx. Sig.
Nominal by Nominal Contingency Coefficient	,283	,000
N of Valid Cases	586	

a Not assuming the null hypothesis.

b Using the asymptotic standard error assuming the null hypothesis.

**n) cara penyajian teh yang diminum vs tempat membeli**

**Symmetric Measures**

	Value	Approx. Sig.
Nominal by Nominal Contingency Coefficient	,796	,000
N of Valid Cases	729	

a Not assuming the null hypothesis.

b Using the asymptotic standard error assuming the null hypothesis.

**o) frekuensi minum VS manfaat teh**

**Symmetric Measures**

	Value	Approx. Sig.
Nominal by Nominal Contingency Coefficient	,195	,027
N of Valid Cases	586	

a Not assuming the null hypothesis.

b Using the asymptotic standard error assuming the null hypothesis.

**p) pekerjaan ortu vs frekuensi minum**

**Symmetric Measures**

	Value	Approx. Sig.
Nominal by Nominal Contingency Coefficient	,153	,293
N of Valid Cases	586	

a Not assuming the null hypothesis.

b Using the asymptotic standard error assuming the null hypothesis.

**q) frekuensi minum teh vs alasan memilih produk teh**

**Symmetric Measures**

	Value	Approx. Sig.
Nominal by Nominal Contingency Coefficient	,181	,343
N of Valid Cases	585	

a Not assuming the null hypothesis.

b Using the asymptotic standard error assuming the null hypothesis.

**r) Hasil chi square untuk uji hubungan terkait frekuensi minum teh :**

**Test Statistics**

	Frek_minum
Chi-Square(a)	7,242
Df	3
Asymp. Sig.	,065

a 0 cells (,0%) have expected frequencies less than 5. The minimum expected cell frequency is 146,5.



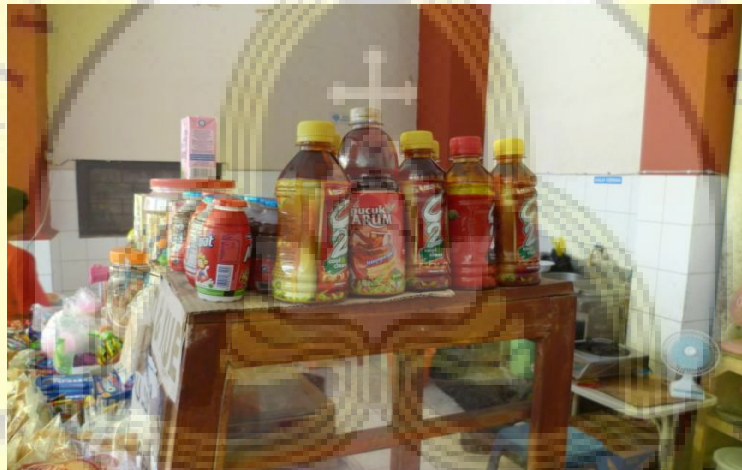
**LAMPIRAN 3 (PETA SURVEY LAPANGAN)**



#### LAMPIRAN 4 (FOTO-FOTO SURVEY LAPANGAN)



Gambar 20. Keadaan kondusif saat responden mengisi kuesioner



Gambar 21. Kantin sekolah yang menjual beberapa macam produk teh



Gambar 22. Seorang siswi sedang membeli minuman teh saat jam istirahat sekolah di kantin sekolah



LAMPIRAN 5 (KUESIONER)

KUESIONER A



FAKULTAS TEKNOLOGI PERTANIAN  
PROGRAM STUDI TEKNOLOGI PANGAN  
UNIKA SOEGIJAPRANATA  
JL. PAWIYATAN LUHUR IV/1, BENDAN DHUWUR  
SEMARANG 50234

KUISIONER PENELITIAN

No Responden : \_\_\_\_\_

Tanggal: \_\_\_\_\_

**Identitas Responden :**

Nama : \_\_\_\_\_  
Usia : \_\_\_\_\_  
Alamat : \_\_\_\_\_  
Jenis Kelamin :  Laki-laki  Perempuan  
Kelas :  VII  VIII  IX  
 X  XI  XII

**KUESIONER A**

***Petunjuk : Isilah pertanyaan dibawah ini dengan memberikan tanda silang (X) pada huruf yang anda pilih.***

1. Apakah anda suka minum teh?
  - a. Ya
  - b. Tidak
  
2. Pekerjaan orang tua saudara (Ayah/ Ibu) :
  - a. Wiraswasta
  - b. Pegawai Negeri
  - c. Pegawai Swasta
  - d. Profesional (pengajar, pengacara, dokter)
  - e. Lainnya, sebutkan .....
  
3. Uang saku saudara per hari :
  - a. Tidak ada
  - b. < Rp 5.000,-
  - c. Rp 5.000 – Rp 10.000,-
  - d. > Rp 10.000 – Rp 50.000,-
  - e. Lainnya, sebutkan .....

**PEMAHAMAN :**

4. Darimana anda mengenal produk teh pertama kali?

- a. Teman
- b. Keluarga/ kerabat
- c. Media cetak (majalah, surat kabar, tabloid, dsb)
- d. Media elektronik (televisi, internet radio, dsb)
- e. Lainnya, sebutkan .....

5. Ada berapa macam produk teh yang anda kenal? Sebutkan contoh produk teh tersebut!

- a. 1 macam, contoh .....
- b. 2 macam, contoh .....
- c. 3 macam, contoh .....
- d. 4 macam, contoh .....
- e. 5 macam, contoh .....
- f. > 5 macam, contoh .....

6. Jenis produk teh mana yang anda kenal? Sebutkan contoh merk dari produk teh tersebut! (Jawaban boleh lebih dari 1)

- a. Teh seduhan, contoh .....
- b. Teh aneka rasa buah, contoh .....
- c. Teh rasa original dalam kemasan, contoh .....
- d. Teh hijau, contoh .....
- e. Teh bersoda, contoh .....

7. Selain 5 jenis produk teh tersebut, apakah anda mengenal jenis produk teh lain?

- a. Ya
- b. Tidak

Jika jawaban anda ya, sebutkan produk teh beserta contoh merk teh yang anda ketahui!.....

8. Dalam benak anda, bagaimana kriteria teh yang baik dalam segi RASA?

- a. Cukup sepat
- b. Sepat
- c. Pahit
- d. Lainnya, sebutkan .....

9. Dalam benak anda, bagaimana kriteria teh yang baik dalam segi TINGKAT KEMANISAN?

- a. Cukup manis
- b. Manis
- c. Sangat Manis
- d. Lainnya, sebutkan .....

10. Dalam benak anda, bagaimana kriteria teh yang baik dalam segi WARNA?
- a. Coklat
  - b. Hitam
  - c. Hijau
  - d. Lainnya, sebutkan .....
11. Dalam benak anda, bagaimana kriteria teh yang baik dalam segi AROMA (khusus untuk responden yang menjawab teh seduhan)?
- a. Tidak Wangi
  - b. Wangi
  - c. Wangi sekali
  - d. Lainnya, sebutkan .....

**PERSEPSI :**

12. Apakah manfaat utama dari produk teh yang anda minum?
- a. Menyehatkan tubuh
  - b. Membuat rileks
  - c. Mencegah penyakit
  - d. Lainnya, sebutkan .....
13. Kriteria apa yang anda gunakan dalam memilih produk teh yang anda minum? (Jawaban boleh lebih dari 1)
- a. Rasa dari produk teh
  - b. Harga dari produk teh
  - c. Kemasan dari produk teh
  - d. Volume dari produk teh
  - e. Lainnya, sebutkan .....
14. Menurut pendapat anda, jenis teh apa yang mengandung nilai gizi paling tinggi, yang baik untuk kesehatan? Mengapa?
- a. Teh seduhan, alasan .....
  - b. Teh aneka rasa buah, alasan .....
  - c. Teh rasa original dalam kemasan, alasan .....
  - d. Teh hijau, alasan .....
  - e. Teh bersoda, alasan .....
15. Mengapa anda memilih produk teh sebagai minuman dibandingkan dengan minuman lain seperti kopi atau minuman berenergi?
- a. Lebih menyehatkan
  - b. Lebih murah
  - c. Lebih enak
  - d. Lainnya, alasan .....

**PERILAKU**

16. Berapa kali anda minum teh dalam 1 bulan?

- a. 1-10 kali
- b. 11-20 kali
- c. 21-30 kali
- d. Lainnya, sebutkan .....

17. Jenis produk teh apa yang sering anda minum?

- a. Teh seduhan, contoh .....
- b. Teh aneka rasa buah, contoh .....
- c. Teh rasa original dalam kemasan, contoh .....
- d. Teh hijau, contoh .....
- e. Teh bersoda, contoh .....

18. Selain 5 jenis produk teh tersebut, apakah anda pernah minum jenis produk teh lain?

- a. Ya
- b. Tidak

Jika jawabannya ya, sebutkan produk dan contoh merk teh yang pernah anda minum!

.....

19. Dimana anda biasanya membeli/ mendapatkan produk teh? (Jawaban boleh lebih dari 1)

- a. Pasar Tradisional
- b. Kios/ Warung
- c. Minimarket
- d. Supermarket
- e. Lainnya, sebutkan .....

20. Dimana anda biasanya mengonsumsi teh? (Jawaban boleh lebih dari 1)

- a. Rumah
- b. Sekolah
- c. Kafe
- d. Warung/ kedai
- e. Restoran
- f. Lainnya, sebutkan .....

21. Berdasarkan jawaban pertanyaan nomor 17, bagaimana cara anda (yang biasa dilakukan) dalam menyajikan teh yang akan anda minum? (Jawaban boleh lebih dari 1)

- a. Ditambahkan gula
- b. Tanpa gula
- c. Ditambahkan susu
- d. Ditambahkan sari buah
- e. Disajikan dalam keadaan panas
- f. Disajikan dalam keadaan hangat
- g. Disajikan dalam keadaan dingin
- h. Dicampur dengan minuman lain
- i. Lainnya, sebutkan .....

22. Kapan biasanya anda minum teh (dalam 1 hari)? (Jawaban boleh lebih dari 1)
- Pagi hari (saat sarapan)
  - Siang hari (saat jalan-jalan bersama teman)
  - Sore hari (saat santai dirumah bersama keluarga)
  - Malam hari (saat makan malam)
  - Lainnya, sebutkan .....
23. Sebutkan kegiatan yang anda lakukan yang biasanya disertai dengan minum teh? (Jawaban boleh lebih dari 1)
- Sarapan
  - Jalan-jalan ke mall
  - Nongkrong bersama teman-teman
  - Istirahat (sewaktu jam istirahat sekolah)
  - Santai bersama keluarga
  - Makan malam
  - Lainnya, sebutkan .....
24. Dengan siapa anda paling sering minum teh? (Jawaban boleh lebih dari 1)
- Teman
  - Keluarga
  - Guru
  - Lainnya, sebutkan .....
25. Berapa biaya yang dibutuhkan untuk anda sekali dalam membeli produk teh?
- <Rp 5.000,-
  - Rp 5.000 – Rp 10.000,-
  - >Rp 10.000 – Rp 50.000,-
  - Lainnya, sebutkan .....

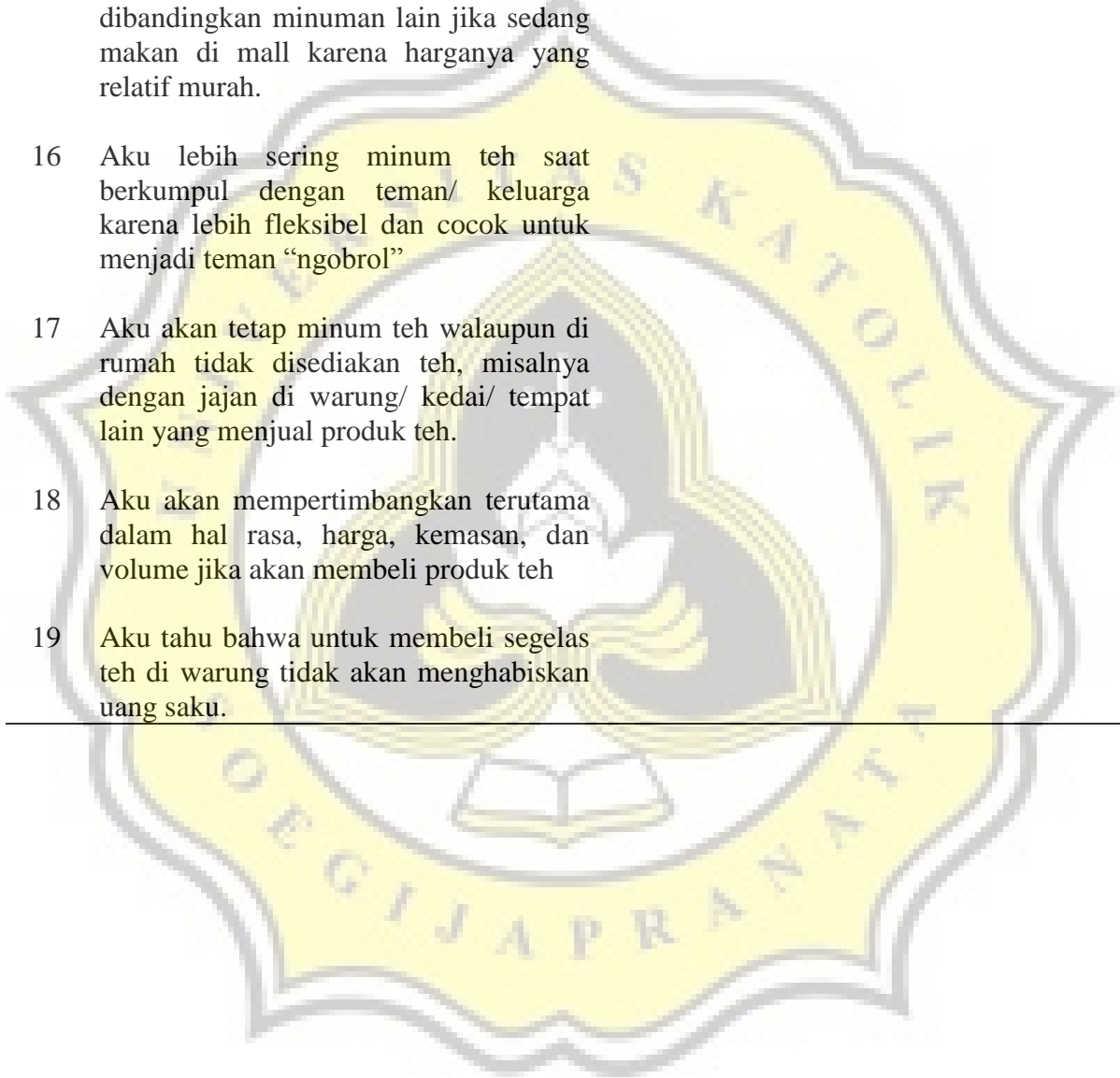
**KUISIONER B**

*Petunjuk : Isilah pertanyaan dibawah ini dengan memberi tanda cek (✓) pada jawaban yang anda pilih!*

NO	Pernyataan	Jawaban (dalam persen(%))		
		Setuju	Tidak Setuju	Tidak tahu
1	Berdasarkan proses pengolahannya, teh dapat dibedakan menjadi teh hitam, teh hijau, dan teh oolong.			
2	Di dalam teh terdapat antioksidan alami yang disebut polifenol yang baik untuk tubuh.			
3	Semua jenis teh mengandung <i>flouride</i> yang berfungsi mencegah pertumbuhan karies pada gigi dan mencegah radang gusi.			

- 4 Teh hitam, teh hijau, dan teh oolong merupakan beberapa contoh produk teh yang ada di pasaran.
- 5 Sariwangi, Fruitea, Indoteh, Slimming Tea, dan Tebs adalah beberapa contoh merk dari produk teh yang ada di pasaran.
- 6 Teh hitam merupakan teh yang mengalami oksidasi paling lama sehingga memiliki kandungan antioksidan tinggi yang baik untuk melawan radikal bebas di dalam tubuh.
- 7 Teh hijau merupakan teh yang mengalami proses oksidasi dalam jumlah minimal sehingga memiliki kandungan antioksidan yang rendah dan kurang cocok untuk melawan radikal bebas di dalam tubuh.
- 8 Rasa manis dari produk teh diperoleh dengan adanya tambahan gula tebu sedangkan rasa pahit dan sepat berasal dari kandungan polifenol di dalam teh.
- 9 Faktor internal yang dapat mempengaruhi perilaku seseorang dalam memilih suatu produk pangan adalah usia, pekerjaan, keadaan ekonomi, dan gaya hidup.
- 10 Faktor eksternal yang dapat mempengaruhi perilaku seseorang dalam memilih suatu produk pangan adalah kebudayaan, keluarga, dan kelas sosial.
- 11 Aku tahu bahwa minum segelas teh dapat membuat tubuh dan pikiran menjadi rileks.
- 12 Aku sering minum teh karena ada seseorang yang selalu menyiapkan teh di rumah.

- 13 Aku akan lebih sering minum teh jika di lingkungan sekolahku terdapat kantin karena aku mudah memperolehnya.
  - 14 Aku lebih suka minum teh saat jalan-jalan di mall karena banyak depot teh (seperti tongtji) yang mudah ditemukan.
  - 15 Aku akan tetap memilih minum teh dibandingkan minuman lain jika sedang makan di mall karena harganya yang relatif murah.
  - 16 Aku lebih sering minum teh saat berkumpul dengan teman/ keluarga karena lebih fleksibel dan cocok untuk menjadi teman “ngobrol”
  - 17 Aku akan tetap minum teh walaupun di rumah tidak disediakan teh, misalnya dengan jajan di warung/ kedai/ tempat lain yang menjual produk teh.
  - 18 Aku akan mempertimbangkan terutama dalam hal rasa, harga, kemasan, dan volume jika akan membeli produk teh
  - 19 Aku tahu bahwa untuk membeli segelas teh di warung tidak akan menghabiskan uang saku.
- 



**LAMPIRAN 6 (JURNAL)**

