

| | x1 | x2 | x3 | x4 | x5 | x6 | x7 | x8 | x9 | x10 | x11 | x12 | x13 | x14 | x15 | x16 | x17 | x18 | x19 | x20 |
|----|----|----|----|----|----|----|----|----|----|-----|-----|-----|-----|-----|-----|-----|-----|-----|-----|-----|
| 1 | 2 | 2 | 2 | 3 | 2 | 2 | 2 | 2 | 3 | 2 | 2 | 3 | 2 | 2 | 3 | 2 | 2 | 3 | 2 | 2 |
| 2 | 4 | 2 | 4 | 3 | 2 | 2 | 3 | 4 | 2 | 4 | 3 | 4 | 3 | 4 | 3 | 4 | 2 | 4 | 3 | 4 |
| 3 | 2 | 3 | 3 | 2 | 2 | 2 | 2 | 3 | 2 | 2 | 2 | 2 | 3 | 3 | 3 | 3 | 2 | 3 | 2 | 3 |
| 4 | 3 | 2 | 2 | 2 | 4 | 1 | 1 | 3 | 1 | 2 | 1 | 3 | 1 | 2 | 2 | 2 | 3 | 2 | 2 | 2 |
| 5 | 3 | 3 | 2 | 3 | 3 | 3 | 3 | 4 | 3 | 2 | 2 | 4 | 4 | 3 | 3 | 3 | 3 | 2 | 2 | 3 |
| 6 | 2 | 2 | 1 | 2 | 3 | 2 | 1 | 2 | 2 | 1 | 1 | 2 | 2 | 2 | 2 | 1 | 2 | 2 | 1 | 3 |
| 7 | 2 | 2 | 1 | 1 | 3 | 2 | 1 | 2 | 2 | 1 | 1 | 2 | 2 | 2 | 2 | 2 | 2 | 2 | 1 | 2 |
| 8 | 2 | 1 | 2 | 2 | 2 | 2 | 1 | 1 | 2 | 2 | 1 | 3 | 2 | 2 | 2 | 2 | 2 | 2 | 2 | 2 |
| 9 | 2 | 2 | 2 | 2 | 2 | 2 | 2 | 2 | 2 | 2 | 2 | 2 | 2 | 2 | 1 | 2 | 2 | 2 | 1 | 2 |
| 10 | 3 | 3 | 3 | 3 | 3 | 3 | 3 | 3 | 2 | 3 | 3 | 3 | 3 | 3 | 3 | 3 | 3 | 3 | 3 | 3 |
| 11 | 2 | 3 | 3 | 2 | 2 | 3 | 2 | 3 | 2 | 3 | 2 | 3 | 2 | 3 | 3 | 3 | 2 | 3 | 2 | 3 |
| 12 | 2 | 2 | 2 | 1 | 3 | 2 | 2 | 2 | 1 | 1 | 2 | 2 | 2 | 1 | 2 | 1 | 2 | 2 | 1 | 2 |
| 13 | 3 | 3 | 3 | 3 | 1 | 3 | 2 | 4 | 3 | 3 | 4 | 4 | 3 | 3 | 3 | 3 | 3 | 4 | 3 | 3 |
| 14 | 2 | 2 | 2 | 2 | 2 | 3 | 1 | 2 | 2 | 2 | 2 | 2 | 3 | 3 | 2 | 2 | 3 | 2 | 3 | 2 |
| 15 | 3 | 3 | 2 | 4 | 3 | 4 | 2 | 3 | 3 | 2 | 3 | 3 | 4 | 3 | 3 | 3 | 4 | 3 | 3 | 4 |
| 16 | 3 | 2 | 4 | 3 | 2 | 4 | 2 | 3 | 4 | 4 | 3 | 4 | 2 | 3 | 3 | 3 | 3 | 4 | 3 | 4 |
| 17 | 2 | 2 | 2 | 3 | 3 | 3 | 2 | 2 | 3 | 2 | 1 | 3 | 2 | 2 | 2 | 3 | 2 | 2 | 2 | 1 |
| 18 | 2 | 2 | 3 | 3 | 2 | 2 | 2 | 3 | 3 | 2 | 2 | 2 | 2 | 2 | 1 | 2 | 2 | 2 | 1 | 2 |
| 19 | 2 | 2 | 3 | 2 | 1 | 3 | 2 | 4 | 2 | 2 | 3 | 2 | 3 | 3 | 4 | 3 | 3 | 1 | 2 | 2 |
| 20 | 2 | 3 | 3 | 2 | 2 | 3 | 2 | 3 | 2 | 3 | 2 | 3 | 2 | 3 | 3 | 3 | 2 | 3 | 2 | 3 |
| 21 | 3 | 4 | 4 | 2 | 1 | 3 | 2 | 3 | 4 | 3 | 3 | 4 | 3 | 3 | 4 | 3 | 3 | 3 | 3 | 3 |
| 22 | 3 | 3 | 3 | 4 | 3 | 4 | 3 | 4 | 2 | 3 | 3 | 4 | 3 | 3 | 3 | 4 | 3 | 3 | 3 | 3 |
| 23 | 3 | 3 | 3 | 2 | 2 | 2 | 2 | 3 | 2 | 2 | 2 | 3 | 3 | 4 | 4 | 3 | 4 | 3 | 3 | 3 |
| 24 | 3 | 3 | 3 | 3 | 3 | 3 | 3 | 4 | 3 | 3 | 3 | 3 | 3 | 3 | 4 | 3 | 3 | 3 | 3 | 4 |
| 25 | 4 | 4 | 2 | 2 | 4 | 3 | 3 | 4 | 3 | 3 | 4 | 4 | 3 | 4 | 3 | 3 | 3 | 4 | 3 | 3 |
| 26 | 3 | 3 | 3 | 3 | 3 | 3 | 3 | 3 | 3 | 4 | 3 | 3 | 4 | 3 | 3 | 3 | 1 | 3 | 3 | 3 |
| 27 | 4 | 4 | 2 | 2 | 2 | 2 | 2 | 3 | 3 | 4 | 4 | 3 | 3 | 4 | 4 | 4 | 2 | 3 | 2 | 3 |
| 28 | 3 | 3 | 3 | 3 | 1 | 2 | 2 | 3 | 2 | 3 | 3 | 3 | 4 | 3 | 3 | 3 | 3 | 3 | 3 | 3 |
| 29 | 2 | 3 | 3 | 2 | 3 | 3 | 3 | 3 | 3 | 3 | 4 | 4 | 3 | 3 | 3 | 3 | 3 | 3 | 3 | 3 |
| 30 | 4 | 3 | 3 | 3 | 2 | 2 | 3 | 3 | 3 | 3 | 3 | 2 | 3 | 3 | 3 | 2 | 2 | 2 | 2 | 2 |
| 31 | 2 | 3 | 4 | 3 | 3 | 4 | 2 | 3 | 3 | 4 | 2 | 4 | 3 | 3 | 2 | 4 | 1 | 3 | 2 | 2 |
| 32 | 4 | 4 | 4 | 3 | 2 | 4 | 4 | 4 | 4 | 3 | 2 | 3 | 4 | 4 | 4 | 3 | 3 | 3 | 3 | 4 |
| 33 | 4 | 3 | 3 | 3 | 3 | 3 | 3 | 3 | 4 | 3 | 2 | 3 | 3 | 3 | 3 | 3 | 4 | 2 | 3 | 3 |
| 34 | 3 | 3 | 3 | 3 | 3 | 3 | 2 | 3 | 3 | 3 | 2 | 3 | 3 | 3 | 3 | 3 | 3 | 4 | 3 | 3 |
| 35 | 3 | 3 | 4 | 3 | 3 | 3 | 3 | 3 | 3 | 3 | 2 | 2 | 3 | 3 | 3 | 3 | 2 | 2 | 2 | 3 |
| 36 | 3 | 4 | 3 | 3 | 2 | 3 | 3 | 3 | 2 | 3 | 4 | 3 | 3 | 3 | 3 | 1 | 3 | 3 | 2 | 3 |
| 37 | 4 | 4 | 4 | 4 | 3 | 4 | 4 | 4 | 3 | 3 | 4 | 3 | 4 | 1 | 3 | 4 | 3 | 3 | 3 | 2 |
| 38 | 1 | 1 | 1 | 1 | 3 | 2 | 2 | 1 | 2 | 2 | 1 | 2 | 2 | 1 | 2 | 2 | 1 | 2 | 2 | 3 |
| 39 | 3 | 2 | 2 | 1 | 4 | 2 | 2 | 3 | 4 | 4 | 2 | 3 | 3 | 2 | 2 | 1 | 2 | 2 | 2 | 2 |
| 40 | 2 | 3 | 3 | 2 | 4 | 3 | 2 | 3 | 2 | 3 | 2 | 3 | 2 | 3 | 3 | 3 | 2 | 3 | 2 | 3 |

| | x21 | x22 | x23 | x24 | x25 | x26 | x27 | x28 | x29 | x30 |
|----|-----|-----|-----|-----|-----|-----|-----|-----|-----|-----|
| 1 | 2 | 3 | 2 | 2 | 3 | 2 | 2 | 2 | 2 | 2 |
| 2 | 3 | 4 | 3 | 4 | 3 | 4 | 3 | 4 | 3 | 3 |
| 3 | 3 | 2 | 3 | 3 | 3 | 3 | 3 | 3 | 3 | 3 |
| 4 | 1 | 2 | 1 | 1 | 1 | 3 | 3 | 3 | 1 | 2 |
| 5 | 3 | 4 | 4 | 3 | 3 | 3 | 4 | 4 | 3 | 3 |
| 6 | 1 | 3 | 2 | 2 | 1 | 2 | 2 | 1 | 3 | 2 |
| 7 | 1 | 2 | 1 | 2 | 1 | 2 | 2 | 2 | 3 | 2 |
| 8 | 1 | 3 | 1 | 2 | 2 | 2 | 2 | 3 | 3 | 1 |
| 9 | 2 | 1 | 2 | 2 | 2 | 2 | 2 | 2 | 2 | 1 |
| 10 | 3 | 3 | 3 | 3 | 3 | 3 | 4 | 3 | 3 | 3 |
| 11 | 3 | 3 | 3 | 3 | 3 | 3 | 2 | 3 | 3 | 2 |
| 12 | 2 | 2 | 2 | 2 | 1 | 2 | 2 | 3 | 2 | 2 |
| 13 | 4 | 3 | 3 | 3 | 3 | 3 | 4 | 3 | 3 | 3 |
| 14 | 3 | 3 | 3 | 3 | 2 | 2 | 2 | 2 | 2 | 2 |
| 15 | 3 | 3 | 4 | 4 | 2 | 3 | 3 | 4 | 3 | 4 |
| 16 | 3 | 3 | 4 | 3 | 3 | 2 | 3 | 4 | 3 | 2 |
| 17 | 2 | 1 | 2 | 4 | 3 | 2 | 2 | 3 | 2 | 2 |
| 18 | 1 | 1 | 1 | 1 | 1 | 2 | 1 | 2 | 1 | 2 |
| 19 | 1 | 2 | 2 | 2 | 1 | 1 | 1 | 1 | 2 | 2 |
| 20 | 3 | 3 | 3 | 3 | 3 | 3 | 2 | 3 | 3 | 2 |
| 21 | 3 | 4 | 3 | 3 | 3 | 4 | 4 | 4 | 4 | 4 |
| 22 | 4 | 3 | 4 | 3 | 3 | 4 | 4 | 4 | 4 | 4 |
| 23 | 3 | 3 | 3 | 3 | 3 | 3 | 3 | 3 | 3 | 4 |
| 24 | 3 | 3 | 3 | 2 | 3 | 3 | 3 | 3 | 3 | 4 |
| 25 | 4 | 3 | 3 | 3 | 3 | 3 | 4 | 4 | 3 | 4 |
| 26 | 3 | 3 | 4 | 3 | 3 | 4 | 3 | 3 | 3 | 3 |
| 27 | 3 | 3 | 3 | 3 | 2 | 4 | 3 | 4 | 2 | 4 |
| 28 | 3 | 2 | 3 | 3 | 3 | 3 | 4 | 4 | 3 | 4 |
| 29 | 4 | 3 | 3 | 2 | 3 | 4 | 3 | 4 | 4 | 3 |
| 30 | 2 | 2 | 2 | 3 | 2 | 2 | 2 | 3 | 3 | 3 |
| 31 | 3 | 4 | 1 | 4 | 1 | 3 | 2 | 4 | 4 | 3 |
| 32 | 3 | 3 | 2 | 3 | 3 | 4 | 4 | 3 | 4 | 4 |
| 33 | 4 | 3 | 3 | 3 | 3 | 3 | 3 | 3 | 4 | 3 |
| 34 | 4 | 3 | 3 | 3 | 3 | 3 | 3 | 3 | 3 | 2 |
| 35 | 3 | 2 | 3 | 3 | 3 | 3 | 3 | 3 | 3 | 3 |
| 36 | 3 | 3 | 4 | 3 | 3 | 3 | 3 | 2 | 3 | 3 |
| 37 | 3 | 3 | 3 | 3 | 3 | 2 | 3 | 3 | 3 | 2 |
| 38 | 2 | 2 | 2 | 1 | 1 | 1 | 2 | 2 | 2 | 2 |
| 39 | 2 | 2 | 1 | 1 | 3 | 2 | 2 | 2 | 2 | 1 |
| 40 | 3 | 3 | 3 | 3 | 3 | 3 | 2 | 3 | 3 | 2 |

| | y6 | y |
|---|----|---|
| 3 | 2 | |
| 1 | 1 | |
| 1 | 2 | |
| 1 | 3 | |
| | 2 | |
| | 3 | |
| | 4 | |
| | 4 | 1 |
| | 3 | 4 |
| | 1 | 2 |
| | 2 | 2 |
| | 3 | 4 |
| | 2 | 2 |
| | 2 | 3 |
| | 1 | 2 |
| | 2 | 2 |
| | 4 | 3 |
| | 3 | 3 |
| | 3 | 3 |
| | 2 | 2 |
| | 2 | 2 |
| | 2 | 2 |
| | 1 | 2 |
| | 1 | 2 |
| | 1 | 1 |
| | 1 | 3 |
| | 1 | 3 |
| | 2 | 1 |
| | 1 | 3 |
| | 2 | 2 |
| | 1 | 2 |
| | 1 | 1 |
| | 2 | 3 |
| | 3 | 2 |
| | 3 | |
| | 3 | |
| | 2 | |
| | 3 | |
| | 3 | |
| | 2 | |





RELIABILITY ANALYSIS - SCALE (ALPHA)

ANGKET PENERIMAAN DIRI

Item-total Statistics

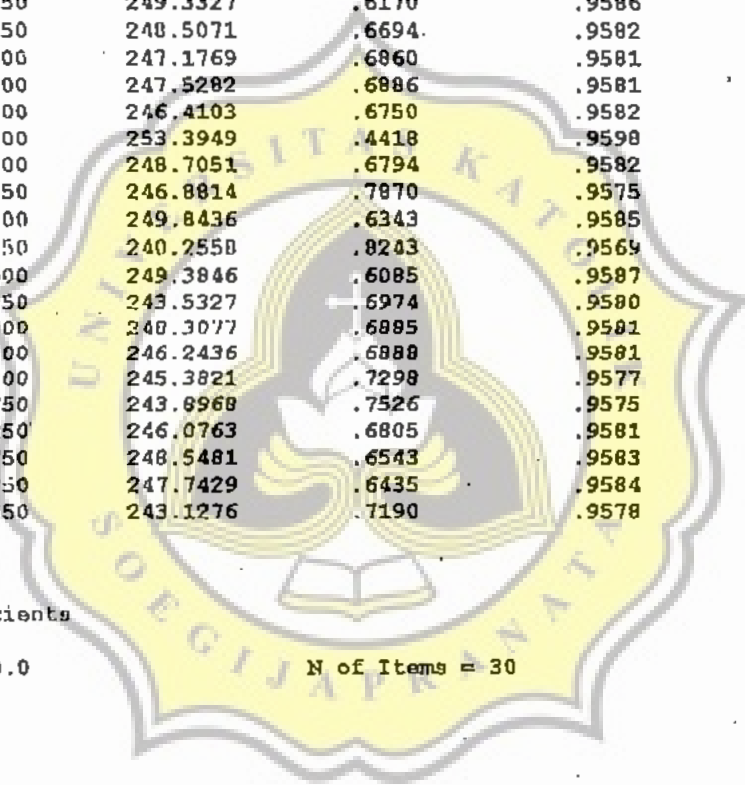
| | Scale Mean if Item Deleted | Scale Variance if Item Deleted | Corrected Item- Total Correlation | Alpha if Item Deleted |
|-----|-------------------------------------|---|--|-----------------------------|
| X1 | 77.4750 | 247.1276 | .6807 | .9581 |
| X2 | 77.4750 | 245.0250 | .7693 | .9575 |
| X3 | 77.4750 | 246.9224 | .6343 | .9585 |
| X4 | 77.7000 | 249.1385 | .5964 | .9588 |
| X5 | 77.6500 | 258.1821 | .2168 * | .9617 |
| X6 | 77.9250 | 248.3788 | .6585 | .9583 |
| X7 | 77.2500 | 246.0097 | .7256 | .9578 |
| X8 | 77.6000 | 243.1179 | .4363 | .9599 |
| X9 | 77.5250 | 247.3327 | .6333 | .9585 |
| X10 | 77.7750 | 244.1788 | .6697 | .9583 |
| X11 | 77.4750 | 249.3327 | .6170 | .9586 |
| X12 | 77.4250 | 248.5071 | .6694 | .9582 |
| X13 | 77.4500 | 247.1769 | .6860 | .9581 |
| X14 | 77.4000 | 247.5282 | .6886 | .9581 |
| X15 | 77.5000 | 246.4103 | .6750 | .9582 |
| X16 | 77.7000 | 253.3949 | .4418 | .9598 |
| X17 | 77.2500 | 248.7051 | .6794 | .9582 |
| X18 | 77.8750 | 246.8814 | .7870 | .9575 |
| X19 | 77.4500 | 249.8436 | .6343 | .9585 |
| X20 | 77.5250 | 240.2558 | .8243 | .9569 |
| X21 | 77.5000 | 249.3846 | .6085 | .9587 |
| X22 | 77.5750 | 243.5327 | .6974 | .9580 |
| X23 | 77.5000 | 248.3077 | .6885 | .9581 |
| X24 | 77.7500 | 246.2436 | .6888 | .9581 |
| X25 | 77.4500 | 245.3821 | .7298 | .9577 |
| X26 | 77.4750 | 243.8968 | .7526 | .9575 |
| X27 | 77.2250 | 246.0763 | .6805 | .9581 |
| X28 | 77.3750 | 248.5481 | .6543 | .9583 |
| X29 | 77.5250 | 247.7429 | .6435 | .9584 |
| X30 | 77.5250 | 243.1276 | .7190 | .9578 |

Reliability Coefficients

N of Cases = 40.0

N of Items = 30

Alpha = .9597



RELIABILITY ANALYSIS - SCALE (ALPHA)

ANGKET PENERIMAAN DIRI

Item-total Statistics

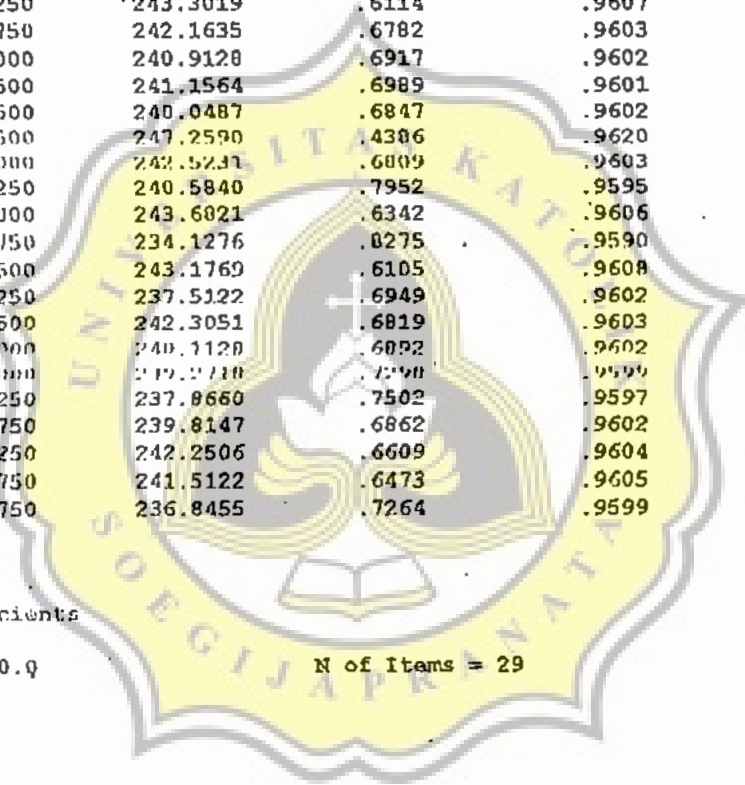
| | Scale Mean if Item Deleted | Scale Variance if Item Deleted | Corrected Item- Total Correlation | Alpha if Item Deleted |
|-----|-------------------------------------|---|--|-----------------------------|
| X1 | 74.9250 | 241.2506 | .6699 | .9603 |
| X2 | 74.9250 | 239.1481 | .7596 | .9596 |
| X3 | 74.9250 | 240.6865 | .6385 | .9606 |
| X4 | 75.1500 | 243.2590 | .5847 | .9610 |
| X6 | 75.3750 | 242.3942 | .6514 | .9605 |
| X7 | 74.7000 | 240.2154 | .7152 | .9600 |
| X8 | 75.0500 | 246.7667 | .4423 | .9620 |
| X9 | 74.9750 | 241.1019 | .6371 | .9606 |
| X10 | 75.2250 | 238.1276 | .6681 | .9604 |
| X11 | 74.9250 | 243.3019 | .6114 | .9607 |
| X12 | 74.8750 | 242.1635 | .6782 | .9603 |
| X13 | 74.9000 | 240.9128 | .6917 | .9602 |
| X14 | 74.8500 | 241.1564 | .6989 | .9601 |
| X15 | 74.9500 | 240.0487 | .6847 | .9602 |
| X16 | 75.1500 | 247.2590 | .4386 | .9620 |
| X17 | 74.7000 | 242.5231 | .6009 | .9603 |
| X18 | 75.3250 | 240.5840 | .7952 | .9595 |
| X19 | 74.9000 | 243.6821 | .6342 | .9606 |
| X20 | 74.9750 | 234.1276 | .8275 | .9590 |
| X21 | 74.9500 | 243.1769 | .6105 | .9608 |
| X22 | 75.0250 | 237.5122 | .6949 | .9602 |
| X23 | 74.9500 | 242.3051 | .6819 | .9603 |
| X24 | 75.2000 | 240.1120 | .6092 | .9602 |
| X25 | 74.9000 | 242.2118 | .7198 | .9599 |
| X26 | 74.9250 | 237.8660 | .7502 | .9597 |
| X27 | 74.6750 | 239.8147 | .6862 | .9602 |
| X28 | 74.8250 | 242.2506 | .6609 | .9604 |
| X29 | 74.9750 | 241.5122 | .6473 | .9605 |
| X30 | 74.9750 | 236.8455 | .7264 | .9599 |

Reliability Coefficients

N of Cases = 40.0

N of Items = 29

Alpha = .9617







RELIABILITY ANALYSIS - SCALE (ALPHA)

ANGKET KONSESIAN

Item-total Statistics

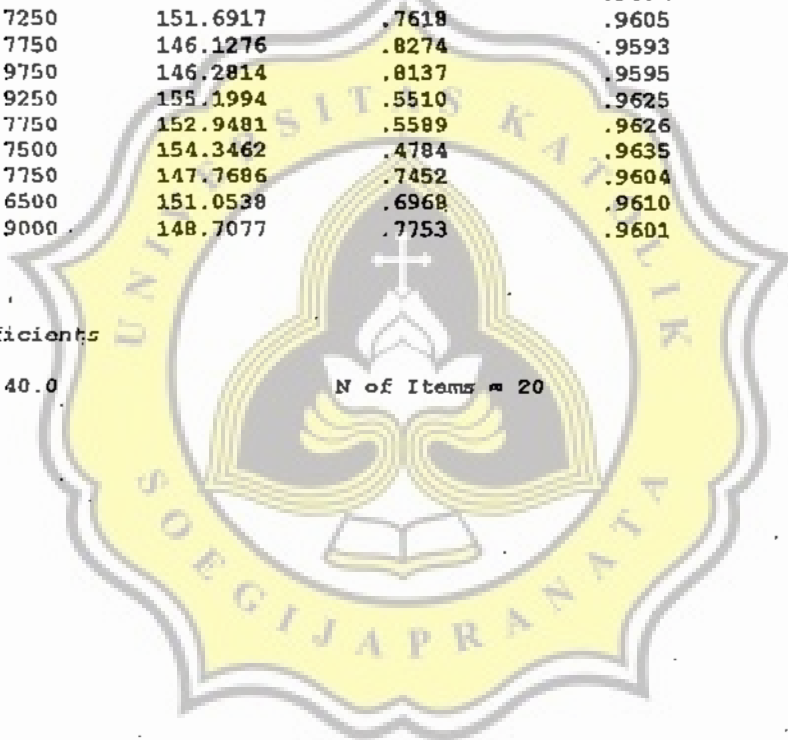
| | Scale Mean if Item Deleted | Scale Variance if Item Deleted | Corrected Item- Total Correlation | Alpha if Item Deleted |
|-----|-------------------------------------|---|--|-----------------------------|
| Y1 | 42.7250 | 142.6147 | .8727 | .9587 |
| Y2 | 42.9000 | 146.6051 | .8537 | .9591 |
| Y3 | 42.7250 | 147.0763 | .7961 | .9590 |
| Y4 | 42.7500 | 153.0128 | .5492 | .9627 |
| Y5 | 42.8500 | 147.0026 | .8430 | .9592 |
| Y6 | 42.8500 | 144.6436 | .7886 | .9599 |
| Y7 | 42.5750 | 149.4301 | .7440 | .9605 |
| Y8 | 42.6750 | 145.8147 | .7919 | .9598 |
| Y9 | 42.7000 | 142.5231 | .8263 | .9594 |
| Y10 | 42.7250 | 150.1019 | .6698 | .9613 |
| Y11 | 42.7500 | 148.1923 | .7455 | .9604 |
| Y12 | 42.7250 | 151.6917 | .7618 | .9605 |
| Y13 | 42.7750 | 146.1276 | .8274 | .9593 |
| Y14 | 42.9750 | 146.2814 | .8137 | .9595 |
| Y15 | 42.9250 | 155.1994 | .5510 | .9625 |
| Y16 | 42.7750 | 152.9481 | .5589 | .9626 |
| Y17 | 42.7500 | 154.3462 | .4784 | .9635 |
| Y18 | 42.7750 | 147.7686 | .7452 | .9604 |
| Y19 | 42.6500 | 151.0538 | .6968 | .9610 |
| Y20 | 42.9000 | 148.7077 | .7753 | .9601 |

Reliability Coefficients

N of Cases = 40.0

N of Items = 20

Alpha = .9624





| | | |
|-------------------|------------------|--|
| Kode : | (Diisi peneliti) | JENIS KELAMIN* Pria Wanita |
| Nama : | Usia: Th. | |
| Alamat : | | |
| Tanggal Mengisi : | | |

*) Lingkari sesuai dengan jenis kelamin anda.

PETUNJUK

Dengan hormat,

Dalam rangka penyusunan Skripsi untuk menyelesaikan Studi Akhir Tingkat Sarjana Strata I pada Fakultas Psikologi Universitas Katolik Soegijapranata Semarang, kami mengadakan penelitian tentang "Kesehatan Penderita Pasca Stroke". Untuk mendukung penelitian tersebut, kami mengumpulkan data dalam bentuk angket, dan membutuhkan beberapa responden untuk mengisi angket tersebut.

Maka dengan rendah hati, kami mengharap bantuan dan kesediaan Bapak/Ibu/Saudara untuk mengisi angket ini.

Sebelum mengisi angket, silakan Bapak/Ibu/Saudara membaca terlebih dahulu instruksi di bawah ini dengan teliti.

1. **Baca pernyataan secara teliti dan jawablah sejujur-jujurnya.**
2. **Jawaban anda akan dirahasiakan. Untuk itu kalau Anda keberatan menulis identitas, silakan tidak menuliskan identitas anda.**
3. **Angket ini bukan untuk menguji, semua jawaban adalah benar, tidak ada yang salah bila jawaban tersebut sesuai dengan keadaan anda yang sebenarnya.**
4. **Lingkarilah jawaban yang paling sesuai dengan sikap anda.**

Perlu diketahui, kami menjamin kerahasiaan Anda. Seluruh data hanya digunakan untuk penelitian, dan tidak kami sebar luaskan.

Atas bantuan dan kesediaan Bapak/Ibu/Saudara untuk meluangkan waktu dan mengisi angket ini, kami mengucapkan banyak terima kasih.

Semarang, Maret 1999

Penyusun

Bacalah pernyataan-pernyataan berikut, dan tentukan sikap anda sesuai dengan skala di bawah ini:

SS : jika anda *sangat setuju* dengan pernyataan tersebut

S : jika anda *setuju* dengan pernyataan tersebut

TS : jika anda *tidak setuju* dengan pernyataan tersebut

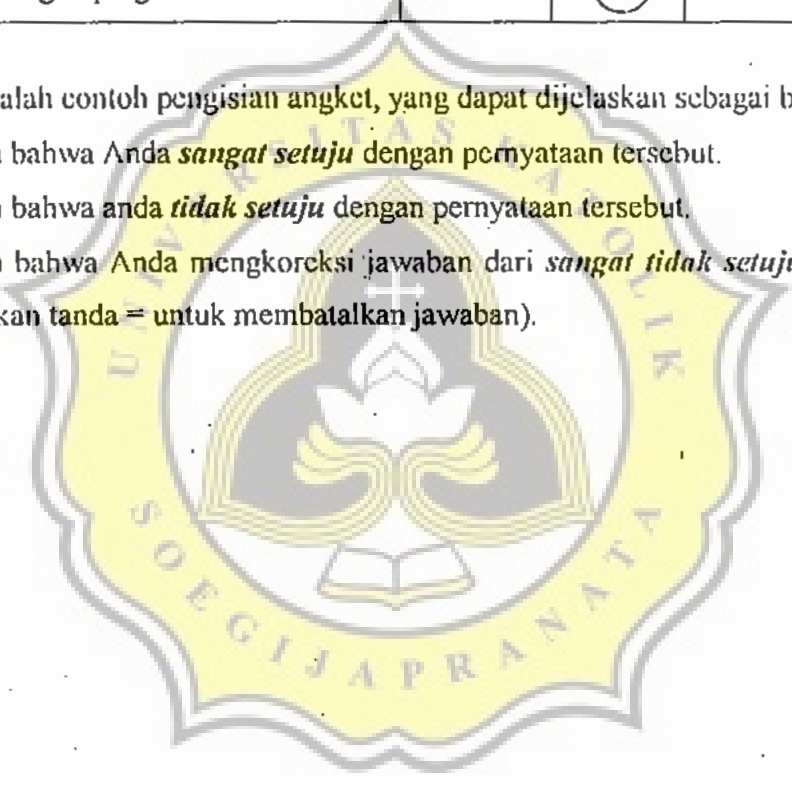
STS : jika anda *sangat tidak setuju* dengan pernyataan tersebut

Sebagai contoh:

| PERNYATAAN | Sangat Setuju | Setuju | Tidak Setuju | Sangat Tidak Setuju |
|---------------------------------------|---------------|--------|--------------|---------------------|
| 1. Saya sangat senang makan buah apel | SS | S | TS | STS |
| 2. Saya senang membaca koran | SS | S | TS | STS |
| 3. Saya tidak senang bepergian | SS | S | TS | STS |

Contoh di atas adalah contoh pengisian angket, yang dapat dijelaskan sebagai berikut:

1. Menunjukkan bahwa Anda *sangat setuju* dengan pernyataan tersebut.
2. Menunjukkan bahwa anda *tidak setuju* dengan pernyataan tersebut.
3. Menunjukkan bahwa Anda mengoreksi jawaban dari *sangat tidak setuju* menjadi *setuju*. (gunakan tanda = untuk membatalkan jawaban).



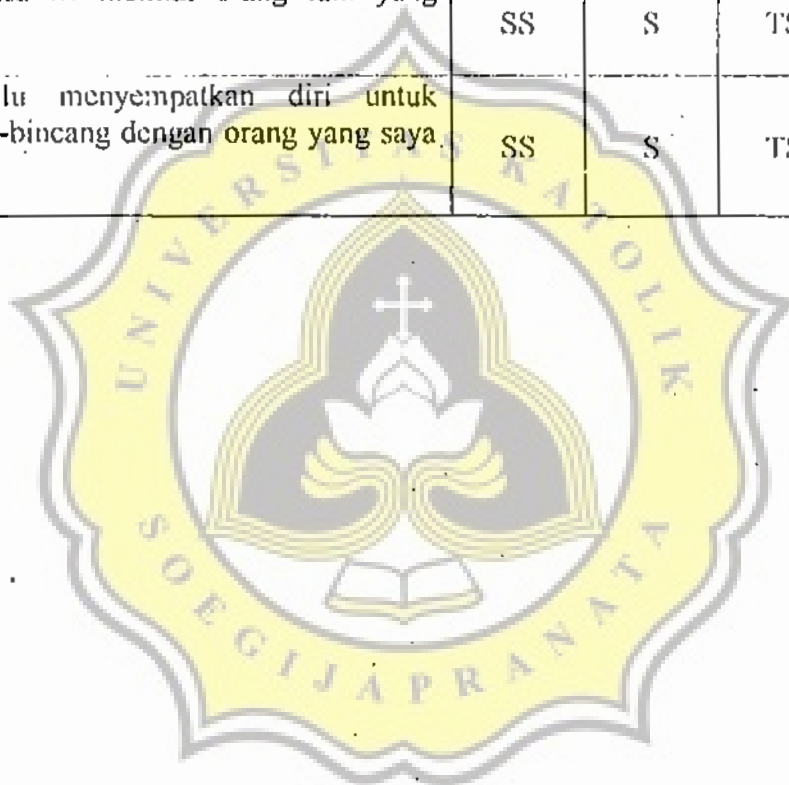
| BAGIAN PERTAMA | | | | |
|--|---------------|--------|--------------|---------------------|
| PERNYATAAN | Sangat Setuju | Setuju | Tidak Setuju | Sangat Tidak Setuju |
| 1. Saya memiliki keunikan yang tidak dimiliki oleh orang lain. | SS | S | TS | STS |
| 2. Saya merasa kurang berharga di hadapan orang lain. | SS | S | TS | STS |
| 3. Walaupun saya menyandang kelumpuhan, saya tetap gembira dalam menghadapi kegiatan sehari-hari. | SS | S | TS | STS |
| 4. Saya kurang senang dengan keadaan saya sekarang. | SS | S | TS | STS |
| 5. Saya tidak puas akan penampilan saya yang kurang sempurna. | SS | S | TS | STS |
| 6. Saya dapat menerima pujian mengenai kemajuan kesehatan saya. | SS | S | TS | STS |
| 7. Saya merasa jauh tertinggal dibanding dengan teman-teman sebaya saya. | SS | S | TS | STS |
| 8. Bagaimanapun keadaan saya, saya tetap merasa bahagia. | SS | S | TS | STS |
| 9. Saya merasa kurang bahagia karena memiliki banyak kekurangan. | SS | S | TS | STS |
| 10. Saya merasa puas dengan kemajuan kesehatan yang saya peroleh dalam mengikuti proses rehabilitasi. | SS | S | TS | STS |
| 11. Saya merasa tidak puas terhadap segala sesuatu yang saya lakukan. | SS | S | TS | STS |
| 12. Saya merasa berharga dan tidak ada alasan bagi orang lain untuk membenci saya. | SS | S | TS | STS |
| 13. Ketika orang membicarakan sesuatu yang baik mengenai diri saya, saya sulit untuk mempercayainya. Saya pikir mereka hanya bercanda atau tidak bersungguh-sungguh. | SS | S | TS | STS |
| 14. Saya tetap dapat menikmati kehidupan saya meskipun kondisi saya kurang sempurna. | SS | S | TS | STS |

| | | | | |
|---|----|---|----|-----|
| 15. Saya merasa lebih aman bila tidak terlalu berbeda dengan orang lain. | SS | S | TS | STS |
| 16. Saya merasa puas tampil apa adanya. | SS | S | TS | STS |
| 17. Saya kecewa dengan keadaan diri saya mengingat banyak aktivitas yang tidak dapat saya ikuti. | SS | S | TS | STS |
| 18. Saya tidak menyalahkan diri sendiri apabila ada orang yang mengkritik saya. | SS | S | TS | STS |
| 19. Saya tidak banyak bicara dalam suatu pertemuan karena saya takut orang lain akan menertawakan saya bila saya mengatakan suatu hal yang salah. | SS | S | TS | STS |
| 20. Saya sering mengisi waktu luang dengan menekuni hobby yang saya senangi. | SS | S | TS | STS |
| 21. Saya mudah tersinggung apabila ada yang mengajak saya bercanda. | SS | S | TS | STS |
| 22. Saya merasa puas dengan kegiatan yang saya lakukan bersama teman-teman saya. | SS | S | TS | STS |
| 23. Saya sering merasa kecewa bila melihat diri di depan cermin. | SS | S | TS | STS |
| 24. Saya menghargai diri saya meskipun berbeda dengan orang lain. | SS | S | TS | STS |
| 25. Meskipun kadang orang memuji saya, saya merasa tidak pantas untuk mendapatkan pujian tersebut. | SS | S | TS | STS |
| 26. Saya senang jika ada mengajak saya berlibur. | SS | S | TS | STS |
| 27. Keadaan stroke telah membuat saya malas untuk melakukan kegiatan sehari-hari. | SS | S | TS | STS |
| 28. Selama ini saya merasa dapat berbuat sesuatu yang berguna bagi orang lain. | SS | S | TS | STS |
| 29. Saya merasa gagal dalam menghadapi kehidupan. | SS | S | TS | STS |

BAGIAN KEDUA

| PERNYATAAN | Sangat Setuju | Setuju | Tidak Setuju | Sangat Tidak Setuju |
|--|---------------|--------|--------------|---------------------|
| 1. Walaupun saya memiliki keluarga, namun hati saya sering merasa hampa. | SS | S | TS | STS |
| 2. Saya banyak mendapat dorongan dari keluarga dalam menghadapi kecacatan yang saya sandang. | SS | S | TS | STS |
| 3. Tidak ada orang yang bisa saya ajak bicara dan mengerti perasaan saya. | SS | S | TS | STS |
| 4. Saya merasa akrab dengan sejumlah teman baik. | SS | S | TS | STS |
| 5. Saya merasa asing dalam lingkungan keluarga saya. | SS | S | TS | STS |
| 6. Saya memiliki keluarga yang senantiasa dapat membantu saya. | SS | S | TS | STS |
| 7. Saya merasa teman-teman tidak dekat dengan saya seperti dulu lagi. | SS | S | TS | STS |
| 8. Saya merasa teman-teman saya banyak yang membantu saya ketika saya menghadapi keadaan pasca stroke. | SS | S | TS | STS |
| 9. Saya merasa keluarga tidak memperdulikan saya lagi. | SS | S | TS | STS |
| 10. Saya merasa senang karena memiliki teman hidup yang mencintai saya. | SS | S | TS | STS |
| 11. Saya jarang berkumpul dengan rekan-rekan saya. | SS | S | TS | STS |
| 12. Saya berusaha tetap menjaga hubungan baik dengan teman-teman saya dulu walaupun keenduan saya kini tidak sempurna. | SS | S | TS | STS |
| 13. Saya merasa keluarga menjaga jarak karena kondisi yang saya alami. | SS | S | TS | STS |
| 14. Walaupun saya menyandang kelumpuhan akibat keadaan pasca stroke, keluarga saya | SS | S | TS | STS |

| | | | | |
|--|----|---|----|-----|
| tetap mencintai dan menghormati saya. | | | | |
| 15. Saya enggan bertemu dengan orang lain. | SS | S | TS | STS |
| 16. Dukungan yang diberikan oleh teman-teman banyak membantu saya dalam mengatasi kesulitan yang saya alami. | SS | S | TS | STS |
| 17. Saya selalu merasa khawatir keluarga akan meninggalkan saya sendiri. | SS | S | TS | STS |
| 18. Dengan kondisi yang saya alami, saya merasa mendapatkan perhatian yang lebih dari keluarga. | SS | S | TS | STS |
| 19. Saya merasa iri melihat orang lain yang sehat. | SS | S | TS | STS |
| 20. Saya selalu menyempatkan diri untuk berbincang-bincang dengan orang yang saya temui. | SS | S | TS | STS |





TERIMA Penerimaan Diri

Test distribution - Normal

Mean: 77.65

Standard Deviation: 16.07

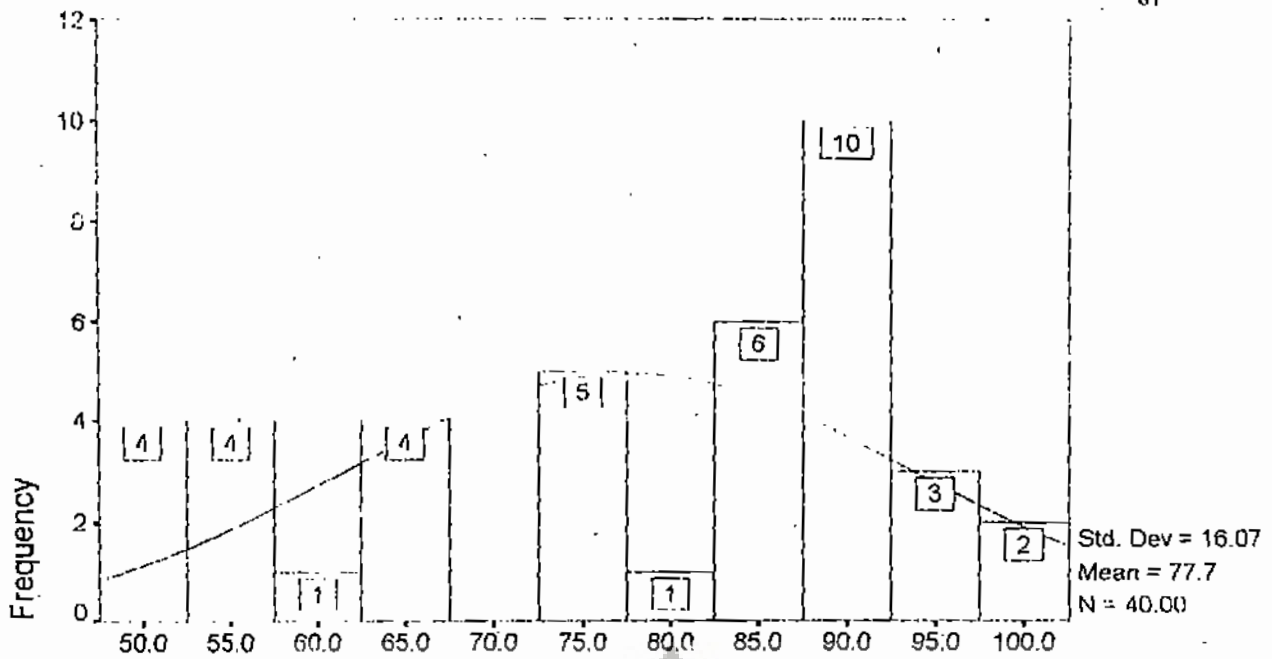
Cases: 40

Most extreme differences

| Absolute | Positive | Negative | K-S D | 2-Tailed P |
|----------|----------|----------|--------|------------|
| .17632 | .12060 | -.17632 | 1.1151 | .1662 |

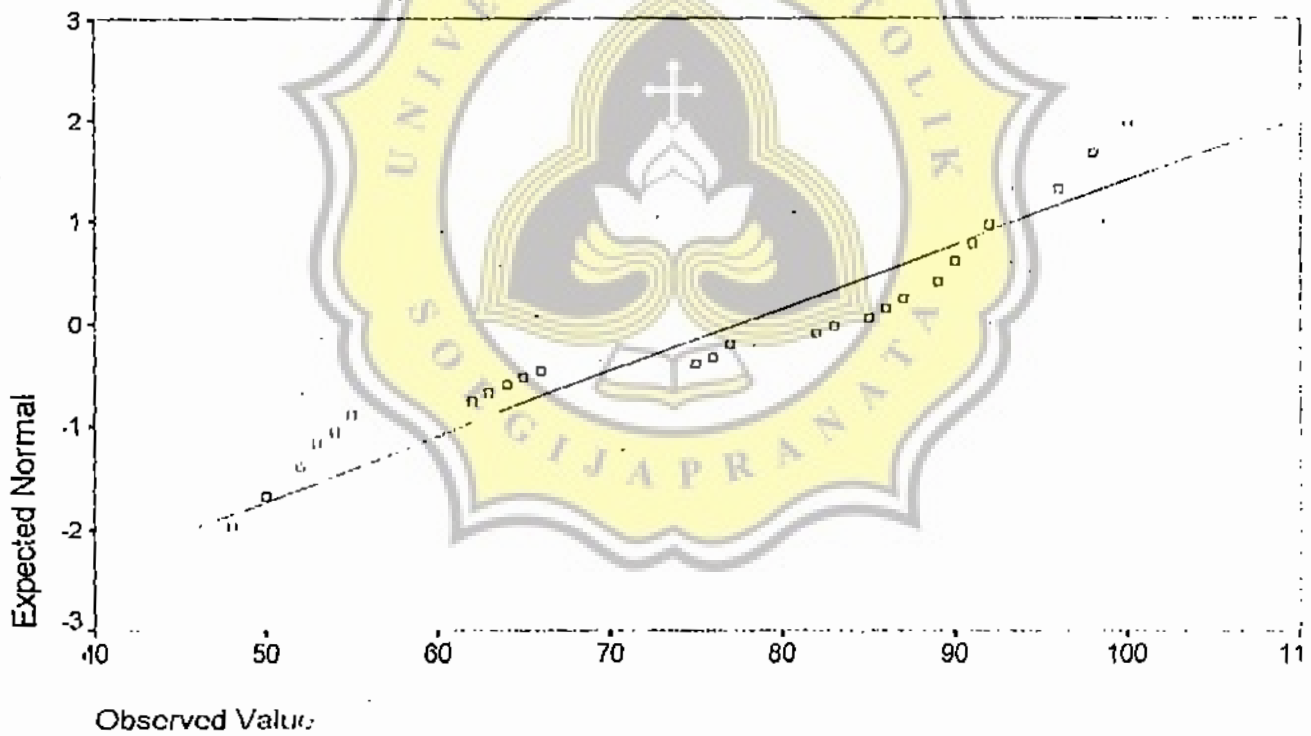


Histogram



Penerimaan Diri

Normal Q-Q Plot of Penerimaan Diri



----- Kolmogorov - Smirnov Goodness of Fit Test

JMISEPT Resepian

Test distribution Normal Mean: 99,9997
Standard Deviation: 19,4798

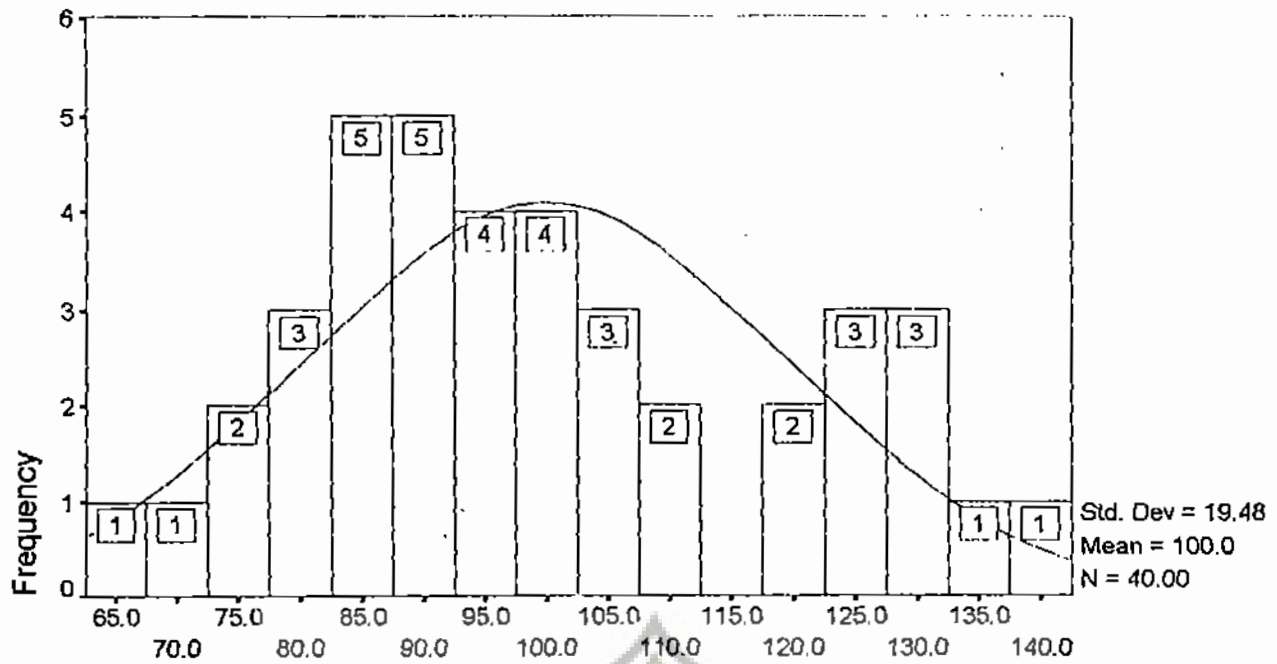
Cases: 40

Most extreme differences

| Absolute | Positive | Negative | K-S % | 2-Tailed P |
|----------|----------|----------|-------|------------|
| .12787 | .12787 | -.00368 | .8087 | .5301 |

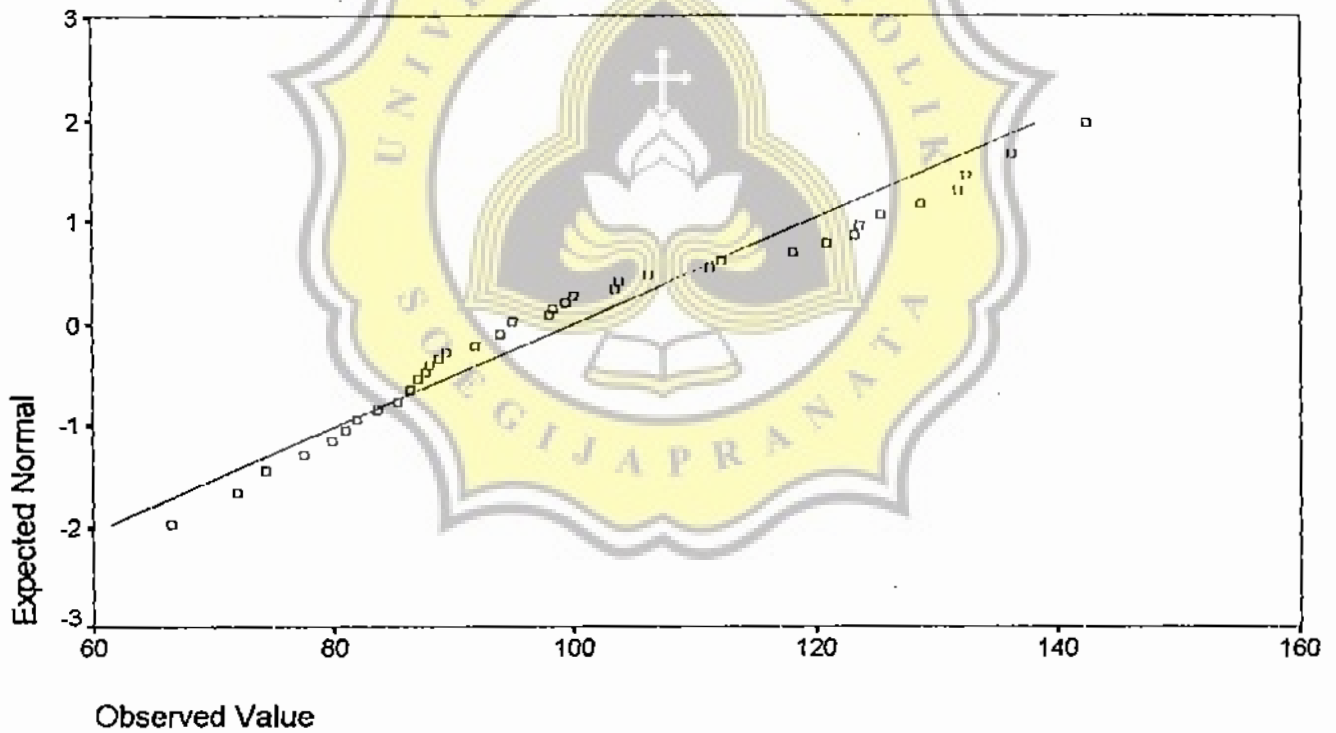


Histogram



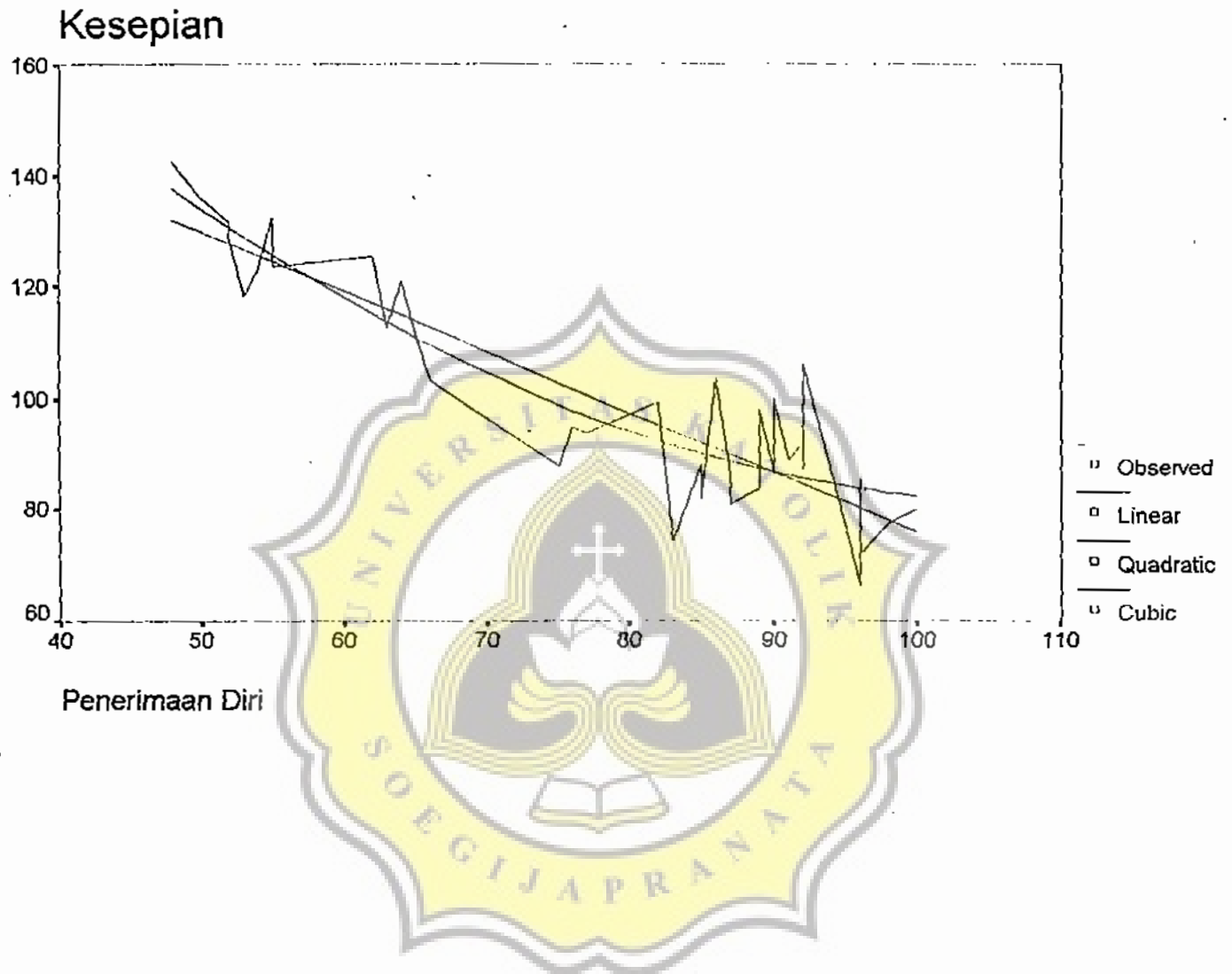
Kesenian

Normal Q-Q Plot of Kesenian





| Dependent | Met | Rsq | d.f. | F | SigF | b0 | b1 | b2 | b3 |
|-----------|-----|------|------|--------|------|---------|---------|-------|----|
| JMLSEPI | LIN | .798 | 38 | 149.71 | .000 | 184.071 | -1.0827 | | |
| JMLSEPI | QUA | .819 | 37 | 83.96 | .000 | 260.448 | -3.2686 | .0149 | |
| JMLSEPI | CUB | .819 | 37 | 83.96 | .000 | 260.448 | -3.2686 | .0149 | |





| | JMLSEPI | TERIMA |
|---------|---------|---------|
| JMLSEPI | 1.0000 | -.8931 |
| | (40) | (40) |
| | P= . | P= .000 |
| TERIMA | -.8931 | 1.0000 |
| | (40) | (40) |
| | P= .000 | P= . |

(Coefficient / (Cases) / 1-tailed Significance)

" . " is printed if a coefficient cannot be computed





| Variable | Number of Cases | Mean | SD | SE of Mean |
|------------------|-----------------|----------|--------|------------|
| JMLSEPI Kescpian | | | | |
| pria | 20 | 106.4660 | 19.963 | 4.464 |
| wanita | 20 | 93.5335 | 17.098 | 3.823 |

Mean Difference = 12.9325

Levene's Test for Equality of Variances: F= 2.334 P= .135

| t-test for Equality of Means | | | | | 95% |
|------------------------------|---------|-------|------------|------------|-----------------|
| Variances | t-value | df | 2-Tail Sig | SE of Diff | CI for Diff |
| Equal | 2.20 | 38 | .034 | 5.877 | (1.032, 24.833) |
| Unequal | 2.20 | 37.12 | .034 | 5.877 | (1.021, 24.844) |



LAMPIRAN E
SURAT IJIN PENELITIAN




FAKULTAS PSIKOLOGI UNIVERSITAS KATOLIK SOEGIJAPRANATA

Jl. Pawiyatan Luhur IV/1 Bendan Duwur Semarang - 50234

Telp. (024) 316142 - 441555 (Hunting)

Fax. (024) 415429 E-Mail : unika@semarang.wasantara.net.id Po. Box. 8033/SM

Badan Hukum : Yayasan Sandjojo

Nomor : B.2.01/195/UKS.07/III/1999
 Lamp. : -
 Hal : Penelitian

19 Maret 1999

Kepada : Yth. Bpk/Ibu Ketua Perkumpulan Stroke "Kasih"
 Jl. Erlangga V / 2
 di-
 Semarang

Dengan hormat kami mohon bantuan Bapak/Ibu, dapat memberikan ijin penelitian kepada mahasiswa/i :

Nama : Deni Ariawan
 NIM / NIRM : 94.40.1853 / 94.6.111.08000.50171
 Tempat / Tgl.Lahir : Semarang, 4 November 1976
 Alamat : Jl. Gisiksari I / 6 Semarang

untuk mengadakan Penelitian di Perkumpulan Penderita Stroke "Kasih" Semarang, dalam rangka penyusunan Skripsi Tingkat Sarjana dengan Judul : "KESEPIAN PADA PENDERITA PASCA STROKE BERAT USIA DEWASA MADYA DITINJAU DARI PENERIMAAN DIRI DAN JENIS KELAMIN"

Demikian atas bantuan serta kerja sama Bapak/Ibu , kami mengucapkan terima kasih.


 Dekan,

 Dis. ML. Oetomo.

PERKUMPULAN PENDERITA STROKE
"KASIH"

Sekretariat: Jl. Erlangga V/2 Semarang (024) 415918

No : 01/Kasih/III/1999
Hal : Surat Keterangan

Yang bertanda tangan di bawah ini Ketua Perkumpulan Penderita Stroke "Kasih"
Semarang, menerangkan:

Nama : Deny Ariawan

NIM : 94.40.1853

Instansi : Fakultas Psikologi Universitas Soegijapranata Semarang

Benar-benar telah melaksanakan riset / penelitian tentang "Keseharian Pada Penderita Pasca Stroke Berat Usia Dewasa Madya Ditinjau Dari Penerimaan Diri dan Jenis Kelamin", di Perkumpulan Penderita Stroke "Kasih" Semarang.

Demikian surat keterangan ini dibuat untuk dapat dipergunakan seperlunya.

Semarang, 1 April 1999

An. Ketua Perkumpulan Stroke "Kasih"

Sekretaris



ML. SRI ARYANI

